

## 福井県景気動向指数

平成26年9月分

C I（コンポジット・インデックス）の概要（平成22年=100）

◎平成26年9月のCI

先行指数 112.5(前月差+0.8) 一致指数 178.3(同+11.6) 遅行指数 147.5(同-3.9)

◎平成26年9月の基調判断

～ CI一致指数の基調判断 ～

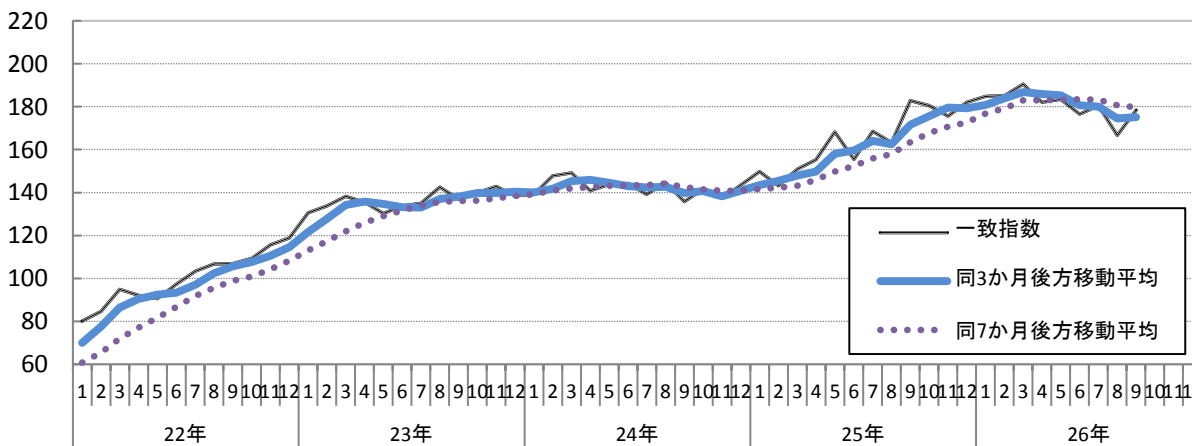
景気動向指数(CI一致指数)は、下方への局面変化を示している。

## — 福井県の基調判断と概況の推移 —

年月	基調	概況
9月	下方への局面変化	基調としては弱い動きとなっているものの、生産は緩やかな上昇傾向にあるなど、一部で持ち直しの動きもみられる。
8月	足踏み	消費に緩やかな持ち直しの動きがみられるものの、生産や雇用にやや弱さがみられるなど、景気は足踏み状態にある。
7月	足踏み	生産や雇用は底堅く推移するものの、消費にやや弱さがみられ、景気は引き続き足踏み状態にある。
6月	足踏み	景気には回復の動きに足踏み感がみられるものの、消費は消費税率引き上げの影響が薄れつつあり、生産や雇用は底堅く推移している。
5月	改善	消費は、先月に引き続き消費税率引き上げの影響が見られるものの基調としては増加傾向にあり、雇用も回復の気配が感じられるなど、景気が緩やかに回復しつつあることを示している。
4月	改善	消費は消費税率引き上げの影響が見られるものの基調としては増加傾向にあり、雇用も回復の気配が感じられるなど、景気が緩やかに回復しつつあることを示している。

◎福井県CI一致指数の推移

(平成22年=100)



\* 現時点で得られる数値のみで計算しており、数値が得られた後、遡って数値を修正する。

\* 3か月後方移動平均は、足下の基調変化を確認するものであり、7か月後方移動平均は、景気基調が定着しつつあることを確認するものである。

# 目 次

1	CIの概要		
(1)	平成26年9月のCI(概要)	.....	1
(2)	先行指数の動向	.....	2
(3)	一致指数の動向	.....	3
(4)	遅行指数の動向	.....	4
(5)	CI時系列表	.....	5
(6)	CI時系列グラフ	.....	6
2	【参考】DIの概要		
(1)	平成26年9月のDI	.....	7
(2)	個別系列の変化方向表	.....	7
(3)	DI時系列グラフ	.....	8
(4)	累積DIグラフ	.....	8
	個別系列の概要	.....	9
	利用の手引	.....	10
	【全国】景気動向指数	.....	12

本書の内容についての質問は、下記にお問い合わせください。

福井市大手3丁目17-1

福井県総合政策部政策統計・情報課統計分析グループ

TEL 0776-20-0271(ダイヤルイン)

# 1 CIの概要

## (1) 平成26年9月のCI(概要)

### ①基調判断の概要

	26年						
	3月	4月	5月	6月	7月	8月	9月
一致指数	190.5	182.1	183.4	176.5	180.5	166.7	178.3
前月差	5.4	▲8.4	1.3	▲6.9	4.0	▲13.8	11.6
3か月後方移動平均	186.8	185.9	185.3	180.7	180.1	174.6	175.2
前月差	2.83	▲0.90	▲0.57	▲4.67	▲0.53	▲5.57	0.60
7か月後方移動平均	183.1	182.9	183.4	183.5	183.3	180.7	179.7
前月差	3.89	▲0.11	0.41	0.13	▲0.21	▲2.59	▲0.97

【3か月後方移動平均による基調判断の見方】

前月差の符号はプラスに転じたものの、1標準偏差(3.68)に達していないため「改善」には該当しない。

【7か月後方移動平均による基調判断の見方】

3か月の累積がマイナス3.77となり、1標準偏差(2.99)に達したため「下方への局面変化」となった。



～CI一致指数の基調判断～  
景気動向指数(CI一致指数)は、下方への局面変化を示している。

### ②CI一致指数の前月差に対する採用系列の寄与度

	寄与度がプラスの系列	寄与度	寄与度がマイナスの系列	寄与度
一致系列	鉱工業出荷指数(総合)	5.05	就職率	▲ 0.83
	鉱工業生産指数(総合)	3.66	大型小売店販売額	▲ 0.63
	着工建築物床面積	2.16	業況判断DI(非製造業)	▲ 0.34
	電力需要量(大口)	1.54	有効求人倍率	▲ 0.19
	高速道路利用台数	1.18		

### ③CI一致指数および採用系列からみた概況

【CI一致指数】

- ・景気の現状を示す一致指数は178.3で前月差+11.6ポイントとなり、2か月ぶりに上昇した。
- ・鉱工業出荷指数(総合)、鉱工業生産指数(総合)、着工建築物床面積などが上昇に寄与した。

【生産】

- ・一致指数のうち、鉱工業生産指数(総合)は前月比4.2%増となり、3か月ぶりにプラスに寄与した。業種別鉱工業生産指数(平成22年=100)をみると、電子部品・デバイス工業や非鉄金属工業でプラスとなる一方、化学工業や生産用機械工業でマイナスとなった。

【消費】

- ・消費動向は、一致系列の大型小売店販売額が前月差0.7ポイント下落し、2か月ぶりにマイナスとなったものの、前年同月では2か月連続で上回った。

【雇用】

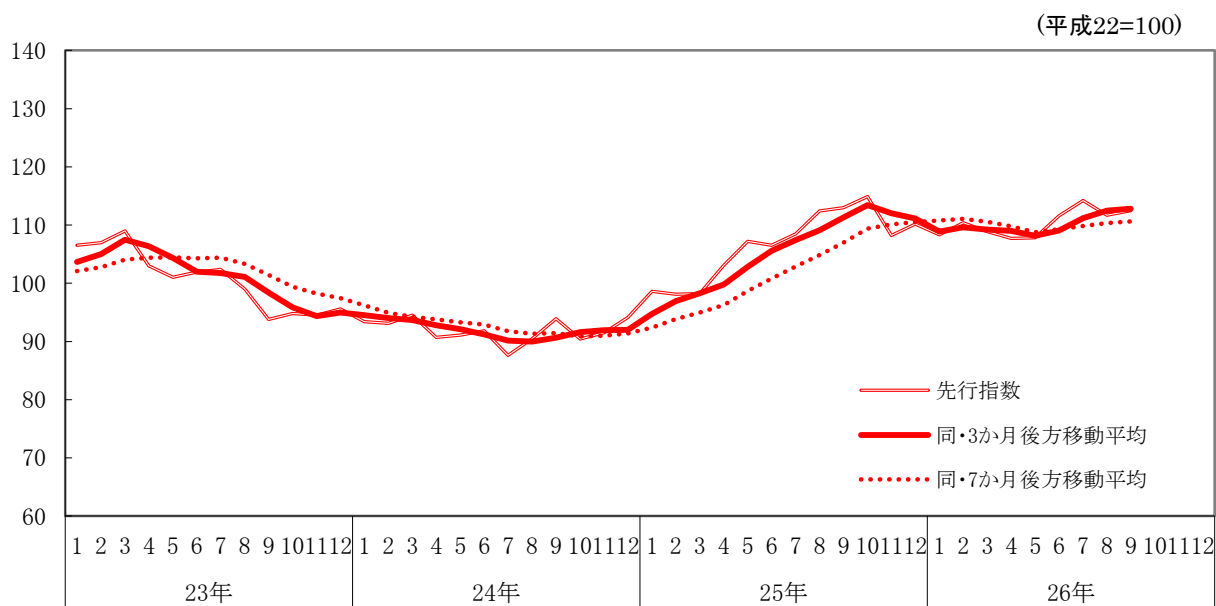
- ・雇用情勢は先行系列の所定外労働時間数、遅行系列の月間有効求職者数でプラスとなるものの、一致系列の有効求人倍率、就職率、遅行系列の雇用保険受給者実人員でマイナスとなった。



基調としては弱い動きとなっているものの、生産は緩やかな上昇傾向にあるなど、一部で持ち直しの動きもみられる。

## (2) 先行指数の動向

### ①先行指数の推移



### ②先行指数採用系列の寄与度

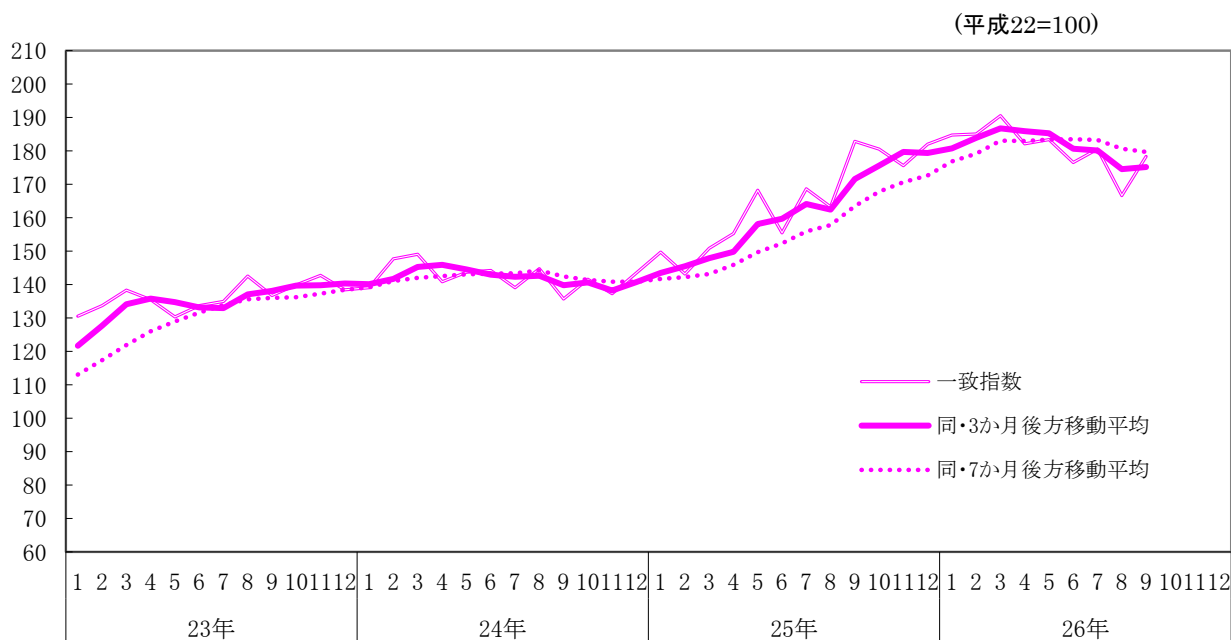
		平成26年(2014年)					
		4月	5月	6月	7月	8月	9月
<b>CI先行指数</b>	前月差(ポイント)	107.7	107.8	111.6	114.2	111.7	112.5
	寄与度	▲1.2	0.1	3.8	2.6	▲2.5	0.8
L1 鉱工業在庫率指数 (逆サイクル)	前月差	▲4.6	0.7	1.0	▲8.5	1.7	▲12.9
	寄与度	1.22	▲0.14	▲0.21	2.33	▲0.42	2.17
L2 所定外労働時間数	前月比(%)	1.6	9.1	3.6	5.4	▲1.3	1.5
	寄与度	0.14	1.34	0.57	0.98	▲0.52	0.10
L3 日経商品指数	前月差	▲0.3	▲1.6	1.8	▲0.3	▲2.0	▲0.9
	寄与度	▲0.42	▲1.30	0.96	▲0.58	▲1.95	▲0.80
L4 新設住宅着工戸数	前月比(%)	▲2.7	▲19.5	9.9	▲6.6	▲5.7	▲10.0
	寄与度	▲0.14	▲1.12	0.58	▲0.49	▲0.41	▲0.59
L5 企業倒産件数 (逆サイクル)	前月差	8.0	▲3.0	▲5.0	0.0	0.0	1.0
	寄与度	▲2.43	0.87	1.48	▲0.05	▲0.03	▲0.33
L6 業況判断DI(製造業)	前月差	0.3	0.3	0.3	▲0.3	▲0.3	▲0.3
	寄与度	▲0.30	▲0.23	▲0.24	▲0.30	▲0.23	▲0.39
一致トレンド成分	寄与度	0.73	0.67	0.61	0.75	0.82	0.60
3か月後方移動平均	前月差(ポイント)	109.0	108.1	109.0	111.2	112.5	112.8
7か月後方移動平均	前月差(ポイント)	▲0.76	▲1.01	0.49	0.57	0.49	0.30

(注) 逆サイクルとは、指数の上昇、下降が景気の動きと反対になることをいう。「L1鉱工業在庫率指数」と「L5企業倒産件数」は逆サイクルのため、指数の前月差がプラスになれば、CI先行指数に対する寄与度のマイナス要因となり、逆に前月差がマイナスになれば、プラス要因となる。

(注) 四半期毎の公表である業況判断DI(製造業)値の9月分公表をうけ、7、8月分を遡及改訂した。

### (3) 一致指数の動向

#### ① 一致指数の推移



#### ② 一致指数採用系列の寄与度

		平成26年(2024年)						
		4月	5月	6月	7月	8月	9月	
<b>CI一致指数</b>		182.1	183.4	176.5	180.5	166.7	178.3	
	前月差(ポイント)	▲8.4	1.3	▲6.9	4.0	▲13.8	11.6	
C1	有効求人倍率	前月差	0.01	0.05	0.00	0.00	▲0.07	0.01
	寄与度	▲0.26	2.67	▲1.08	▲1.07	▲5.64	▲0.19	
C2	就職率	前月差	0.80	0.17	0.33	▲0.23	0.20	▲0.12
	寄与度	2.92	0.33	0.95	▲1.39	0.43	▲0.83	
C3	鉱工業生産指数(総合)	前月比(%)	3.3	1.1	2.7	▲1.0	▲0.7	4.2
	寄与度	3.03	0.79	2.34	▲1.22	▲0.95	3.66	
C4	鉱工業出荷指数(総合)	前月比(%)	1.6	▲0.3	▲0.3	4.3	▲1.8	7.0
	寄与度	1.40	▲0.62	▲0.61	3.38	▲2.08	5.05	
C5	電力需要量(大口)	前月差	0.0	▲1.8	▲1.8	1.3	0.2	2.2
	寄与度	▲0.25	▲1.59	▲1.47	0.92	0.07	1.54	
C6	業況判断DI(非製造業)	前月差	▲3.7	▲3.7	▲3.7	0.3	0.3	0.3
	寄与度	▲4.75	▲3.84	▲4.77	▲0.41	▲0.27	▲0.34	
C7	大型小売店販売額	前月差	▲10.5	▲2.0	1.2	▲1.5	3.5	▲0.7
	寄与度	▲5.15	▲1.62	0.78	▲1.24	2.39	▲0.63	
C8	着工建築物床面積	前月比(%)	▲39.5	24.7	56.8	80.0	▲130.5	70.0
	寄与度	▲0.51	1.15	1.92	2.69	▲2.62	2.16	
C9	高速道路利用台数	前月比(%)	▲11.6	7.7	▲7.0	3.1	▲6.4	1.7
	寄与度	▲4.85	4.05	▲5.01	2.37	▲5.13	1.18	
3か月後方移動平均		185.9	185.3	180.7	180.1	174.6	175.2	
	前月差(ポイント)	▲0.90	▲0.57	▲4.67	▲0.53	▲5.57	0.60	
7か月後方移動平均		182.9	183.4	183.5	183.3	180.7	179.7	
	前月差(ポイント)	▲0.11	0.41	0.13	▲0.21	▲2.59	▲0.97	

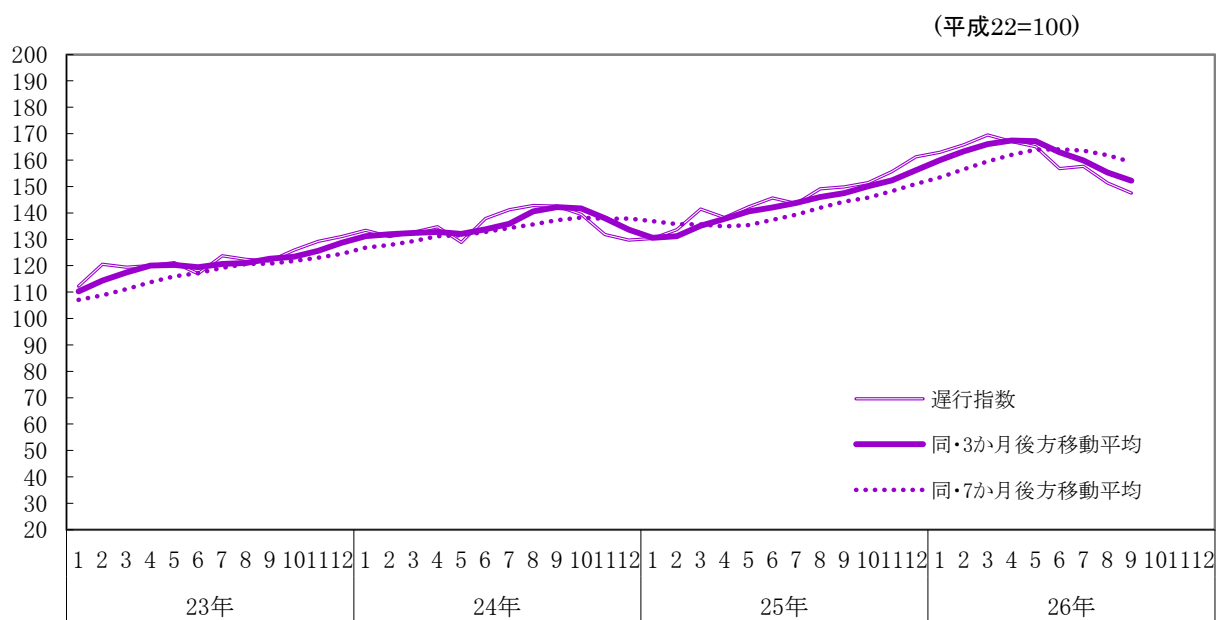
(注) CIはトレンド(長期的趨勢)とトレンド周りの変化を合成して作成するが、トレンドの計算に当たっては、現時点で未発表の系列(前月差が未記入である系列)についても、過去のデータから算出(60か月から欠落月数を引いた後方移動平均)した長期的傾向(トレンド成分)を使用している。そのため、現時点で未発表の系列にもトレンドによる寄与度を表示している。

(注) 前月比は対称変化率をとるため、公表元の前月比とは一致しない場合がある。

(注) 四半期毎の公表である業況判断DI(非製造業)値の9月分公表をうけ、7、8月分を遡及改訂した。

## (4) 遅行指数の動向

### ① 遅行指数の推移



### ② 遅行指数採用系列の寄与度

		平成26年(2014年)					
		4月	5月	6月	7月	8月	9月
<b>CI遅行指数</b>	前月差(ポイント)	167.0	165.1	156.8	157.6	151.4	147.5
		▲2.5	▲1.9	▲8.3	0.8	▲6.2	▲3.9
Lg1 雇用保険受給者実人員 (逆サイクル)	前月比(%)	▲2.1	0.6	3.0	▲0.9	▲0.6	2.4
	寄与度	0.43	▲1.54	▲3.24	▲0.31	▲0.48	▲2.45
Lg2 月間有効求職者数 (逆サイクル)	前月比(%)	▲1.1	▲2.0	0.8	▲2.9	1.6	▲2.4
	寄与度	0.45	1.57	▲2.06	1.65	▲2.93	0.49
Lg3 鉱工業在庫指数(総合)	前月比(%)	▲1.6	0.3	0.5	▲2.0	▲0.5	▲3.2
	寄与度	▲1.56	▲0.30	▲0.18	▲1.69	▲0.73	▲2.29
Lg4 家計消費支出(実質)	前月比(%)	▲8.5	▲12.8	10.6	▲15.3	7.0	4.4
	寄与度	▲2.11	▲3.10	2.55	▲3.51	1.63	1.01
Lg5 法人事業税調定額	前月比(%)	▲4.5	4.8	▲109.9	150.7	▲57.4	▲10.6
	寄与度	▲0.87	0.39	▲6.20	3.58	▲4.83	▲1.44
一致トレンド成分	寄与度	1.14	1.03	0.90	1.05	1.13	0.81
<b>3か月後方移動平均</b>		167.4	167.2	163.0	159.8	155.3	152.2
前月差(ポイント)		1.33	▲0.23	▲4.23	▲3.13	▲4.57	▲3.10
<b>7か月後方移動平均</b>		162.0	163.9	164.1	163.5	161.9	159.3
前月差(ポイント)		2.46	1.94	0.16	▲0.51	▲1.66	▲2.61

(注) 逆サイクルとは、指数の上昇、下降が景気の動きと反対になることをいう。「Lg1雇用保険受給者実人員」と「Lg2月間有効求職者数」は逆サイクルのため、指数の前月差がプラスになれば、CI遅行指数に対する寄与度のマイナス要因となり、逆に前月差がマイナスになれば、プラス要因となる。



## (6)CI時系列表

## ①先行指数

(平成22年=100)

年\月	1月	2月	3月	4月	5月	6月	7月	8月	9月	10月	11月	12月
平成12年	135.6	134.8	134.7	137.3	133.7	135.0	132.3	132.8	131.6	126.6	129.5	126.8
13年	121.8	116.0	114.3	110.1	102.3	103.3	97.4	100.0	92.9	94.1	93.3	96.6
14年	93.6	97.3	98.6	105.8	110.4	111.1	113.7	114.2	115.5	118.8	118.4	117.6
15年	125.8	129.9	125.8	128.4	124.1	122.9	125.8	125.9	128.8	130.7	131.2	133.5
16年	138.0	135.0	136.4	134.8	131.3	133.0	134.7	132.2	130.9	130.5	131.6	122.9
17年	125.0	120.2	119.3	122.3	121.0	121.5	123.7	120.7	119.6	122.1	122.4	125.9
18年	125.7	127.3	127.5	128.8	129.5	128.7	129.0	130.1	131.2	127.7	125.9	127.5
19年	121.5	122.1	117.9	114.9	115.7	118.2	114.6	111.3	116.2	111.8	110.3	108.6
20年	106.9	104.7	99.9	98.7	99.7	97.8	95.6	95.0	89.2	83.4	74.0	64.7
21年	62.3	58.9	59.0	63.4	64.0	66.0	68.5	70.4	75.0	80.7	83.5	86.3
22年	90.8	94.8	98.5	102.4	104.3	101.2	102.1	99.9	101.0	100.6	103.0	101.5
23年	106.5	107.0	109.0	103.0	101.0	101.9	102.4	99.0	93.8	94.8	94.5	95.6
24年	93.4	93.1	94.5	90.7	91.1	91.8	87.6	90.5	93.9	90.4	91.5	94.1
25年	98.6	98.1	98.2	103.1	107.2	106.5	108.5	112.4	113.0	114.9	108.2	110.2
26年	108.3	110.4	108.9	107.7	107.8	111.6	114.2	111.7	112.5			

## ②一致指数

(平成22年=100)

年\月	1月	2月	3月	4月	5月	6月	7月	8月	9月	10月	11月	12月
平成12年	131.0	135.1	137.8	137.1	135.7	136.7	137.5	136.1	132.0	136.3	136.1	138.4
13年	133.9	127.7	119.2	114.4	110.5	103.7	97.5	95.0	91.5	92.4	90.8	89.7
14年	83.0	89.2	93.3	98.0	108.3	105.5	110.2	116.3	117.8	115.4	113.7	108.5
15年	114.5	119.9	109.7	115.6	121.0	115.7	116.0	126.0	124.1	129.6	131.7	138.5
16年	146.2	146.9	148.8	148.6	142.2	152.4	157.1	161.3	173.2	171.5	181.4	178.4
17年	178.9	182.6	195.8	189.3	187.3	193.2	192.1	193.2	186.0	171.4	197.5	201.3
18年	194.6	215.7	215.2	226.1	206.9	209.4	198.9	206.6	201.0	200.8	204.9	199.6
19年	192.6	187.2	181.4	170.5	174.0	168.4	157.3	150.7	149.2	153.8	143.5	146.9
20年	144.9	148.1	137.8	137.7	128.1	117.1	118.1	102.9	109.3	95.3	74.3	61.7
21年	50.6	42.7	37.5	42.9	44.9	46.7	51.2	49.1	56.1	58.3	62.0	67.7
22年	80.1	84.5	94.8	92.1	90.5	97.3	103.3	106.7	106.9	109.3	115.6	118.9
23年	130.5	133.7	138.3	135.5	130.3	133.7	135.0	142.5	136.8	139.9	142.8	138.4
24年	139.1	147.7	149.1	140.9	143.7	144.2	139.1	144.7	135.7	141.6	137.3	143.5
25年	149.7	143.2	150.9	155.3	168.2	155.5	168.6	163.3	182.9	180.5	175.6	182.0
26年	184.8	185.1	190.5	182.1	183.4	176.5	180.5	166.7	178.3			

## ③遅行指数

(平成22年=100)

年\月	1月	2月	3月	4月	5月	6月	7月	8月	9月	10月	11月	12月
平成12年	114.1	124.1	128.8	128.3	128.5	136.3	135.6	131.3	132.6	134.3	132.4	125.8
13年	118.1	119.2	120.5	115.4	114.4	110.5	110.0	106.0	107.3	111.2	108.7	100.6
14年	93.8	93.5	98.4	96.8	97.1	98.6	97.1	102.4	107.9	115.0	115.6	114.1
15年	108.6	117.8	124.6	125.3	119.7	124.8	123.5	126.7	128.9	137.1	135.4	142.9
16年	131.4	149.7	156.5	156.7	156.8	155.6	165.4	163.3	168.2	180.3	188.0	192.7
17年	177.7	188.7	197.0	185.6	180.8	185.7	189.3	180.9	191.1	185.2	190.1	200.1
18年	193.4	190.4	196.1	201.7	211.1	211.5	202.3	181.9	192.0	191.4	194.3	189.5
19年	181.8	194.1	205.1	198.5	189.8	199.8	187.2	191.2	181.6	185.0	183.9	170.6
20年	165.6	170.4	166.1	176.7	156.8	165.9	147.9	142.2	132.3	126.1	122.1	117.4
21年	107.9	83.7	77.7	71.6	72.1	73.4	71.2	69.3	71.1	74.1	77.1	80.8
22年	84.7	90.6	90.8	93.5	100.0	102.7	108.4	103.6	101.5	105.5	108.2	110.3
23年	112.2	120.6	119.4	120.1	121.2	117.0	123.7	122.4	121.8	125.9	129.2	131.1
24年	133.4	131.1	132.6	134.8	128.8	137.8	141.2	142.8	142.6	139.5	131.8	129.7
25年	130.3	133.7	141.4	138.2	142.3	145.6	143.5	149.1	149.8	151.5	155.7	161.2
26年	163.0	165.8	169.5	167.0	165.1	156.8	157.6	151.4	147.5			



## 2 【参考】景気動向指数（D I）の概要

(1)平成26年9月のDI

**先行指数 33.3% 一致指数 66.7% 遅行指数 40.0%**

先行指数は10か月ぶりに50%を下回った。

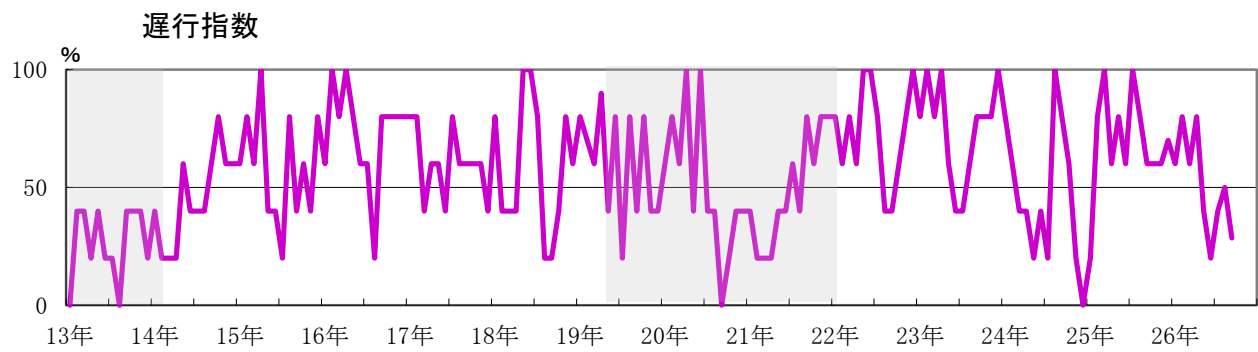
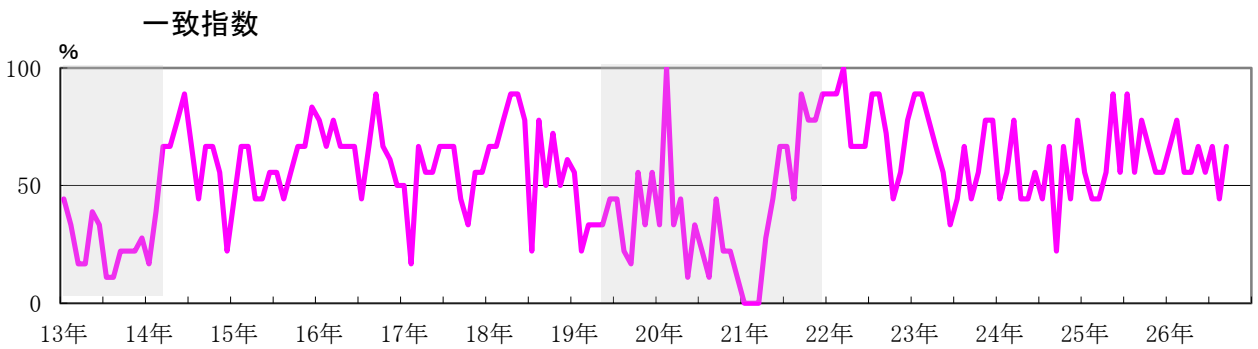
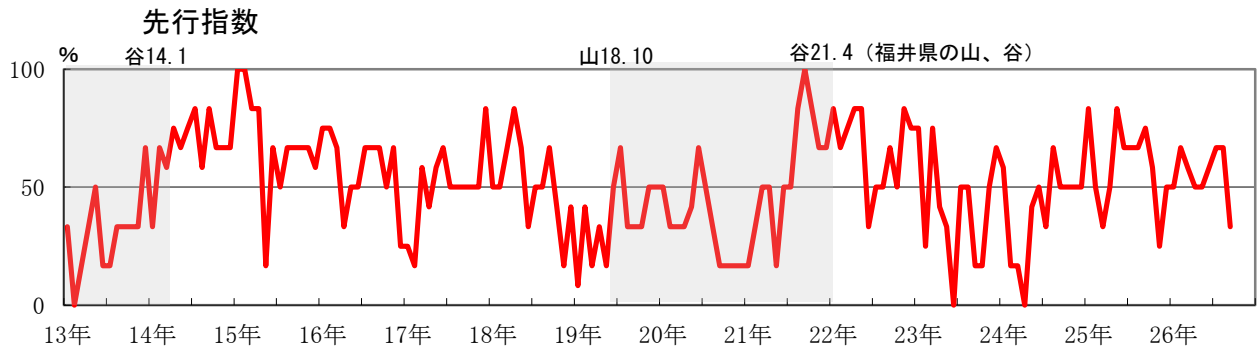
一致指数は2か月ぶりに50%を上回った。

遅行指数は2か月ぶりに50%を下回った。

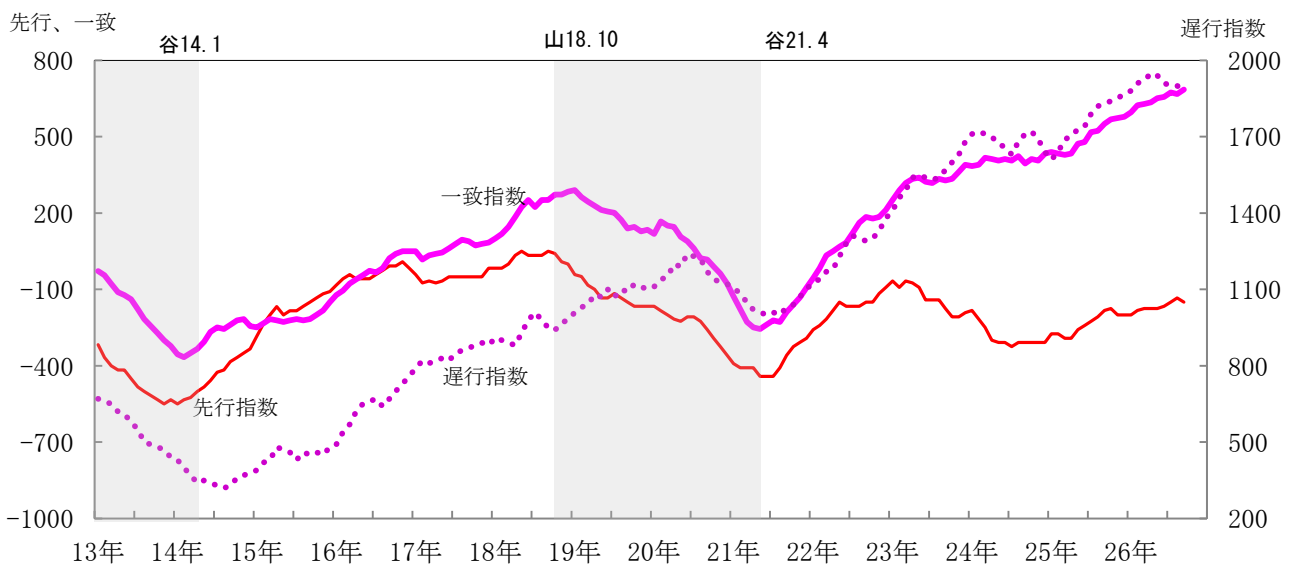
(2)個別系列の変化方向表

	系列名	平成25年				平成26年								
		9	10	11	12	1	2	3	4	5	6	7	8	9
先行系列	L1 鉱工業在庫率指数（総合）「逆」	+	-	-	-	-	+	+	+	+	+	+	+	+
	L2 所定外労働時間数（製造業 5人以上）	+	+	-	-	+	+	-	-	+	+	+	+	+
	L3 日経商品指数	+	+	+	+	-	-	-	-	-	-	-	-	-
	L4 新設住宅着工戸数	+	+	-	-	-	-	+	+	-	-	-	-	-
	L5 企業倒産件数「逆」	-	-	-	+	+	+	0	-	-	0	+	+	-
	L6 業況判断D I（製造業）（先行き）	0	0	0	+	+	+	+	+	+	+	+	+	-
系列	拡張系列数	4.5	3.5	1.5	3	3	4	3.5	3	3	3.5	4	4	2
	採用系列数	6	6	6	6	6	6	6	6	6	6	6	6	6
	先行指数	75.0	58.3	25.0	50.0	50.0	66.7	58.3	50.0	50.0	58.3	66.7	66.7	33.3
一致系列	C1 有効求人倍率	+	+	+	+	+	+	+	+	+	+	+	-	-
	C2 就職率	+	+	+	+	-	+	-	+	+	+	+	+	-
	C3 鉱工業生産指数（総合）	+	-	-	-	-	+	-	+	+	+	+	+	+
	C4 鉱工業出荷指数（総合）	+	-	-	-	-	+	0	+	-	+	+	+	+
	C5 電力需要量（大口）	-	+	+	+	+	-	-	-	-	-	-	-	+
	C6 業況判断D I（非製造業）（最近）	+	+	+	+	+	+	+	+	+	-	-	-	+
	C7 大型小売店販売額	-	-	-	-	+	+	+	-	-	-	-	+	+
	C8 着工建築物床面積（鉱工業用）	+	+	-	+	+	-	-	-	+	+	+	-	+
	C9 高速道路利用台数（大型+大特）	+	+	+	-	+	+	+	-	+	-	+	-	-
系列	拡張系列数	7	6	5	5	6	7	4.5	5	6	5	6	4	6
	採用系列数	9	9	9	9	9	9	9	9	9	9	9	9	9
	一致指数	77.8	66.7	55.6	55.6	66.7	77.8	50.0	55.6	66.7	55.6	66.7	44.4	66.7
遅行系列	Lg1 雇用保険受給者実人員数「逆」	+	+	+	+	+	+	+	+	+	-	-	-	-
	Lg2 月間有効求職者数「逆」	+	+	+	+	+	+	+	+	+	+	+	+	+
	Lg3 鉱工業在庫指数（総合）	-	-	-	0	-	-	-	-	-	-	-	-	-
	Lg4 家計消費支出金額（実質 全世帯）	-	+	-	-	-	+	+	+	-	-	-	+	-
	Lg5 法人事業税等調定額	+	-	+	+	+	+	-	+	-	-	+	+	+
系列	拡張系列数	3	3	3	3.5	3	4	3	4	2	1	2	3	2
	採用系列数	5	5	5	5	5	5	5	5	5	5	5	5	5
	遅行指数	60.0	60.0	60.0	70.0	60.0	80.0	60.0	80.0	40.0	20.0	40.0	60.0	40.0

(3)景気動向指数(DI)時系列グラフ



(4)累積DIグラフ



【注】シャドー部分は景気後退期を示す。

## 個別系列の概要

	系列名	季節調整法等	作成機関	収録資料
先行系列	1 鉱工業在庫率指数（総合） （逆サイクル）	X-12-ARIMA （注6）	県政策統計・情報課	鉱工業指数
	2 所定外労働時間数（製造業）5人以上	X-12-ARIMA ※（注7）	〃	毎月勤労統計
	3 日経商品指数	前年同月比	日本経済新聞社	日本経済新聞
	4 新設住宅着工戸数	X-12-ARIMA ※	建設物価調査会	建設統計月報
	5 企業倒産件数 （逆サイクル）	原数値	東京商工リサーチ福井支店	企業倒産状況
	6 業況判断D I（製造業）（先行き）	前回調査比	日本銀行金沢支店	企業短期経済観測調査（北陸）
一致系列	1 有効求人倍率（注1）	X-12-ARIMA ※	福井労働局職業安定部 職業安定課	労働市場月報
	2 就職率（注2）	X-12-ARIMA ※	〃	〃
	3 鉱工業生産指数（総合）	X-12-ARIMA	県政策統計・情報課	鉱工業指数
	4 鉱工業出荷指数（総合）	X-12-ARIMA	〃	〃
	5 電力需要量（大口）	前年同月比	県政策統計・情報課調べ	
	6 業況判断D I（非製造業）（最近）	前回調査比	日本銀行金沢支店	企業短期経済観測調査（北陸）
	7 大型小売店販売額（（全店舗＋既存店） /2）（注3）	前年同月比	経済産業省近畿経済産業局	大型小売店販売額
	8 着工建築物床面積（鉱工業用）	X-12-ARIMA ※	建設物価調査会	建設統計月報
	9 高速道路利用台数（大型＋特大） （出口＋入口）	X-12-ARIMA ※	中日本高速道路（株）金沢支社 西日本高速道路（株）関西支社	
遅行系列	1 雇用保険受給実人員 （逆サイクル）	X-12-ARIMA ※	福井労働局職業安定部 職業安定課	労働市場月報
	2 月間有効求職者数 （逆サイクル）	X-12-ARIMA ※	〃	〃
	3 鉱工業在庫指数	X-12-ARIMA	県政策統計・情報課	鉱工業指数
	4 家計消費支出金額（全世帯 実質 福井市） （注4）	X-12-ARIMA ※	〃	家計調査 消費者物価指数
	5 法人事業税等調定額（注5）	X-12-ARIMA ※	県税務課	

- (注) 1 有効求人倍率 = 月間有効求人数 ÷ 月間有効求職者数（新規学卒及びパートを除く）  
 2 就職率 = 就職件数 ÷ 月間有効求職者数（新規学卒及びパートを除く）  
 3 「全店舗ベース」は新規開店、閉店等の店舗数の増減により、販売額が大きく変動する  
 場合がある。また、「既存店ベース」は新規開店、閉店時による消費拡大、縮小の動向  
 を捉えられない可能性がある。  
 よって、双方を補完する意味で、（全店舗＋既存店）/2を採用した。  
 4 家計消費支出金額 ÷ 消費者物価指数（持家の帰属家賃を除く総合）  
 5 法人事業税調定額＋地方法人特別税調定額  
 6 「季節調整法等」欄の「X-12-ARIMA」は、アメリカ・センサス局が開発した季節調整法  
 7 「※」は福井県景気動向指数作成にあたり、独自に季節調整を行っている系列であるため、  
 公表元のデータとは一致しない。

## 景気動向指数の利用の手引

景気動向指数は、生産、雇用など様々な経済活動での重要かつ景気に敏感な指標の動きを統合することによって、景気の現状把握および将来予測に資するために作成された総合的な景気指標であり、C IとD Iがある。

指数には、景気に対して先行して動く先行指数、ほぼ一致して動く一致指数、遅れて動く遅行指数の3本の指数がある。先行指数は一般的に、一致指数に数ヶ月先行した動きを示すことから景気の動きを予測するときに用いられ、遅行指数は一致指数に半年から1年遅れの動きを示すことから景気の転換点や局面の確認に利用される。

C IとD Iは共通の指標を採用しており、現在は、先行指数6、一致指数9、遅行指数5の20系列である。

なお、景気動向指数は、各経済部門から選ばれた指標の動きを統合して、単一の指標によって景気を把握しようというものであり、すべての経済指標を総合的に勘案して景気を捉えようとするものではないことに留意する必要がある。

### 1 C I (Composite Index) の概要と利用の仕方

#### <目的>

C Iは景気に敏感な指標の量的な動きを合成した指標であり、主として景気変動の大きさやテンポ（量感）を測定することを目的としている。

#### <作成方法>

個別指標の前月からの変化率（前月差もしくは前月比）を、外れ値の調整を行ったうえで合成し、前月の値に掛け合わせることで算出している（平成22年=100）。

詳しくは、内閣府のホームページ（<http://www.esri.cao.go.jp/jp/stat/di/di3.html>）「統計の作成方法」を参照されたい。

ただし、閾値の算出、外れ値の刈り込みに当たって用いるデータ期間は、福井県では現在、平成2年1月から平成25年12月（直近の12月まで）としており、閾値は1.91に設定している。

#### <利用の仕方>

一般的に、一致指数が上昇している時が景気の拡張局面、低下している時が後退局面であり、一致C Iの動きと景気の転換点は概ね一致する。一致指数の変化の大きさが景気の拡張または後退のテンポを表しており、その時々景気の量感を把握することができる。

ただし、単月のC Iの動きには不規則な動きも含まれていることから、基調をみる上では、足下の基調の変化をつかみやすい3か月後方移動平均や、足下の基調の変化が定着しつつあることを確認する7か月後方移動平均などの移動平均値をとることにより、月々の動きをならしめることが望ましい。

また、一致C Iが続けて上昇（または下降）していても、その期間が極めて短い場合は、拡張（または後退）とみなすことは適当でなく、基調が拡張から後退もしくはその逆方向に変化したと判断するためには、一致C Iがある程度の大きさで変化し、またその拡張（または後退）がある程度の期間、持続していることが求められる。（詳細は、11ページの「5 C Iを用いた基調判断の基準」を参照されたい。）

### 2 D I (Diffusion Index) の概要と利用の仕方

#### <目的>

D Iは、景気に敏感な諸指標を選定し、そのうち上昇を示している指標の割合を示すものであり、景気拡張の動きの各経済部門への波及度合いの測定や、景気局面の把握を主な目的とする。

#### <作成方法>

採用系列の各月の値を3ヶ月前の値と比較して、増加したときには+を、保合もちあいの時には0を、減少したときには-をつける。逆サイクルの系列については、符号が逆になる。（変化方向表）

その上で、先行・一致・遅行の各系列群ごとに採用系列数に占める拡張系列数（+の数）の割合（%）を求める。

$D I = \text{拡張系列数} / \text{採用系列数} \times 100 (\%)$ （保合の場合には0.5としてカウントする。）

#### <利用の仕方>

一致指数が基調として（概ね3ヶ月程度の動き）50%を上回っているときが景気の拡張局面、50%を下回っているときが後退局面にあたり、50%を上から下に切る時点の近傍に景気の山、下から上に切る時点の近傍に景気資料 内閣府経済社会総合研究所「景気動向指数 平成26年4月分(改訂)」

D Iは、景気の拡張が経済活動のより多くの分野に浸透していったことを示す指標であり、景気拡張が加速していることを示すものでないことに注意が必要である。

### ※C IとD Iの違い

以上のように、D Iが景気の各経済部門への波及度合いを表し、景気局面判断に用いる指標であるのに対し、C Iは景気の強弱を定量的に計測する指標であり、D Iでは計測できない景気の山の高さや谷の深さ、拡張や後退の勢いといった景気の「量感」を計測することができる。

このため、D Iは主に、景気局面や景気転換点の質的な分析に、C Iは主として、景気変動の大きさやテンポを比較するといった量的な分析に活用するものとして位置付け、両者を相互補完的に利用する。

### 3 累積D Iの概要

#### <概要および作成方法>

基準年月（本県では昭和54年12月）を0として、各月のD Iの値を次の式により累積したものであり、一致指数の山・谷が、景気山・谷とほぼ対応している。

$$\text{累積D I} = \text{先月の累積D I} + (\text{今月のD I} - 50)$$

### 4 景気基準日付

景気循環の局面判断や各循環における経済活動の比較等の材料として、主要経済指標の中心的な転換点である景気基準日付（山・谷）を設定している。

この日付の設定にあたっては、D Iの一致系列の動きを参考にしつつ、他の主要経済指標の動きや専門家の意見を勘案し決定している。

景気循環	全 国					福 井 県				
	谷	山	谷	期 間		谷	山	谷	期 間	
				拡張	後退				拡張	後退
第8循環	S50年 3月	S52年 1月	S52年10月	2 2か月	9 か月	S50年 1月	S51年11月	S52年10月	2 2か月	1 1 1か月
第9循環	52年10月	55年 2月	58年 2月	2 8か月	3 6か月	52年10月	55年 2月	57年10月	2 8か月	3 2 2か月
第10循環	58年 2月	60年 6月	61年11月	2 8か月	1 7 1か月	57年10月	60年 1月	62年 1月	2 7 1か月	2 4 1か月
第11循環	61年11月	H3年 2月	H5年10月	5 1 1か月	3 2 1か月	62年 1月	H3年 5月	H6年 3月	5 2 1か月	3 4 1か月
第12循環	H5年10月	9年 5月	11年 1月	4 3 1か月	2 0 1か月	H6年 3月	9年 6月	10年11月	3 9 1か月	1 7 1か月
第13循環	11年 1月	12年11月	14年 1月	2 2 1か月	1 4 1か月	10年11月	12年 6月	14年 1月	1 9 1か月	1 9 1か月
第14循環	14年 1月	20年2月	21年3月	7 3 1か月	1 3 1か月	14年 1月	18年10月	21年4月	5 7 1か月	3 0 1か月
第15循環	21年 3月	(24年4月)	(24年11月)	(3 7 1か月)	—	21年 4月	(23年11月)	—	—	—

( )は暫定、—は未決定

※ 本手引きは、内閣府経済社会総合研究所が作成した手引きの一部を抜粋、加工して作成したものである。

#### 「C Iを用いた景気の基調判断」の基準

1. 当月C Iの前月差は一時的な要因に左右され安定しないため、3か月後方移動平均と7か月後方移動平均の前月差を中心に「基調」を判断する。
2. 当月C Iの変化方向（前月差の符号）が「基調」と同方向であることを前提としている。
3. 各移動平均の変化方向（前月差の符号）に加え、過去3か月間の累積前月差を加味する。

##### 《基調判断の定義と基準》

基調判断	定義	基準
①改善	景気拡張の可能性が高いことを示す。	原則として3か月以上連続して、3か月後方移動平均が上昇した場合。
②足踏み	景気拡張の動きが足踏み状態になっている可能性が高いことを示す。	3か月後方移動平均の符号が変化し、1か月、2か月、または3か月の累積で1標準偏差分以上逆方向に振れた場合。
③局面変化	事後的に判定される景気山・谷が、それ以前の数か月にあった可能性が高いことを示す。	7か月後方移動平均の符号が変化し、1か月、2か月、または3か月の累積で1標準偏差分以上逆方向に振れた場合。
④悪化	景気後退の可能性が高いことを示す。	原則として3か月以上連続して、3か月後方移動平均が下降した場合。
⑤下げ止まり	景気後退の動きが下げ止まっている可能性が高いことを示す。	3か月後方移動平均の符号が変化し、1か月、2か月、または3か月の累積で1標準偏差分以上逆方向に振れた場合。

\*「改善(弱含み・下げ止まり)」又は「悪化(下げ止まり)」という基調判断に続いて、同方向の「局面変化」に該当することとなった場合、「局面変化」は適用しない。

\*景気拡張期(①改善及び②足踏み)から景気後退期(④悪化及び⑤下げ止まり)へ変化する際は、「局面変化」(下方)を経て進んでいくこととする。景気後退期から景気拡張期への変化も同様とする。なお、「改善(足踏み)」から「局面変化」に移行した時点で、既に景気後退局面に入った可能性が高いことを暫定的に示している。同様に「悪化(下げ止まり)」から「局面変化」に移行した時点で、既に景気拡張局面に入った可能性が高いことを暫定的に示している。

\*①～⑤に該当しない場合は、前月の基調判断を踏襲する。ただし、特記すべき事項があれば付記する。

\*定義の欄の「景気拡張」及び「景気後退」については、すべて暫定的なものとする。

\*正式な景気循環(景気基準日付)については、一致CIの各採用系列から作られるヒストリカルDIに基づき、景気動向指数検討会での議論を経た後、設定するものである。

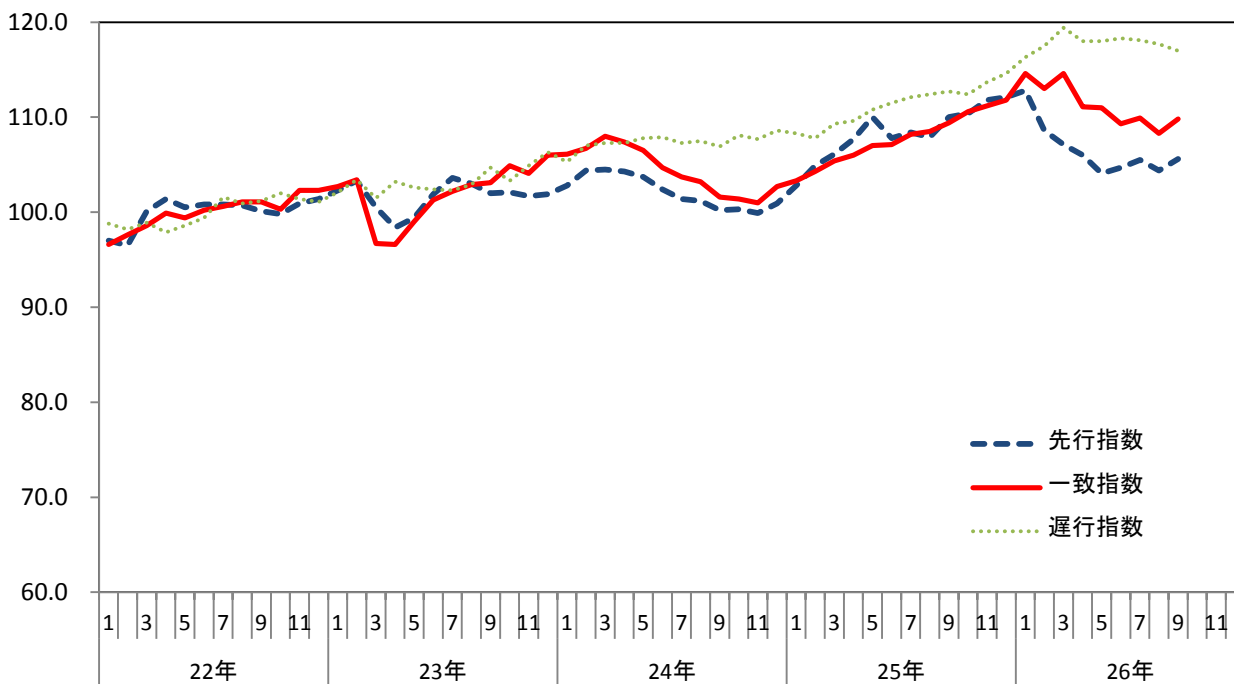
##### 一致C Iの「振幅」の目安(標準偏差)

前月差	6.14
3か月後方移動平均	3.68
7か月後方移動平均	2.99
12か月後方移動平均	2.61

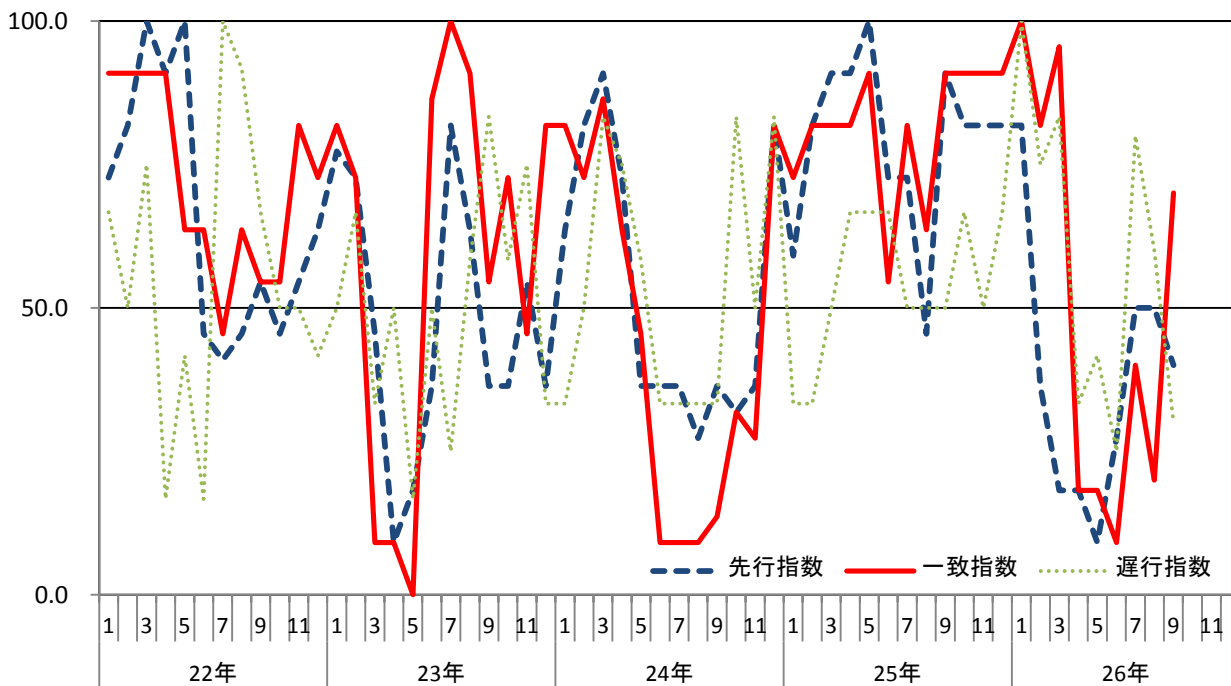
(平成2年1月から平成25年12月まで)

# 【全国】景気動向指数

(1) C I (コンポジット・インデックス)



(2) D I (ディフュージョン・インデックス)



資料 内閣府経済社会総合研究所「景気動向指数 平成26年9月分(改訂)」