

毎月勤労統計調査地方調査結果速報

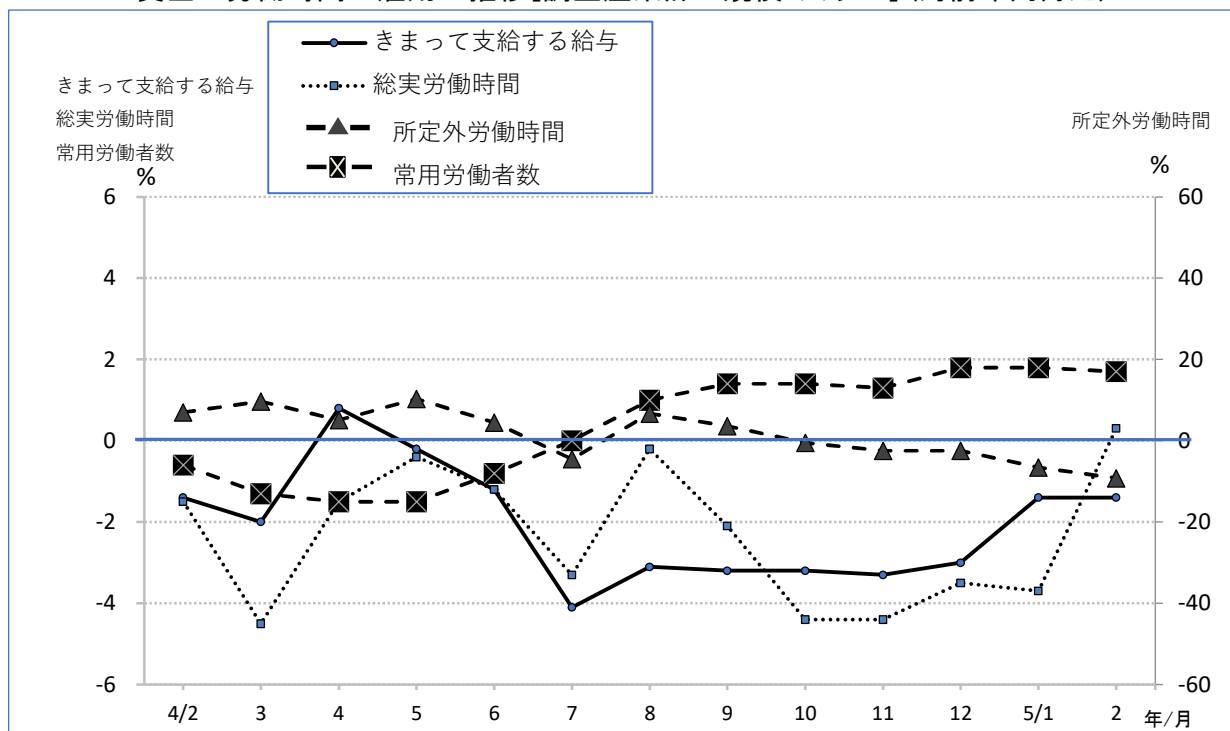
【令和5年2月分】

※令和4年1月分から、令和2年基準の指数で公表しています。

概要（事業所規模5人以上、調査産業計）

- ◇ 「きまって支給する給与」は、248,733円で対前年同月比1.4%の減少
- ◇ 「総実労働時間」は、138.2時間で対前年同月比0.3%の増加
- ◇ 「所定外労働時間」は、9.0時間で対前年同月比9.2%の減少
- ◇ 「常用労働者数」は、305,630人で対前年同月比1.7%の増加

賃金・労働時間・雇用の推移[調査産業計・規模5人以上](対前年同月比)



1 賃金の動き

(規模5人以上)

2月の現金給与総額は、調査産業計で250,076円となり、前年同月に比べ1.5%減となった。

現金給与総額のうち、きまって支給する給与は248,733円で、前年同月に比べ1.4%減となった。

特別に支払われた給与は1,343円であった。

実質賃金指数は78.7で、前年同月に比べ、4.6%減となった。

現金給与総額の推移(対前年同月比)

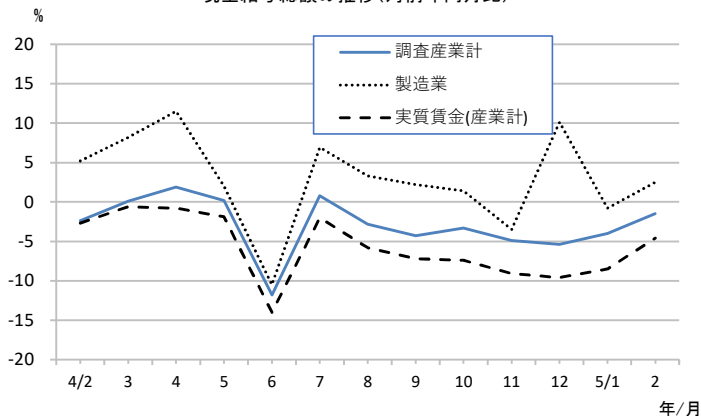


表1 常用労働者1人平均月間現金給与額(規模5人以上)

区 分	現金給与総額		きまって支給する給与						特別に支払われた給与
					所定内給与		超過労働給与		
	給与額	対前年同月比	給与額	対前年同月比	給与額	対前年同月比	給与額	給与額	
調 査 産 業 計	円	%	円	%	円	%	円	円	
	250,076	△ 1.5	248,733	△ 1.4	232,178	△ 1.0	16,555	1,343	
建設業	329,968	△ 2.3	329,873	△ 2.2	314,232	△ 2.6	15,641	95	
製造業	284,928	2.5	281,701	1.7	257,428	3.4	24,273	3,227	
電気・ガス・熱・水道業	472,355	△ 2.0	468,809	△ 2.4	402,884	3.1	65,925	3,546	
情報通信業	330,222	△ 11.8	330,080	△ 11.1	308,089	△ 11.2	21,991	142	
運輸業、郵便業	290,671	9.0	289,843	8.8	254,863	13.2	34,980	828	
卸売業、小売業	184,422	△ 11.1	182,036	△ 11.2	176,852	△ 10.8	5,184	2,386	
金融業、保険業	310,947	3.1	310,220	3.0	300,904	4.5	9,316	727	
不動産業、物品賃貸業	341,872	58.8	341,872	58.8	294,822	42.8	47,050	0	
学術研究、専門・技術サービス業	316,112	0.9	316,112	0.9	293,698	△ 1.5	22,414	0	
宿泊業、飲食サービス業	93,875	△ 4.8	93,875	△ 4.5	87,429	△ 7.0	6,446	0	
生活関連サービス業、娯楽業	155,066	59.1	155,066	58.9	150,180	64.0	4,886	0	
教育、学習支援業	293,825	1.3	293,825	1.4	285,778	0.5	8,047	0	
医療、福祉	267,121	△ 1.9	266,725	△ 1.8	249,055	△ 0.9	17,670	396	
複合サービス事業	275,856	△ 1.4	275,640	△ 0.8	254,268	△ 1.4	21,372	216	
サービス業(他に分類されないもの)	202,963	△ 9.6	202,285	△ 7.2	187,473	△ 9.3	14,812	678	

対前年同月比は、指数により算出している。

表2 常用労働者1人平均月間現金給与額(規模30人以上)

区 分	現金給与総額		きまって支給する給与						特別に支払われた給与
					所定内給与		超過労働給与		
	給与額	対前年同月比	給与額	対前年同月比	給与額	対前年同月比	給与額	給与額	
調 査 産 業 計	円	%	円	%	円	%	円	円	
	278,383	△ 1.6	276,777	△ 1.7	254,006	△ 1.0	22,771	1,606	
建設業	399,972	△ 3.0	399,642	△ 2.9	367,847	△ 1.4	31,795	330	
製造業	301,371	△ 0.2	297,405	△ 1.3	269,262	0.2	28,143	3,966	
電気・ガス・熱・水道業	499,727	3.7	495,599	3.2	420,915	7.7	74,684	4,128	
情報通信業	322,015	△ 14.0	322,015	△ 13.3	297,204	△ 14.4	24,811	0	
運輸業、郵便業	302,356	△ 1.1	301,162	△ 1.5	257,008	1.8	44,154	1,194	
卸売業、小売業	188,343	△ 2.8	187,975	△ 3.0	179,357	△ 3.3	8,618	368	
金融業、保険業	316,097	△ 4.2	316,068	△ 4.1	309,775	△ 1.7	6,293	29	
不動産業、物品賃貸業	263,346	2.2	263,346	2.1	248,326	△ 0.6	15,020	0	
学術研究、専門・技術サービス業	365,600	11.8	365,600	12.0	333,242	11.6	32,358	0	
宿泊業、飲食サービス業	94,319	△ 11.4	94,319	△ 11.4	90,532	△ 11.6	3,787	0	
生活関連サービス業、娯楽業	87,126	△ 6.3	87,126	△ 6.2	83,436	△ 6.5	3,690	0	
教育、学習支援業	318,537	△ 8.4	318,537	△ 8.2	314,619	△ 7.9	3,918	0	
医療、福祉	296,275	5.6	295,735	5.5	272,364	5.3	23,371	540	
複合サービス事業	275,846	△ 0.9	275,502	△ 0.7	244,310	△ 1.5	31,192	344	
サービス業(他に分類されないもの)	198,076	△ 12.7	197,077	△ 9.2	177,682	△ 12.2	19,395	999	

対前年同月比は、指数により算出している。

2 労働時間の動き

(規模5人以上)

2月の総実労働時間は、調査産業計で138.2時間で、前年同月に比べ0.3%増となった。

総実労働時間のうち、所定内労働時間は129.2時間で前年同月に比べ1.1%増、所定外労働時間は9.0時間で前年同月に比べ9.2%減となった。

景気の動向と関係の深い製造業の所定外労働時間は、12.4時間で、前年同月に比べ20.0%減であった。

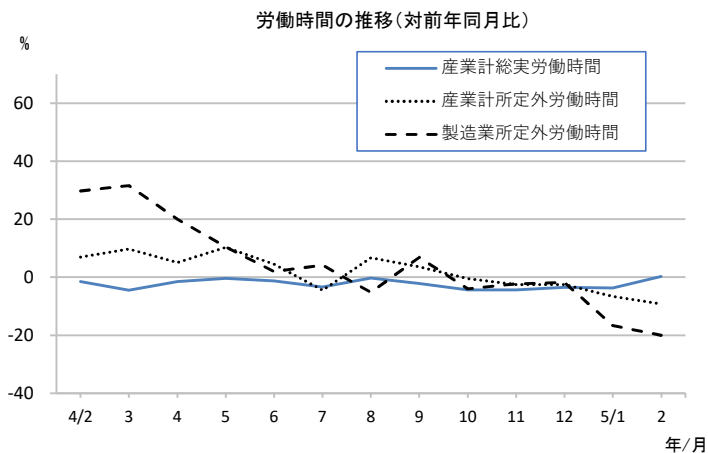


表3 常用労働者1人平均月間実労働時間・出勤日数(規模5人以上)

区分	総実労働時間						出勤日数	
	所定内労働時間		所定外労働時間		本月	対前年同月差	日	日
	時間	対前年同月比	時間	対前年同月比				
調査産業計	138.2	0.3	129.2	1.1	9.0	△ 9.2	18.0	0.2
建設業	164.2	12.1	155.2	12.4	9.0	5.9	20.0	1.8
製造業	157.9	0.7	145.5	2.9	12.4	△ 20.0	19.2	0.5
電気・ガス・熱・水道業	144.7	1.8	129.6	6.5	15.1	△ 25.9	17.3	0.5
情報通信業	163.2	12.1	152.3	15.2	10.9	△ 18.6	19.0	1.1
運輸業，郵便業	162.1	△ 4.6	139.2	△ 2.7	22.9	△ 14.6	19.1	0.5
卸売業，小売業	123.1	△ 6.5	119.4	△ 5.7	3.7	△ 26.0	18.1	△ 0.4
金融業，保険業	135.0	4.4	127.2	3.8	7.8	13.0	17.6	1.0
不動産業，物品賃貸業	175.2	5.1	147.2	△ 8.5	28.0	366.7	19.3	△ 1.4
学術研究，専門・技術サービス業	152.7	5.5	141.9	3.0	10.8	56.6	18.8	0.9
宿泊業，飲食サービス業	82.1	△ 2.8	77.8	△ 4.1	4.3	30.3	13.4	△ 1.0
生活関連サービス業，娯楽業	97.3	11.2	92.9	19.2	4.4	△ 54.2	14.7	1.7
教育，学習支援業	138.3	6.8	120.8	5.1	17.5	19.1	16.7	0.6
医療，福祉	139.0	0.7	134.7	1.6	4.3	△ 18.8	18.2	△ 0.1
複合サービス事業	135.6	7.2	129.1	8.2	6.5	△ 5.7	17.6	1.1
サービス業(他に分類されないもの)	132.3	△ 1.5	123.4	△ 3.4	8.9	32.9	18.1	△ 0.3

対前年同月比は、指数により算出している。

表4 常用労働者1人平均月間実労働時間・出勤日数(規模30人以上)

区分	総実労働時間						出勤日数	
	所定内労働時間		所定外労働時間		本月	対前年同月差	日	日
	時間	対前年同月比	時間	対前年同月比				
調査産業計	142.9	△ 0.7	131.3	0.3	11.6	△ 10.8	17.9	0.1
建設業	167.0	1.8	148.8	2.9	18.2	△ 6.3	18.8	0.1
製造業	158.2	△ 0.5	144.5	1.9	13.7	△ 20.4	19.0	0.5
電気・ガス・熱・水道業	149.9	5.6	132.8	9.3	17.1	△ 16.2	17.5	0.7
情報通信業	164.3	12.8	151.8	14.9	12.5	△ 6.7	18.9	1.0
運輸業，郵便業	165.2	△ 5.5	135.6	△ 6.0	29.6	△ 3.3	18.8	△ 0.1
卸売業，小売業	130.7	△ 0.1	125.0	0.3	5.7	△ 8.1	18.3	△ 0.1
金融業，保険業	130.5	7.3	124.3	6.7	6.2	19.4	17.3	1.1
不動産業，物品賃貸業	147.7	△ 5.5	139.7	△ 8.1	8.0	86.0	18.2	△ 1.6
学術研究，専門・技術サービス業	143.4	△ 1.0	130.9	△ 1.6	12.5	5.1	17.9	0.2
宿泊業，飲食サービス業	77.0	△ 10.0	74.5	△ 9.9	2.5	△ 10.7	12.6	△ 1.1
生活関連サービス業，娯楽業	65.2	△ 15.8	63.4	△ 16.2	1.8	5.9	11.9	△ 0.8
教育，学習支援業	143.9	△ 0.8	123.1	0.6	20.8	△ 8.0	17.0	0.2
医療，福祉	138.1	0.4	132.6	0.3	5.5	5.8	17.5	△ 0.3
複合サービス事業	131.2	2.1	122.5	2.9	8.7	△ 7.4	17.5	0.4
サービス業(他に分類されないもの)	132.5	△ 1.7	122.2	△ 3.1	10.3	21.2	17.7	△ 0.2

対前年同月比は、指数により算出している。

3 雇用の動き

常用労働者数(対前年同月比)およびパートタイム比率の推移

(規模5人以上)

2月の常用労働者数は、調査産業計で305,630人で、前年同月に比べ1.7%増となった。

常用労働者のうちパートタイム労働者は90,326人で、常用労働者に占める割合は29.6%であった。

労働異動率をみると、調査産業計で入職率1.26%、離職率1.72%であった。

製造業の常用労働者数は69,077人で、前年同月に比べ0.3%増であった。

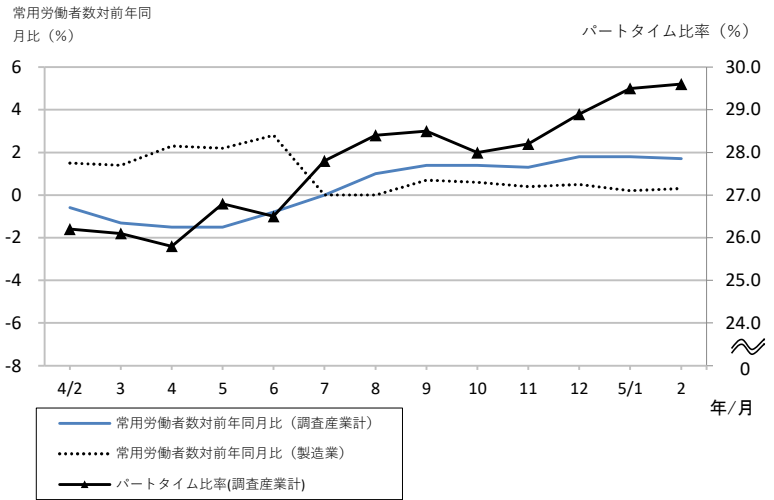


表5 本月末推計労働者、労働異動率(規模5人以上)

区 分	常用労働者数				入職		離職	
	本月末	対前年同月比	パートタイム労働者数	パートタイム比率	本月	入職率	本月	離職率
調 査 産 業 計	305,630	1.7	90,326	29.6	3,869	1.26	5,273	1.72
建設業	20,814	△ 0.4	1,867	9.0	552	2.69	239	1.17
製造業	69,077	0.3	7,107	10.3	521	0.75	667	0.96
電気・ガス・熱・水道業	3,665	4.9	283	7.7	58	1.60	24	0.66
情報通信業	4,324	30.2	145	3.4	15	0.35	13	0.30
運輸業、郵便業	13,548	△ 2.6	1,369	10.1	0	0.00	108	0.79
卸売業、小売業	51,647	△ 1.3	26,827	51.9	901	1.74	1,005	1.94
金融業、保険業	7,014	△ 2.2	1,010	14.4	155	2.26	9	0.13
不動産業、物品賃貸業	2,839	4.0	147	5.2	57	2.05	1	0.04
学術研究、専門・技術サービス業	9,070	34.1	987	10.9	40	0.44	13	0.14
宿泊業、飲食サービス業	23,953	14.8	19,999	83.5	650	2.60	1,675	6.71
生活関連サービス業、娯楽業	8,381	21.2	5,427	64.8	322	3.83	339	4.04
教育、学習支援業	19,577	△ 5.4	5,776	29.5	139	0.71	92	0.47
医療、福祉	50,355	△ 0.7	12,878	25.6	218	0.43	817	1.60
複合サービス事業	3,452	△ 9.9	897	26.0	44	1.26	71	2.04
サービス業(他に分類されないもの)	17,914	△ 0.6	5,607	31.3	197	1.10	200	1.12

対前年同月比は、指数により算出している。

表6 本月末推計労働者、労働異動率(規模30人以上)

区 分	常用労働者数				入職		離職	
	本月末	対前年同月比	パートタイム労働者数	パートタイム比率	本月	入職率	本月	離職率
調 査 産 業 計	165,786	0.7	39,602	23.9	1,381	0.83	1,462	0.88
建設業	5,901	△ 1.2	61	1.0	10	0.17	64	1.07
製造業	51,467	△ 0.9	4,520	8.8	312	0.60	499	0.97
電気・ガス・熱・水道業	3,131	△ 10.5	31	1.0	19	0.61	24	0.77
情報通信業	3,421	3.1	126	3.7	15	0.44	13	0.38
運輸業、郵便業	8,581	△ 3.9	988	11.5	0	0.00	73	0.84
卸売業、小売業	18,452	△ 0.3	10,233	55.5	229	1.25	109	0.59
金融業、保険業	2,778	0.6	134	4.8	9	0.32	9	0.32
不動産業、物品賃貸業	561	3.9	147	26.2	0	0.00	1	0.18
学術研究、専門・技術サービス業	4,048	97.4	344	8.5	40	0.99	13	0.32
宿泊業、飲食サービス業	7,036	13.9	5,878	83.5	245	3.52	169	2.43
生活関連サービス業、娯楽業	2,709	5.1	2,218	81.9	112	4.13	113	4.17
教育、学習支援業	11,919	△ 3.5	2,960	24.8	65	0.55	18	0.15
医療、福祉	31,427	△ 0.2	7,045	22.4	116	0.37	185	0.59
複合サービス事業	2,192	△ 9.0	688	31.4	44	2.03	19	0.88
サービス業(他に分類されないもの)	12,163	1.1	4,229	34.8	165	1.36	153	1.26

対前年同月比は、指数により算出している。

4 時系列表 (規模5人以上)

(令和2年平均=100)

区分	現金給与総額						きまって支給する給与					
	調査産業計				製造業		調査産業計				製造業	
	名目		実質		名目		名目		実質		名目	
	指数	対前年比	指数	対前年比	指数	対前年比	指数	対前年比	指数	対前年比	指数	対前年比
平成30年	99.9	0.5	101.0	△ 0.4	102.5	△ 1.2	98.9	△ 0.2	100.0	△ 1.0	101.5	△ 2.3
令和元年	101.1	1.2	101.2	0.0	101.1	△ 1.3	101.0	2.1	101.1	0.9	101.2	△ 0.3
令和2年	100.0	△ 1.1	100.0	△ 1.4	100.0	△ 1.0	100.0	△ 1.0	100.0	△ 1.4	100.0	△ 1.1
令和3年	103.2	3.1	103.8	3.8	100.6	0.5	102.0	2.0	102.6	2.6	100.0	0.0
令和4年	99.7	△ 3.4	97.8	△ 5.8	104.3	3.7	99.7	△ 2.3	97.8	△ 4.7	103.5	3.5
令和4年 2	82.7	△ 2.4	82.5	△ 2.7	85.5	5.2	99.7	△ 1.4	99.5	△ 1.7	103.8	5.5
3	90.3	0.1	89.9	△ 0.6	97.4	8.2	100.8	△ 2.0	100.3	△ 2.7	103.1	5.0
4	87.8	1.9	87.0	△ 0.8	94.9	11.5	102.7	0.8	101.8	△ 1.8	106.0	6.1
5	85.0	0.2	84.3	△ 1.9	86.6	2.0	100.3	△ 0.2	99.5	△ 2.3	102.2	4.4
6	132.6	△ 11.8	130.9	△ 14.0	113.2	△ 10.5	101.4	△ 1.2	100.1	△ 3.6	103.4	1.3
7	118.7	0.8	116.5	△ 2.0	138.3	6.9	98.8	△ 4.1	97.0	△ 6.7	103.3	2.8
8	85.3	△ 2.8	83.4	△ 5.8	87.1	3.3	98.2	△ 3.1	96.0	△ 6.0	102.3	3.3
9	83.2	△ 4.3	80.9	△ 7.2	88.6	2.2	98.2	△ 3.2	95.5	△ 6.1	103.3	3.3
10	82.8	△ 3.3	79.6	△ 7.4	86.9	1.4	99.2	△ 3.2	95.4	△ 7.4	103.5	1.8
11	86.2	△ 4.9	82.6	△ 9.1	89.7	△ 3.5	99.8	△ 3.3	95.7	△ 7.5	104.5	2.2
12	177.0	△ 5.4	169.9	△ 9.6	196.1	10.1	98.9	△ 3.0	94.9	△ 7.4	104.0	2.6
令和5年 1	81.4	△ 4.0	77.6	△ 8.5	87.0	△ 0.8	97.4	△ 1.4	92.9	△ 6.0	104.4	2.3
2	81.5	△ 1.5	78.7	△ 4.6	87.6	2.5	98.3	△ 1.4	95.0	△ 4.5	105.6	1.7

区分	総実労働時間				所定内労働時間				所定外労働時間			
	調査産業計		製造業		調査産業計		製造業		調査産業計		製造業	
	指数	対前年比	指数	対前年比	指数	対前年比	指数	対前年比	指数	対前年比	指数	対前年比
平成30年	105.6	1.4	110.6	△ 0.4	103.8	1.1	107.7	0.0	134.2	6.4	150.3	△ 4.8
令和元年	104.3	△ 1.2	106.9	△ 3.4	103.3	△ 0.5	105.5	△ 2.0	119.3	△ 11.1	124.5	△ 17.2
令和2年	100.0	△ 4.1	100.0	△ 6.5	100.0	△ 3.2	100.0	△ 5.2	100.0	△ 16.1	100.0	△ 19.7
令和3年	101.2	1.2	103.7	3.8	100.3	0.3	102.2	2.2	115.2	15.1	124.7	24.8
令和4年	99.0	△ 2.2	104.4	0.7	97.7	△ 2.6	102.1	△ 0.1	118.0	2.4	135.3	8.5
令和4年 2	96.6	△ 1.5	104.7	1.0	95.2	△ 2.3	101.3	△ 1.4	117.9	7.0	152.0	29.7
3	99.7	△ 4.5	103.7	0.4	98.0	△ 5.5	100.1	△ 2.1	126.2	9.7	152.9	31.6
4	104.8	△ 1.5	110.6	1.6	103.1	△ 2.0	107.7	0.0	132.1	5.1	150.0	20.0
5	95.8	△ 0.4	96.9	0.8	94.2	△ 1.3	94.6	△ 0.1	120.2	10.3	128.4	10.5
6	105.2	△ 1.2	109.6	0.8	104.0	△ 1.7	108.1	0.8	122.6	4.5	130.4	2.0
7	101.1	△ 3.3	108.8	0.6	100.1	△ 3.5	106.8	0.3	114.3	△ 4.5	136.3	4.2
8	95.1	△ 0.2	98.1	1.1	94.4	△ 0.6	96.9	1.8	104.8	6.7	114.7	△ 5.2
9	98.6	△ 2.1	104.6	1.9	97.4	△ 2.5	102.8	1.5	116.7	3.6	129.4	6.9
10	98.7	△ 4.4	105.3	△ 2.0	97.5	△ 4.6	103.7	△ 1.8	117.9	△ 0.5	127.5	△ 4.0
11	100.1	△ 4.4	107.6	△ 2.2	98.9	△ 4.5	105.4	△ 2.2	119.0	△ 2.5	137.3	△ 2.3
12	97.8	△ 3.5	106.5	△ 0.3	96.6	△ 3.6	104.4	△ 0.2	115.5	△ 2.5	134.3	△ 1.8
令和5年 1	90.7	△ 3.7	93.7	△ 2.8	90.0	△ 3.5	92.6	△ 1.4	101.2	△ 6.6	108.8	△ 16.6
2	96.9	0.3	105.4	0.7	96.2	1.1	104.2	2.9	107.1	△ 9.2	121.6	△ 20.0

区分	雇用(常用労働者)				雇用(一般労働者)				雇用(パートタイム労働者)			
	調査産業計		製造業		調査産業計		製造業		調査産業計		製造業	
	指数	対前年比	指数	対前年比	指数	対前年比	指数	対前年比	指数	対前年比	指数	対前年比
平成30年	100.2	2.0	96.1	4.5	100.8	0.4	93.5	0.3	99.4	2.2	117.6	9.2
令和元年	101.3	1.2	97.7	1.8	102.7	1.9	93.4	△ 0.1	97.8	△ 1.6	136.3	15.9
令和2年	100.0	△ 1.2	100.0	2.4	100.0	△ 2.6	100.0	7.1	100.0	2.2	100.0	△ 26.6
令和3年	100.9	0.9	95.7	△ 4.4	99.6	△ 0.4	93.6	△ 6.4	104.4	4.4	115.4	15.4
令和4年	101.0	0.1	96.8	1.1	98.4	△ 1.2	93.8	0.2	110.0	5.4	122.2	5.9
令和4年 2	99.6	△ 0.6	95.8	1.5	98.5	△ 0.1	92.7	0.4	104.1	△ 0.6	123.2	7.3
3	99.2	△ 1.3	95.9	1.4	98.3	△ 1.1	92.2	△ 0.5	103.2	△ 0.3	128.2	13.5
4	100.1	△ 1.5	97.4	2.3	99.6	△ 0.6	93.7	0.3	102.9	△ 2.2	129.4	15.0
5	99.8	△ 1.5	97.0	2.2	98.0	△ 1.6	94.6	1.2	106.8	0.9	117.2	7.9
6	100.8	△ 0.8	97.5	2.8	99.2	△ 0.9	94.8	0.9	106.7	0.9	120.7	17.4
7	101.4	0.0	97.4	0.0	98.2	△ 2.2	94.6	0.4	112.5	8.5	121.2	△ 3.9
8	102.1	1.0	97.2	0.0	97.9	△ 2.2	94.3	△ 0.1	115.8	11.7	121.9	△ 0.9
9	102.4	1.4	97.2	0.7	98.0	△ 1.7	94.3	0.1	116.6	11.9	122.0	3.0
10	101.9	1.4	96.7	0.6	98.3	△ 1.0	94.1	0.2	113.9	10.0	118.6	2.2
11	101.9	1.3	96.3	0.4	98.0	△ 2.1	93.6	△ 0.3	114.8	13.0	119.5	4.2
12	102.3	1.8	96.6	0.5	97.5	△ 1.4	93.6	0.2	118.0	12.6	122.3	1.3
令和5年 1	101.7	1.8	96.3	0.2	96.1	△ 2.6	94.6	1.6	119.9	14.5	109.5	△ 10.1
2	101.3	1.7	96.1	0.3	95.6	△ 2.9	94.8	2.3	119.5	14.8	105.8	△ 14.1

※1 令和3年12月以前の指数は、令和2年基準に遡って改訂しているが、対前年比は改訂前の指数をもとに算出したものであり、改訂後の指数をもとに算出したものと一致しないことがある。

※2 常用雇用指数は令和4年1月に労働者推計のベンチマークが更新されたことに伴い、過去に遡って改訂している。

(規模30人以上)

(令和2年平均=100)

区分	現金給与総額						きまって支給する給与					
	調査産業計				製造業		調査産業計				製造業	
	名目		実質		名目		名目		実質		名目	
	指数	対前年比	指数	対前年比	指数	対前年比	指数	対前年比	指数	対前年比	指数	対前年比
平成30年	101.7	0.0	102.8	△ 0.9	103.3	△ 3.4	101.4	△ 1.7	102.5	△ 2.6	102.2	△ 5.2
令和元年	101.7	△ 0.1	101.8	△ 1.3	98.6	△ 4.6	102.2	0.7	102.3	△ 0.4	99.6	△ 2.6
令和2年	100.0	△ 1.7	100.0	△ 2.0	100.0	1.4	100.0	△ 2.1	100.0	△ 2.5	100.0	0.4
令和3年	102.0	2.0	102.6	2.6	100.1	0.1	102.0	1.9	102.6	2.6	100.3	0.3
令和4年	102.4	0.4	100.5	△ 2.0	105.2	5.1	103.5	1.5	101.6	△ 1.0	105.4	5.1
令和4年 2	82.7	2.0	82.5	1.6	84.5	7.5	102.9	2.7	102.7	2.4	105.6	7.6
3	93.0	4.7	92.5	3.9	98.6	11.0	104.3	1.4	103.8	0.7	104.8	7.0
4	87.9	4.1	87.1	1.4	91.6	10.9	106.1	3.4	105.2	0.8	108.8	9.1
5	85.4	4.4	84.7	2.2	86.8	6.4	103.4	3.4	102.6	1.3	104.7	7.4
6	140.3	△ 9.5	138.5	△ 11.7	115.3	△ 12.0	104.4	2.0	103.1	△ 0.5	105.5	3.6
7	123.4	4.0	121.1	1.0	144.2	10.1	102.3	△ 1.4	100.4	△ 4.2	104.9	3.0
8	83.8	1.1	81.9	△ 2.0	84.6	4.1	102.7	1.2	100.4	△ 1.9	104.0	3.2
9	85.3	1.3	83.0	△ 1.8	88.4	3.2	102.7	1.2	99.9	△ 1.9	105.3	4.8
10	84.6	1.0	81.3	△ 3.4	86.4	2.7	103.9	0.9	99.9	△ 3.5	105.3	3.2
11	87.3	△ 1.8	83.7	△ 6.2	89.7	△ 3.3	104.2	0.5	99.9	△ 3.9	106.4	3.7
12	191.5	0.1	183.8	△ 4.5	205.5	12.0	103.8	2.1	99.6	△ 2.5	105.4	3.2
令和5年 1	81.7	△ 2.5	77.9	△ 7.0	83.1	△ 4.8	101.6	△ 0.1	96.9	△ 4.7	103.4	△ 1.0
2	81.4	△ 1.6	78.6	△ 4.7	84.3	△ 0.2	101.2	△ 1.7	97.8	△ 4.8	104.2	△ 1.3

区分	総実労働時間				所定内労働時間				所定外労働時間			
	調査産業計		製造業		調査産業計		製造業		調査産業計		製造業	
	指数	対前年比	指数	対前年比	指数	対前年比	指数	対前年比	指数	対前年比	指数	対前年比
平成30年	106.0	0.5	108.3	0.4	103.3	△ 0.4	105.1	0.3	144.4	10.4	146.0	0.4
令和元年	104.4	△ 1.5	104.9	△ 3.2	102.6	△ 0.7	103.7	△ 1.3	130.4	△ 9.6	118.9	△ 18.6
令和2年	100.0	△ 4.2	100.0	△ 4.6	100.0	△ 2.5	100.0	△ 3.5	100.0	△ 23.3	100.0	△ 15.9
令和3年	101.7	1.7	102.1	2.0	100.3	0.4	100.6	0.6	121.1	21.1	119.0	19.0
令和4年	101.3	△ 0.4	102.7	0.6	99.2	△ 1.1	100.8	0.2	129.7	7.1	124.5	4.6
令和4年 2	98.2	0.1	102.6	0.5	95.7	△ 1.2	99.3	△ 2.0	132.7	16.6	141.0	26.0
3	102.2	△ 1.7	102.5	0.5	99.6	△ 3.5	99.3	△ 1.9	137.8	18.9	140.2	26.2
4	107.1	0.5	109.5	1.9	103.9	△ 1.0	106.4	△ 0.2	151.0	16.2	145.1	24.2
5	97.5	0.8	95.7	1.2	95.2	△ 0.1	93.1	△ 0.2	130.6	12.7	125.4	15.5
6	106.6	0.2	106.6	0.3	104.5	△ 0.4	105.1	0.2	135.7	6.9	123.8	1.6
7	103.8	△ 1.3	107.2	△ 0.1	102.1	△ 1.4	105.5	0.3	127.6	△ 0.4	127.0	△ 2.3
8	97.1	0.3	96.2	0.5	96.4	0.1	95.6	1.8	106.1	3.4	103.3	△ 11.6
9	100.7	△ 0.3	102.2	2.0	98.7	△ 0.6	101.2	2.4	128.6	4.6	113.9	△ 1.8
10	101.8	△ 1.9	103.5	△ 1.9	99.9	△ 2.3	102.8	△ 1.2	127.6	2.2	111.5	△ 9.1
11	102.9	△ 2.4	106.1	△ 1.6	101.1	△ 2.5	105.0	△ 0.7	128.6	△ 0.3	119.7	△ 9.1
12	100.4	△ 1.7	103.7	△ 0.5	98.7	△ 1.5	102.7	0.8	124.5	△ 3.5	115.6	△ 12.2
令和5年 1	93.9	△ 3.1	91.0	△ 5.3	92.4	△ 2.5	90.2	△ 3.4	115.3	△ 8.1	100.0	△ 21.3
2	97.5	△ 0.7	102.1	△ 0.5	96.0	0.3	101.2	1.9	118.4	△ 10.8	112.3	△ 20.4

区分	雇用(常用労働者)				雇用(一般労働者)				雇用(パートタイム労働者)			
	調査産業計		製造業		調査産業計		製造業		調査産業計		製造業	
	指数	対前年比	指数	対前年比	指数	対前年比	指数	対前年比	指数	対前年比	指数	対前年比
平成30年	104.3	2.1	95.6	5.7	103.0	0.9	94.9	1.0	110.7	△ 1.2	101.4	8.4
令和元年	104.1	△ 0.2	96.6	1.1	103.9	0.9	95.6	0.7	105.2	△ 5.0	109.2	7.7
令和2年	100.0	△ 3.9	100.0	3.5	100.0	△ 3.8	100.0	4.6	100.0	△ 4.9	100.0	△ 8.4
令和3年	103.1	3.2	98.0	△ 2.1	101.5	1.5	97.2	△ 2.8	109.3	9.3	110.2	10.2
令和4年	102.4	△ 0.7	97.8	△ 0.2	100.7	△ 0.8	96.2	△ 1.0	110.9	1.5	113.4	2.9
令和4年 2	102.2	△ 0.3	97.4	△ 0.5	100.9	△ 0.3	95.8	△ 1.0	109.2	1.5	114.3	1.0
3	102.1	△ 0.5	97.3	△ 0.6	101.3	△ 0.4	95.6	△ 1.1	106.9	0.8	116.0	1.7
4	102.4	△ 1.4	98.5	△ 0.6	102.3	△ 0.2	97.4	△ 0.6	104.8	△ 3.8	107.1	△ 7.0
5	102.7	△ 0.4	98.6	0.0	102.1	1.1	97.6	△ 0.1	106.9	△ 3.7	106.9	△ 5.3
6	102.8	△ 0.9	98.5	0.2	101.2	△ 1.3	97.2	△ 0.4	111.2	2.9	109.6	△ 0.1
7	102.7	△ 0.8	98.3	0.1	100.6	△ 1.4	96.7	△ 0.5	113.1	4.0	115.4	1.8
8	102.5	△ 0.7	97.9	△ 0.2	100.5	△ 1.2	96.3	△ 1.3	112.6	3.4	114.2	7.2
9	102.3	△ 0.8	97.9	0.0	100.0	△ 1.3	96.1	△ 1.2	113.7	3.5	117.2	9.5
10	102.0	△ 1.0	97.3	△ 0.1	100.2	△ 0.9	95.6	△ 1.6	110.9	0.8	114.9	10.4
11	102.1	△ 1.1	97.0	△ 0.4	99.7	△ 2.0	95.2	△ 1.8	113.4	4.2	116.3	8.2
12	102.2	△ 1.0	97.0	△ 0.3	99.4	△ 1.2	95.2	△ 1.3	115.2	2.0	116.7	6.6
令和5年 1	103.0	0.5	96.9	△ 0.7	98.1	△ 2.3	94.3	△ 2.0	125.0	10.7	127.6	14.3
2	102.9	0.7	96.5	△ 0.9	97.5	△ 3.4	93.8	△ 2.1	127.3	16.6	128.6	12.5

※1 令和3年12月以前の指数は、令和2年基準に遡って改訂しているが、対前年比は改訂前の指数をもとに算出したものであり、改訂後の指数をもとに算出したものと一致しないことがある。

※2 常用雇用指数は令和4年1月に労働者推計のベンチマークが更新されたことに伴い、過去に遡って改訂している。

第1表 月間現金給与額

(事業所規模5人以上、令和5年2月確報)

産 業	現金給与総額										
			きまって支給						特別に支払われ		
			する給与		所定内給与		所定外給与		た給与		
	前年比	円	%	円	%	円	%	円	%	円	%
調査産業計		271,143	0.8	266,160	0.9	247,442	0.8	18,718	1.2	4,983	2.2
鉱業、採石業等		351,956	-4.3	348,881	-4.0	330,637	-3.9	18,244	-5.5	3,075	-29.2
建設業		355,552	-1.5	347,777	-1.7	322,898	-1.1	24,879	-10.4	7,775	13.9
製造業		313,827	0.1	310,034	0.4	280,400	0.8	29,634	-3.3	3,793	-20.6
電気・ガス業		462,795	4.5	444,266	2.0	393,625	1.6	50,641	4.6	18,529	172.8
情報通信業		388,087	-0.9	381,073	-0.2	348,589	-0.4	32,484	1.8	7,014	-29.8
運輸業、郵便業		315,495	5.3	311,185	5.4	268,491	4.5	42,694	11.0	4,310	2.9
卸売業、小売業		240,946	-0.2	236,005	0.1	224,699	0.2	11,306	-0.9	4,941	-13.7
金融業、保険業		391,561	4.8	368,478	2.7	346,933	3.1	21,545	-3.5	23,083	54.7
不動産・物品賃貸業		331,630	3.2	319,440	3.0	298,725	2.5	20,715	10.5	12,190	8.3
学術研究等		381,467	-0.2	376,638	0.8	349,338	0.7	27,300	2.3	4,829	-43.6
飲食サービス業等		122,365	4.3	120,596	4.2	114,329	2.5	6,267	44.6	1,769	19.4
生活関連サービス等		201,191	3.3	196,468	1.7	188,725	1.5	7,743	5.5	4,723	200.3
教育、学習支援業		295,520	0.9	293,080	0.9	285,395	0.5	7,685	18.7	2,440	5.3
医療、福祉		262,300	2.0	257,679	1.8	242,948	1.9	14,731	-0.5	4,621	12.6
複合サービス事業		303,116	2.8	298,082	1.6	275,454	0.1	22,628	25.7	5,034	189.3
その他のサービス業		240,729	3.2	236,590	2.8	217,680	2.6	18,910	5.5	4,139	19.7
事業所規模30人以上											
調査産業計		309,496	1.4	303,526	1.4	279,057	1.5	24,469	-	5,970	-
製造業		332,386	0.4	328,512	0.7	294,164	1.3	34,348	-	3,874	-
卸売業、小売業		278,689	0.5	273,468	1.1	259,530	1.1	13,938	-	5,221	-
医療、福祉		300,534	1.4	294,829	1.0	274,334	1.1	20,495	-	5,705	-

※ 事業所規模30人以上の所定外給与および特別に支払われた給与の前年比については、公表されていない。
 ※ 国が公表した再集計後の数値を記載。

第2表 月間実労働時間及び出勤日数

(事業所規模5人以上、令和5年2月確報)

産 業	総実労働時間						出勤日数	
			所定内労働時間		所定外労働時間			
	前年比		前年比		前年比		前年差	
	時間	%	時間	%	時間	%	日	日
調査産業計	133.3	2.4	123.3	2.3	10.0	2.1	17.2	0.3
鉱業、採石業等	153.2	1.3	144.4	2.1	8.8	-10.1	19.6	0.5
建設業	164.7	1.8	150.1	2.3	14.6	-2.1	20.0	0.3
製造業	157.2	1.4	143.0	2.0	14.2	-4.7	18.9	0.4
電気・ガス業	146.9	3.7	132.4	3.2	14.5	7.4	17.7	0.7
情報通信業	150.8	2.4	135.0	2.7	15.8	0.0	17.7	0.4
運輸業、郵便業	163.1	4.3	141.0	4.4	22.1	4.2	18.8	0.5
卸売業、小売業	127.2	0.6	120.4	0.8	6.8	-2.8	17.4	0.1
金融業、保険業	137.1	4.4	126.0	4.6	11.1	1.8	17.3	0.8
不動産・物品賃貸業	147.4	4.3	135.4	3.6	12.0	13.2	18.3	0.4
学術研究等	151.7	3.4	137.1	3.3	14.6	3.6	18.2	0.6
飲食サービス業等	84.6	5.8	79.8	3.9	4.8	50.0	13.0	0.3
生活関連サービス等	116.9	0.9	111.6	0.5	5.3	10.5	16.2	0.0
教育、学習支援業	120.9	7.5	110.8	6.9	10.1	14.8	15.7	0.8
医療、福祉	126.3	3.2	121.4	3.3	4.9	0.0	17.0	0.5
複合サービス事業	135.4	3.8	126.8	2.9	8.6	19.4	17.2	0.5
その他のサービス業	135.0	1.8	124.3	1.6	10.7	4.9	17.4	0.3
事業所規模30人以上								
調査産業計	139.7	2.3	127.7	2.4	12.0	0.8	17.5	-
製造業	158.4	0.5	142.8	1.3	15.6	-6.1	18.7	-
卸売業、小売業	131.0	1.4	123.2	1.6	7.8	0.0	17.6	-
医療、福祉	132.6	2.0	126.6	2.2	6.0	-1.7	17.2	-

※ 事業所規模30人以上の出勤日数の前年比については、公表されていない。
 ※ 国が公表した再集計後の数値を記載。

第3表 常用雇用及び労働異動率

(事業所規模5人以上、令和5年2月確報)

産 業	労働者総数				入 職 率		離 職 率	
	前年比		パートタイム労働者		前年差		前年差	
			千人	%				
千人	%	千人	%	%	ポイント	%	ポイント	
調査産業計	51,636	1.8	16,637	32.22	1.64	0.16	1.78	0.03
鉱業、採石業等	11	-6.7	0	1.92	0.35	-0.11	0.38	-1.38
建設業	2,735	1.3	155	5.65	0.87	0.12	1.02	-0.14
製造業	7,664	0.2	1,050	13.70	0.88	0.12	0.98	0.00
電気・ガス業	242	-0.7	12	5.08	0.54	0.07	0.48	0.00
情報通信業	1,598	0.7	105	6.57	1.11	0.20	1.42	0.36
運輸業、郵便業	3,015	-1.2	480	15.91	1.09	0.06	1.16	-0.06
卸売業、小売業	9,548	0.2	4,170	43.67	1.78	0.25	1.87	0.01
金融業、保険業	1,344	-0.2	141	10.48	1.02	-0.10	1.24	-0.11
不動産・物品賃貸業	848	1.5	169	19.88	1.39	-0.03	1.04	-0.42
学術研究等	1,573	1.8	169	10.77	0.95	-0.04	0.79	-0.32
飲食サービス業等	5,375	9.1	4,245	78.98	4.03	0.71	4.24	0.20
生活関連サービス等	1,622	2.1	791	48.75	2.95	0.47	2.70	0.40
教育、学習支援業	3,334	2.3	1,119	33.56	1.16	0.28	1.56	0.08
医療、福祉	7,908	1.9	2,657	33.60	1.15	-0.08	1.33	-0.10
複合サービス事業	391	-5.3	71	18.21	0.71	-0.79	1.44	-0.04
その他のサービス業	4,428	2.6	1,304	29.45	2.13	-0.30	2.38	0.09
事業所規模30人以上								
調査産業計	29,275	0.6	7,235	24.71	1.29	0.05	1.53	0.06
製造業	5,749	0.1	628	10.92	0.76	0.11	0.91	0.00
卸売業、小売業	4,112	-0.2	1,586	38.55	1.33	0.20	1.60	0.11
医療、福祉	4,700	0.2	1,235	26.27	0.94	-0.07	1.23	-0.11

※ 国が公表した再集計後の数値を記載。

第1表 所定内給与、超過労働給与及び特別に支払われた給与(労働者数5人以上)

令和5年2月

福井県

(単位:円)

産 業	計					男			女			産 業
	現金給与総額	きまって支給する給与	所定内給与	超過労働給与	特別に支払われた給与	現金給与総額	きまって支給する給与	特別に支払われた給与	現金給与総額	きまって支給する給与	特別に支払われた給与	
調 査 産 業 計	250,076	248,733	232,178	16,555	1,343	317,777	315,599	2,178	184,112	183,583	529	TL
鉱 業 , 採 石 業 , 砂 利 採 取 業	-	-	-	-	-	-	-	-	-	-	-	C
建 設 業	329,968	329,873	314,232	15,641	95	359,238	359,120	118	212,320	212,320	0	D
製 造 業	284,928	281,701	257,428	24,273	3,227	326,925	323,394	3,531	200,634	198,017	2,617	E
電 気 ・ ガ ス ・ 熱 供 給 ・ 水 道 業	472,355	468,809	402,884	65,925	3,546	496,433	492,741	3,692	322,501	319,861	2,640	F
情 報 通 信 業	330,222	330,080	308,089	21,991	142	354,382	354,259	123	249,624	249,418	206	G
運 輸 業 , 郵 便 業	290,671	289,843	254,863	34,980	828	329,348	328,478	870	189,343	188,623	720	H
卸 売 業 ・ 小 売 業	184,422	182,036	176,852	5,184	2,386	261,681	255,761	5,920	132,473	132,463	10	I
金 融 業 ・ 保 険 業	310,947	310,220	300,904	9,316	727	398,734	397,791	943	246,326	245,758	568	J
不 動 産 業 , 物 品 賃 貸 業	341,872	341,872	294,822	47,050	0	373,235	373,235	0	240,062	240,062	0	K
学 術 研 究 , 専 門 ・ 技 術 サ ー ビ ス 業	316,112	316,112	293,698	22,414	0	373,315	373,315	0	212,226	212,226	0	L
宿 泊 業 , 飲 食 サ ー ビ ス 業	93,875	93,875	87,429	6,446	0	149,457	149,457	0	74,326	74,326	0	M
生 活 関 連 サ ー ビ ス 業 , 娯 楽 業	155,066	155,066	150,180	4,886	0	194,496	194,496	0	117,190	117,190	0	N
教 育 , 学 習 支 援 業	293,825	293,825	285,778	8,047	0	334,541	334,541	0	265,909	265,909	0	O
医 療 , 福 祉	267,121	266,725	249,055	17,670	396	355,038	354,385	653	241,439	241,118	321	P
複 合 サ ー ビ ス 業	275,856	275,640	254,268	21,372	216	329,488	329,121	367	199,652	199,651	1	Q
サ ー ビ ス 業 (他 に 分 類 さ れ な い も の)	202,963	202,285	187,473	14,812	678	267,758	266,621	1,137	144,068	143,806	262	R
食 料 品 ・ た ば こ	207,491	207,491	195,702	11,789	0	281,746	281,746	0	163,670	163,670	0	E09,10
織 維 工 業	253,448	247,472	231,299	16,173	5,976	294,150	286,542	7,608	193,696	190,115	3,581	E11
印 刷 ・ 同 関 連 業	214,635	214,635	209,825	4,810	0	278,930	278,930	0	161,346	161,346	0	E15
化 学 , 石 油 ・ 石 炭	318,405	318,405	291,672	26,733	0	343,128	343,128	0	261,311	261,311	0	E16,17
プ ラ ス チ ッ ク 製 品	263,974	263,974	250,294	13,680	0	306,093	306,093	0	187,503	187,503	0	E18
窯 業 ・ 土 石 製 品	328,777	328,698	304,952	23,746	79	337,937	337,844	93	274,900	274,900	0	E21
金 属 製 品 製 造 業	300,967	300,515	261,298	39,217	452	322,397	321,891	506	227,542	227,275	267	E24
電 子 ・ デ バ イ ス	334,588	324,094	293,789	30,305	10,494	366,204	356,334	9,870	257,629	245,617	12,012	E28
電 気 機 械 器 具	317,204	317,204	291,985	25,219	0	359,542	359,542	0	203,649	203,649	0	E29
そ の 他 の 製 造 業	199,167	199,131	184,335	14,796	36	242,214	242,201	13	160,028	159,971	57	E32,20
E 一 括 分 1	318,684	317,509	282,302	35,207	1,175	345,479	344,043	1,436	202,071	202,031	40	ES1
卸 売 業	262,198	255,289	250,039	5,250	6,909	336,903	323,502	13,401	182,907	182,888	19	I-1
小 売 業	146,305	146,136	140,984	5,152	169	206,942	206,466	476	114,118	114,111	7	I-2
医 療 業	326,550	325,772	295,493	30,279	778	480,765	479,525	1,240	279,934	279,295	639	P83
P 一 括 分	210,552	210,520	204,854	5,666	32	228,959	228,894	65	205,350	205,327	23	PS

「×」・・・調査産業対象事業所が少なく公表できない。ただし、調査産業計には含まれている。

「E一括分」「P一括分」・・・概要9利用上の注意を参照。

「-」・・・調査、集計を行っていない。

第2表 産業別、性別常用労働者一人平均月間現金給与額、きまって支給する給与、
所定内給与、超過労働給与及び特別に支払われた給与(労働者数30人以上)

福井県

令和5年2月

(単位:円)

産 業	計					男			女			産 業
	現金給与総額	きまって支給する給与	所定内給与	超過労働給与	特別に支払われた給与	現金給与総額	きまって支給する給与	特別に支払われた給与	現金給与総額	きまって支給する給与	特別に支払われた給与	
調 査 産 業 計	278,383	276,777	254,006	22,771	1,606	340,357	338,225	2,132	208,947	207,930	1,017	TL
鉱 業 ・ 採 石 業 ・ 砂 利 採 取 業	-	-	-	-	-	-	-	-	-	-	-	C
建 設 業	399,972	399,642	367,847	31,795	330	424,433	424,046	387	257,573	257,573	0	D
製 造 業	301,371	297,405	269,262	28,143	3,966	343,812	339,664	4,148	213,201	209,614	3,587	E
電 気 ・ ガ ス ・ 熱 供 給 ・ 水 道 業	499,727	495,599	420,915	74,684	4,128	529,403	525,044	4,359	332,189	329,362	2,827	F
情 報 通 信 業	322,015	322,015	297,204	24,811	0	346,199	346,199	0	248,433	248,433	0	G
運 輸 業 ・ 郵 便 業	302,356	301,162	257,008	44,154	1,194	346,753	345,542	1,211	184,194	183,044	1,150	H
卸 売 業 ・ 小 売 業	188,343	187,975	179,357	8,618	368	249,511	248,667	844	144,696	144,667	29	I
金 融 業 ・ 保 険 業	316,097	316,068	309,775	6,293	29	431,022	431,022	0	278,919	278,881	38	J
不 動 産 業 ・ 物 品 賃 貸 業	263,346	263,346	248,326	15,020	0	326,973	326,973	0	199,833	199,833	0	K
学 術 研 究 ・ 専 門 ・ 技 術 サ ー ビ ス 業	365,600	365,600	333,242	32,358	0	394,845	394,845	0	246,804	246,804	0	L
宿 泊 業 ・ 飲 食 サ ー ビ ス 業	94,319	94,319	90,532	3,787	0	109,354	109,354	0	86,107	86,107	0	M
生 活 関 連 サ ー ビ ス 業 ・ 娯 楽 業	87,126	87,126	83,436	3,690	0	112,480	112,480	0	73,237	73,237	0	N
教 育 ・ 学 習 支 援 業	318,537	318,537	314,619	3,918	0	358,218	358,218	0	279,243	279,243	0	O
医 療 ・ 福 祉	296,275	295,735	272,364	23,371	540	391,166	390,638	528	262,164	261,620	544	P
複 合 サ ー ビ ス 事 業	275,846	275,502	244,310	31,192	344	328,188	327,666	522	175,574	175,571	3	Q
サ ー ビ ス 業 (他 に 分 類 さ れ な い も の)	198,076	197,077	177,682	19,395	999	271,724	269,895	1,829	141,162	140,804	358	R
食 料 品 ・ た ば こ	193,711	193,711	175,474	18,237	0	258,706	258,706	0	158,051	158,051	0	E09,10
織 維 工 業	277,069	267,186	249,340	17,846	9,883	327,993	314,958	13,035	208,422	202,788	5,634	E11
印 刷 ・ 同 関 連 業	220,445	220,445	209,199	11,246	0	275,685	275,685	0	170,626	170,626	0	E15
化 学 ・ 石 油 ・ 石 炭	339,228	339,228	309,696	29,532	0	376,267	376,267	0	265,667	265,667	0	E16,17
プ ラ ス チ ッ ク 製 品	281,399	281,399	268,380	13,019	0	329,708	329,708	0	194,346	194,346	0	E18
窯 業 ・ 土 石 製 品	337,844	337,698	307,195	30,503	146	356,646	356,467	179	253,483	253,483	0	E21
金 属 製 品 製 造 業	300,285	300,113	256,365	43,748	172	324,472	324,328	144	218,406	218,142	264	E24
電 子 ・ デ バ イ ス	334,588	324,094	293,789	30,305	10,494	366,204	356,334	9,870	257,629	245,617	12,012	E28
電 気 機 械 器 具	308,610	308,610	283,822	24,788	0	358,389	358,389	0	203,649	203,649	0	E29
そ の 他 の 製 造 業	214,548	214,494	199,316	15,178	54	246,101	246,082	19	184,734	184,646	88	E32,20
E 一 括 分 1	332,575	332,511	289,541	42,970	64	356,188	356,122	66	213,054	212,995	59	ES1
卸 売 業	262,667	262,523	252,161	10,362	144	313,058	312,837	221	203,329	203,274	55	I-1
小 売 業	150,442	149,960	142,231	7,729	482	199,870	198,539	1,331	123,472	123,453	19	I-2
医 療 業	353,807	352,902	314,577	38,325	905	505,172	504,353	819	296,308	295,371	937	P83
P 一 括 分	220,897	220,835	217,057	3,778	62	226,800	226,692	108	218,926	218,880	46	PS

「×」・・・調査産業対象事業所が少なく公表できない。ただし、調査産業計には含まれている。

「E一括分」「P一括分」・・・概要9利用上の注意を参照。

「-」・・・調査、集計を行っていない。

第3表 産業別、性別常用労働者一人平均月間出勤日数、総実労働時間数、
 所定内労働時間数及び所定外労働時間数(労働者数5人以上)
 令和5年2月

福井県

産 業	計				男				女				産 業
	出勤日数	総実労働時間	所定内労働時間	所定外労働時間	出勤日数	総実労働時間	所定内労働時間	所定外労働時間	出勤日数	総実労働時間	所定内労働時間	所定外労働時間	
調 査 産 業 計	18.0	138.2	129.2	9.0	18.8	154.0	140.8	13.2	17.2	122.8	117.9	4.9	TL
鉱 業、採石業、砂利採取業	-	-	-	-	-	-	-	-	-	-	-	-	C
建 設 業	20.0	164.2	155.2	9.0	20.1	166.7	156.2	10.5	19.5	154.3	151.2	3.1	D
製 造 業	19.2	157.9	145.5	12.4	19.3	163.7	149.3	14.4	18.8	146.4	137.8	8.6	E
電気・ガス・熱供給・水道業	17.3	144.7	129.6	15.1	17.2	145.3	129.4	15.9	17.7	141.5	131.0	10.5	F
情 報 通 信 業	19.0	163.2	152.3	10.9	19.2	167.7	155.7	12.0	18.4	148.2	140.7	7.5	G
運 輸 業、郵便業	19.1	162.1	139.2	22.9	19.4	176.1	146.4	29.7	18.3	125.5	120.3	5.2	H
卸 売 業・小 売 業	18.1	123.1	119.4	3.7	19.3	145.6	138.5	7.1	17.2	107.9	106.5	1.4	I
金 融 業・保 険 業	17.6	135.0	127.2	7.8	18.6	146.3	136.5	9.8	16.9	126.7	120.3	6.4	J
不 動 産 業、物 品 賃 貸 業	19.3	175.2	147.2	28.0	19.6	183.2	149.7	33.5	18.1	149.0	139.1	9.9	K
学術研究・専門・技術サービス業	18.8	152.7	141.9	10.8	18.9	155.7	144.3	11.4	18.6	147.2	137.5	9.7	L
宿 泊 業、飲 食 サ ー ビ ス 業	13.4	82.1	77.8	4.3	16.5	118.9	105.1	13.8	12.3	69.2	68.2	1.0	M
生活関連サービス業、娯楽業	14.7	97.3	92.9	4.4	15.8	108.7	104.3	4.4	13.7	86.4	82.0	4.4	N
教 育、学 習 支 援 業	16.7	138.3	120.8	17.5	16.6	139.8	120.2	19.6	16.7	137.3	121.2	16.1	O
医 療、福 祉	18.2	139.0	134.7	4.3	17.6	137.8	130.9	6.9	18.3	139.4	135.9	3.5	P
複 合 サ ー ビ ス 事 業	17.6	135.6	129.1	6.5	18.1	144.3	135.2	9.1	16.9	123.4	120.6	2.8	Q
サービス業(他に分類されないもの)	18.1	132.3	123.4	8.9	19.0	149.8	137.4	12.4	17.3	116.5	110.7	5.8	R
食 料 品・た ば こ	19.1	148.3	137.9	10.4	20.2	165.4	152.3	13.1	18.4	138.2	129.4	8.8	E09,10
織 維 工 業	20.0	163.2	153.7	9.5	20.0	164.9	156.5	8.4	20.0	160.7	149.7	11.0	E11
印 刷・同 関 連 業	21.5	165.3	160.2	5.1	22.0	178.1	172.4	5.7	21.1	154.7	150.1	4.6	E15
化 学、石 油・石 炭	18.6	150.2	135.5	14.7	18.9	154.7	139.9	14.8	18.1	139.8	125.4	14.4	E16,17
プ ラ ス チ ッ ク 製 品	20.2	168.3	155.7	12.6	20.6	178.1	162.2	15.9	19.3	150.7	144.0	6.7	E18
窯 業・土 石 製 品	19.9	163.8	151.8	12.0	20.0	164.4	152.3	12.1	19.4	160.1	148.7	11.4	E21
金 属 製 品 製 造 業	20.3	175.6	155.7	19.9	20.3	181.4	158.0	23.4	20.0	155.7	147.8	7.9	E24
電 子・デ バ イ ス	16.7	134.5	124.1	10.4	16.8	136.7	125.2	11.5	16.4	129.2	121.5	7.7	E28
電 気 機 械 器 具	19.4	158.8	147.9	10.9	20.0	164.9	153.3	11.6	17.7	142.1	133.2	8.9	E29
そ の 他 の 製 造 業	19.4	148.8	139.9	8.9	20.9	166.3	154.3	12.0	18.1	133.0	126.9	6.1	E32,20
E 一 括 分 1	19.2	167.3	150.4	16.9	19.3	171.2	151.9	19.3	19.0	150.2	143.9	6.3	ES1
卸 売 業	20.0	146.7	143.2	3.5	20.8	164.6	159.6	5.0	19.2	127.9	125.9	2.0	I-1
小 売 業	17.1	111.5	107.7	3.8	18.2	131.8	123.1	8.7	16.5	100.6	99.5	1.1	I-2
医 療 業	18.5	144.3	137.8	6.5	17.3	144.9	132.6	12.3	18.8	144.1	139.3	4.8	P83
P 一 括 分	17.9	133.9	131.8	2.1	17.9	130.9	129.3	1.6	17.9	134.9	132.6	2.3	PS

「×」・・・調査産業対象事業所が少なく公表できない。ただし、調査産業計には含まれている。
 「E一括分」「P一括分」・・・概要9利用上の注意を参照。
 「-」・・・調査、集計を行っていない。

第4表 産業別、性別常用労働者一人平均月間出勤日数、総実労働時間数、
所定内労働時間数及び所定外労働時間数(労働者数30人以上)

令和5年2月

福井県

産 業	計				男				女				産業
	出勤日数	総実労働時間	所定内労働時間	所定外労働時間	出勤日数	総実労働時間	所定内労働時間	所定外労働時間	出勤日数	総実労働時間	所定内労働時間	所定外労働時間	
調 査 産 業 計	17.9	142.9	131.3	11.6	18.4	154.7	138.3	16.4	17.3	129.7	123.4	6.3	TL
鉱業、採石業、砂利採取業	-	-	-	-	-	-	-	-	-	-	-	-	C
建設業	18.8	167.0	148.8	18.2	18.8	169.8	149.7	20.1	18.4	150.7	143.6	7.1	D
製造業	19.0	158.2	144.5	13.7	19.1	163.4	147.3	16.1	18.7	147.4	138.8	8.6	E
電気・ガス・熱供給・水道業	17.5	149.9	132.8	17.1	17.6	151.7	133.5	18.2	17.2	139.9	128.6	11.3	F
情報通信業	18.9	164.3	151.8	12.5	19.1	169.5	155.4	14.1	18.3	148.3	140.9	7.4	G
運輸業、郵便業	18.8	165.2	135.6	29.6	19.1	181.3	143.1	38.2	17.9	122.3	115.5	6.8	H
卸売業・小売業	18.3	130.7	125.0	5.7	19.5	148.8	138.6	10.2	17.5	117.6	115.2	2.4	I
金融業・保険業	17.3	130.5	124.3	6.2	17.7	142.3	130.9	11.4	17.2	126.7	122.1	4.6	J
不動産業、物品賃貸業	18.2	147.7	139.7	8.0	19.2	166.2	153.6	12.6	17.1	129.3	125.8	3.5	K
学術研究、専門・技術サービス業	17.9	143.4	130.9	12.5	18.2	147.0	132.7	14.3	16.7	129.2	123.8	5.4	L
宿泊業、飲食サービス業	12.6	77.0	74.5	2.5	12.8	81.6	77.9	3.7	12.6	74.4	72.6	1.8	M
生活関連サービス業、娯楽業	11.9	65.2	63.4	1.8	12.2	72.8	69.0	3.8	11.8	61.1	60.3	0.8	N
教育、学習支援業	17.0	143.9	123.1	20.8	16.9	145.0	123.5	21.5	17.1	142.7	122.7	20.0	O
医療、福祉	17.5	138.1	132.6	5.5	17.0	135.6	127.3	8.3	17.7	138.9	134.5	4.4	P
複合サービス事業	17.5	131.2	122.5	8.7	18.0	141.6	130.6	11.0	16.7	111.5	107.1	4.4	Q
サービス業(他に分類されないもの)	17.7	132.5	122.2	10.3	18.3	153.1	136.8	16.3	17.2	116.6	110.9	5.7	R
食料品・たばこ	19.3	154.4	138.4	16.0	20.4	175.8	154.9	20.9	18.7	142.6	129.3	13.3	E09,10
繊維工業	20.6	166.8	157.9	8.9	20.8	171.3	162.3	9.0	20.3	160.8	151.9	8.9	E11
印刷・同関連業	19.8	158.9	148.8	10.1	20.9	173.1	161.1	12.0	18.8	146.0	137.7	8.3	E15
化学、石油・石炭	18.8	150.9	135.8	15.1	19.2	157.5	141.1	16.4	18.1	138.2	125.5	12.7	E16,17
プラスチック製品	20.2	168.6	156.2	12.4	20.2	175.4	159.6	15.8	20.1	156.4	150.1	6.3	E18
窯業・土石製品	19.4	163.0	147.6	15.4	19.6	165.3	148.4	16.9	18.8	152.5	143.7	8.8	E21
金属製品製造業	20.2	179.2	156.4	22.8	20.5	185.7	158.4	27.3	19.4	156.9	149.3	7.6	E24
電子・デバイス	16.7	134.5	124.1	10.4	16.8	136.7	125.2	11.5	16.4	129.2	121.5	7.7	E28
電気機械器具	18.8	154.8	143.5	11.3	19.2	160.8	148.3	12.5	17.7	142.1	133.2	8.9	E29
その他の製造業	19.9	159.0	150.6	8.4	20.5	165.5	155.4	10.1	19.3	152.9	146.0	6.9	E32,20
E一括分1	18.9	168.4	148.5	19.9	19.0	172.4	149.9	22.5	18.4	148.1	141.2	6.9	ES1
卸売業	19.7	161.2	152.3	8.9	20.7	175.3	162.9	12.4	18.6	144.5	139.8	4.7	I-1
小売業	17.6	115.0	111.0	4.0	18.5	128.0	119.6	8.4	17.0	107.9	106.3	1.6	I-2
医療業	17.6	143.5	135.4	8.1	16.8	142.1	129.6	12.5	17.8	144.0	137.6	6.4	P83
P一括分	17.4	130.9	128.9	2.0	17.2	126.2	124.0	2.2	17.5	132.4	130.5	1.9	PS

「×」・・・調査産業対象事業所が少なく公表できない。ただし、調査産業計には含まれている。

「E一括分」「P一括分」・・・概要9利用上の注意を参照。

「-」・・・調査、集計を行っていない。

第5表 産業別前調査期間末、増加、減少、及び本調査期間末常用労働者数並びにパートタイム労働者数及びパートタイム労働者比率(労働者数5人以上、男女計)

令和5年2月

産 業	前調査期間末 常用労働者数	増 加 常用労働者数	減 少 常用労働者数	本調査期間末 常用労働者数	パートタイム労働者		産業
					うちパートタイム 労働者数	パートタイム 労働者比率	
調 査 産 業 計	307,034	3,869	5,273	305,630	90,326	29.6	TL
鉱業、採石業、砂利採取業	-	-	-	-	-	-	C
建設業	20,501	552	239	20,814	1,867	9.0	D
製造業	69,223	521	667	69,077	7,107	10.3	E
電気・ガス・熱供給・水道業	3,631	58	24	3,665	283	7.7	F
情報通信業	4,322	15	13	4,324	145	3.4	G
運輸業、郵便業	13,656	0	108	13,548	1,369	10.1	H
卸売業・小売業	51,751	901	1,005	51,647	26,827	51.9	I
金融業・保険業	6,868	155	9	7,014	1,010	14.4	J
不動産業、物品賃貸業	2,783	57	1	2,839	147	5.2	K
学術研究、専門・技術サービス業	9,043	40	13	9,070	987	10.9	L
宿泊業、飲食サービス業	24,978	650	1,675	23,953	19,999	83.5	M
生活関連サービス業、娯楽業	8,398	322	339	8,381	5,427	64.8	N
教育、学習支援業	19,530	139	92	19,577	5,776	29.5	O
医療、福祉	50,954	218	817	50,355	12,878	25.6	P
複合サービス事業	3,479	44	71	3,452	897	26.0	Q
サービス業(他に分類されないもの)	17,917	197	200	17,914	5,607	31.3	R
食料品・たばこ	4,250	94	66	4,278	1,412	33.0	E09,10
繊維工業	14,777	71	149	14,699	1,045	7.1	E11
印刷・同関連業	1,315	0	2	1,313	373	28.4	E15
化学、石油・石炭	3,836	17	18	3,835	320	8.3	E16,17
プラスチック製品	5,822	76	72	5,826	484	8.3	E18
窯業・土石製品	1,171	14	16	1,169	31	2.7	E21
金属製品製造業	3,828	36	8	3,856	353	9.2	E24
電子・デバイス	11,014	39	161	10,892	1,035	9.5	E28
電気機械器具	3,144	20	30	3,134	77	2.5	E29
その他の製造業	4,626	81	37	4,670	1,309	28.0	E32,20
E 一括分 1	15,440	73	108	15,405	668	4.3	ES1
卸売業	17,036	31	96	16,971	3,698	21.8	I-1
小売業	34,715	870	909	34,676	23,129	66.7	I-2
医療業	24,793	90	270	24,613	3,889	15.8	P83
P 一括分	26,161	128	547	25,742	8,989	34.9	PS

「×」・・・調査産業対象事業所が少なく公表できない。

ただし調査産業計には含まれている。

「一括分」・・・概要9利用上の注意を参照。

「-」・・・調査、集計を行っていない。

第6表 産業別前調査期間末、増加、減少、及び本調査期間末常用労働者数並びにパートタイム労働者数及びパートタイム労働者比率(労働者数5人以上、男)

福井県

令和5年2月

産 業	前調査期間末 常用労働者数	増 加 常用労働者数	減 少 常用労働者数	本調査期間末 常用労働者数	パートタイム労働者		産 業
					うちパートタイム 労働者数	パートタイム 労働者比率	
調 査 産 業 計	150,973	2,748	2,343	151,378	22,673	15.0	TL
鉱業、採石業、砂利採取業	-	-	-	-	-	-	C
建設業	16,447	427	237	16,637	1,244	7.5	D
製造業	46,183	306	362	46,127	2,149	4.7	E
電気・ガス・熱供給・水道業	3,145	17	21	3,141	199	6.3	F
情報通信業	3,326	9	9	3,326	56	1.7	G
運輸業、郵便業	9,867	0	45	9,822	332	3.4	H
卸売業・小売業	20,751	680	610	20,821	6,003	28.8	I
金融業・保険業	2,870	146	0	3,016	155	5.1	J
不動産業、物品賃貸業	2,121	57	1	2,177	26	1.2	K
学術研究、専門・技術サービス業	5,829	26	3	5,852	280	4.8	L
宿泊業、飲食サービス業	6,427	474	596	6,305	3,994	63.3	M
生活関連サービス業、娯楽業	4,091	244	205	4,130	2,156	52.2	N
教育、学習支援業	7,949	83	74	7,958	1,605	20.2	O
医療、福祉	11,422	130	70	11,482	2,680	23.3	P
複合サービス事業	2,020	44	16	2,048	351	17.1	Q
サービス業(他に分類されないもの)	8,525	105	94	8,536	1,443	16.9	R
食料品・たばこ	1,579	25	18	1,586	220	13.9	E09,10
繊維工業	8,774	33	48	8,759	323	3.7	E11
印刷・同関連業	596	0	1	595	32	5.4	E15
化学、石油・石炭	2,680	11	18	2,673	113	4.2	E16,17
プラスチック製品	3,754	66	63	3,757	73	1.9	E18
窯業・土石製品	994	14	2	1,006	28	2.8	E21
金属製品製造業	2,961	31	5	2,987	138	4.6	E24
電子・デバイス	7,796	32	97	7,731	650	8.4	E28
電気機械器具	2,286	20	19	2,287	20	0.9	E29
その他の製造業	2,211	13	8	2,216	335	15.1	E32,20
E 一括分 1	12,552	61	83	12,530	217	1.7	ES1
卸売業	8,757	22	26	8,753	430	4.9	I-1
小売業	11,994	658	584	12,068	5,573	46.2	I-2
医療業	5,740	16	28	5,728	878	15.3	P83
P 一括分	5,682	114	42	5,754	1,802	31.3	PS

「×」…調査産業対象事業所が少なく公表できない。

ただし調査産業計には含まれている。

「一括分」…概要9利用上の注意を参照。

「-」…調査、集計を行っていない。

第7表 産業別前調査期間末、増加、減少、及び本調査期間末常用労働者数並びにパートタイム労働者数及びパートタイム労働者比率(労働者数5人以上、女)

福井県

令和5年2月

産 業	前調査期間末 常用労働者数	増 加 常用労働者数	減 少 常用労働者数	本調査期間末 常用労働者数	パートタイム労働者		産 業
					うちパートタイム 労働者数	パートタイム 労働者比率	
調 査 産 業 計	156,061	1,121	2,930	154,252	67,653	43.9	TL
鉱業、採石業、砂利採取業	-	-	-	-	-	-	C
建設業	4,054	125	2	4,177	623	14.9	D
製造業	23,040	215	305	22,950	4,958	21.6	E
電気・ガス・熱供給・水道業	486	41	3	524	84	16.0	F
情報通信業	996	6	4	998	89	8.9	G
運輸業、郵便業	3,789	0	63	3,726	1,037	27.8	H
卸売業・小売業	31,000	221	395	30,826	20,824	67.6	I
金融業・保険業	3,998	9	9	3,998	855	21.4	J
不動産業、物品賃貸業	662	0	0	662	121	18.3	K
学術研究、専門・技術サービス業	3,214	14	10	3,218	707	22.0	L
宿泊業、飲食サービス業	18,551	176	1,079	17,648	16,005	90.7	M
生活関連サービス業、娯楽業	4,307	78	134	4,251	3,271	76.9	N
教育、学習支援業	11,581	56	18	11,619	4,171	35.9	O
医療、福祉	39,532	88	747	38,873	10,198	26.2	P
複合サービス事業	1,459	0	55	1,404	546	38.9	Q
サービス業(他に分類されないもの)	9,392	92	106	9,378	4,164	44.4	R
食料品・たばこ	2,671	69	48	2,692	1,192	44.3	E09,10
繊維工業	6,003	38	101	5,940	722	12.2	E11
印刷・同関連業	719	0	1	718	341	47.5	E15
化学、石油・石炭	1,156	6	0	1,162	207	17.8	E16,17
プラスチック製品	2,068	10	9	2,069	411	19.9	E18
窯業・土石製品	177	0	14	163	3	1.8	E21
金属製品製造業	867	5	3	869	215	24.7	E24
電子・デバイス	3,218	7	64	3,161	385	12.2	E28
電気機械器具	858	0	11	847	57	6.7	E29
その他の製造業	2,415	68	29	2,454	974	39.7	E32,20
E 一括分 1	2,888	12	25	2,875	451	15.7	ES1
卸売業	8,279	9	70	8,218	3,268	39.8	I-1
小売業	22,721	212	325	22,608	17,556	77.7	I-2
医療業	19,053	74	242	18,885	3,011	15.9	P83
P 一括分	20,479	14	505	19,988	7,187	36.0	PS

「×」…調査産業対象事業所が少なく公表できない。

ただし調査産業計には含まれている。

「一括分」…概要9利用上の注意を参照。

「-」…調査、集計を行っていない。

第8表 産業別前調査期間末、増加、減少、及び本調査期間末常用労働者数並びにパートタイム労働者数及びパートタイム労働者比率(労働者数30人以上、男女計)

福井県

令和5年2月

産 業	前調査期間末 常用労働者数	増 加 常用労働者数	減 少 常用労働者数	本調査期間末 常用労働者数	パートタイム労働者		産業
					うちパートタイム 労働者数	パートタイム 労働者比率	
調 査 産 業 計	165,867	1,381	1,462	165,786	39,602	23.9	TL
鉱業、採石業、砂利採取業	-	-	-	-	-	-	C
建設業	5,955	10	64	5,901	61	1.0	D
製造業	51,654	312	499	51,467	4,520	8.8	E
電気・ガス・熱供給・水道業	3,136	19	24	3,131	31	1.0	F
情報通信業	3,419	15	13	3,421	126	3.7	G
運輸業、郵便業	8,654	0	73	8,581	988	11.5	H
卸売業・小売業	18,332	229	109	18,452	10,233	55.5	I
金融業・保険業	2,778	9	9	2,778	134	4.8	J
不動産業、物品賃貸業	562	0	1	561	147	26.2	K
学術研究、専門・技術サービス業	4,021	40	13	4,048	344	8.5	L
宿泊業、飲食サービス業	6,960	245	169	7,036	5,878	83.5	M
生活関連サービス業、娯楽業	2,710	112	113	2,709	2,218	81.9	N
教育、学習支援業	11,872	65	18	11,919	2,960	24.8	O
医療、福祉	31,496	116	185	31,427	7,045	22.4	P
複合サービス事業	2,167	44	19	2,192	688	31.4	Q
サービス業(他に分類されないもの)	12,151	165	153	12,163	4,229	34.8	R
食料品・たばこ	2,612	61	66	2,607	1,021	39.2	E09,10
繊維工業	8,920	55	71	8,904	643	7.2	E11
印刷・同関連業	563	0	2	561	145	25.8	E15
化学、石油・石炭	3,312	17	18	3,311	245	7.4	E16,17
プラスチック製品	4,519	17	13	4,523	379	8.4	E18
窯業・土石製品	637	1	2	636	13	2.0	E21
金属製品製造業	2,437	19	8	2,448	204	8.3	E24
電子・デバイス	11,014	39	161	10,892	1,035	9.5	E28
電気機械器具	2,655	20	30	2,645	77	2.9	E29
その他の製造業	3,077	27	37	3,067	374	12.2	E32,20
E 一括分 1	11,908	56	91	11,873	384	3.2	ES1
卸売業	6,244	31	96	6,179	975	15.8	I-1
小売業	12,088	198	13	12,273	9,258	75.4	I-2
医療業	17,843	90	90	17,843	2,887	16.2	P83
P 一括分	13,653	26	95	13,584	4,158	30.6	PS

「×」…調査産業対象事業所が少なく公表できない。
 ただし調査産業計には含まれている。
 「一括分」…概要9利用上の注意を参照。
 「-」…調査、集計を行っていない。

第9表 産業別前調査期間末、増加、減少、及び本調査期間末常用労働者数並びにパートタイム労働者数及びパートタイム労働者比率(労働者数30人以上、男)

福井県

令和5年2月

産 業	前調査期間末 常用労働者数	増 加 常用労働者数	減 少 常用労働者数	本調査期間末 常用労働者数	パートタイム労働者		産業
					うちパートタイム 労働者数	パートタイム 労働者比率	
調 査 産 業 計	87,608	710	684	87,634	11,671	13.3	TL
鉱業、採石業、砂利採取業	-	-	-	-	-	-	C
建設業	5,085	10	62	5,033	24	0.5	D
製造業	34,834	200	256	34,778	1,501	4.3	E
電気・ガス・熱供給・水道業	2,664	17	21	2,660	0	0.0	F
情報通信業	2,574	9	9	2,574	50	1.9	G
運輸業、郵便業	6,269	0	10	6,259	251	4.0	H
卸売業・小売業	7,601	151	35	7,717	2,703	35.0	I
金融業・保険業	679	0	0	679	9	1.3	J
不動産業、物品賃貸業	281	0	1	280	26	9.3	K
学術研究、専門・技術サービス業	3,226	26	3	3,249	168	5.2	L
宿泊業、飲食サービス業	2,479	69	83	2,465	1,866	75.7	M
生活関連サービス業、娯楽業	950	74	56	968	706	72.9	N
教育、学習支援業	5,914	9	0	5,923	1,152	19.4	O
医療、福祉	8,340	28	70	8,298	1,802	21.7	P
複合サービス事業	1,418	44	16	1,446	273	18.9	Q
サービス業(他に分類されないもの)	5,294	73	62	5,305	1,140	21.5	R
食料品・たばこ	921	25	18	928	187	20.2	E09,10
繊維工業	5,109	33	18	5,124	105	2.0	E11
印刷・同関連業	267	0	1	266	32	12.0	E15
化学、石油・石炭	2,206	11	18	2,199	38	1.7	E16,17
プラスチック製品	2,906	7	4	2,909	73	2.5	E18
窯業・土石製品	521	1	2	520	10	1.9	E21
金属製品製造業	1,881	14	5	1,890	92	4.9	E24
電子・デバイス	7,796	32	97	7,731	650	8.4	E28
電気機械器具	1,797	20	19	1,798	20	1.1	E29
その他の製造業	1,490	13	8	1,495	179	12.0	E32,20
E 一括分 1	9,940	44	66	9,918	115	1.2	ES1
卸売業	3,361	22	26	3,357	259	7.7	I-1
小売業	4,240	129	9	4,360	2,444	56.1	I-2
医療業	4,918	16	28	4,906	788	16.1	P83
P 一括分	3,422	12	42	3,392	1,014	29.9	PS

「×」…調査産業対象事業所が少なく公表できない。

ただし調査産業計には含まれている。

「一括分」…概要9利用上の注意を参照。

「-」…調査、集計を行っていない。

第10表 産業別前調査期間末、増加、減少、及び本調査期間末常用労働者数並びにパートタイム労働者数及びパートタイム労働者比率(労働者数30人以上、女)

福井県

令和5年2月

産 業	前調査期間末 常用労働者数	増 加 常用労働者数	減 少 常用労働者数	本調査期間末 常用労働者数	パートタイム労働者		産 業
					うちパートタイム 労働者数	パートタイム 労働者比率	
調 査 産 業 計	78,259	671	778	78,152	27,931	35.7	TL
鉱業、採石業、砂利採取業	-	-	-	-	-	-	C
建設業	870	0	2	868	37	4.3	D
製造業	16,820	112	243	16,689	3,019	18.1	E
電気・ガス・熱供給・水道業	472	2	3	471	31	6.6	F
情報通信業	845	6	4	847	76	9.0	G
運輸業、郵便業	2,385	0	63	2,322	737	31.7	H
卸売業・小売業	10,731	78	74	10,735	7,530	70.1	I
金融業・保険業	2,099	9	9	2,099	125	6.0	J
不動産業、物品賃貸業	281	0	0	281	121	43.1	K
学術研究、専門・技術サービス業	795	14	10	799	176	22.0	L
宿泊業、飲食サービス業	4,481	176	86	4,571	4,012	87.8	M
生活関連サービス業、娯楽業	1,760	38	57	1,741	1,512	86.8	N
教育、学習支援業	5,958	56	18	5,996	1,808	30.2	O
医療、福祉	23,156	88	115	23,129	5,243	22.7	P
複合サービス事業	749	0	3	746	415	55.6	Q
サービス業(他に分類されないもの)	6,857	92	91	6,858	3,089	45.0	R
食料品・たばこ	1,691	36	48	1,679	834	49.7	E09,10
繊維工業	3,811	22	53	3,780	538	14.2	E11
印刷・同関連業	296	0	1	295	113	38.3	E15
化学、石油・石炭	1,106	6	0	1,112	207	18.6	E16,17
プラスチック製品	1,613	10	9	1,614	306	19.0	E18
窯業・土石製品	116	0	0	116	3	2.6	E21
金属製品製造業	556	5	3	558	112	20.1	E24
電子・デバイス	3,218	7	64	3,161	385	12.2	E28
電気機械器具	858	0	11	847	57	6.7	E29
その他の製造業	1,587	14	29	1,572	195	12.4	E32,20
E 一括分 1	1,968	12	25	1,955	269	13.8	ES1
卸売業	2,883	9	70	2,822	716	25.4	I-1
小売業	7,848	69	4	7,913	6,814	86.1	I-2
医療業	12,925	74	62	12,937	2,099	16.2	P83
P 一括分	10,231	14	53	10,192	3,144	30.8	PS

「×」…調査産業対象事業所が少なく公表できない。

ただし調査産業計には含まれている。

「一括分」…概要9利用上の注意を参照。

「-」…調査、集計を行っていない。

第11表 産業別、就業形態別常用労働者一人平均月間現金給与総額、きまって支給する給与、所定内給与、
超過労働給与及び特別に支払われた給与(労働者数5人以上)

福井県

令和5年2月

産 業	一般労働者					パートタイム労働者				
	現金給与総額	きまって支給する給与	所定内給与	超過労働給与	特別に支払われた給与	現金給与総額	きまって支給する給与	所定内給与	超過労働給与	特別に支払われた給与
調 査 産 業 計	315,317	313,436	290,772	22,664	1,881	95,257	95,193	93,134	2,059	64
製 造 業	303,344	299,780	273,290	26,490	3,564	122,953	122,695	117,926	4,769	258
卸 売 業 , 小 売 業	287,967	283,012	273,165	9,847	4,955	88,330	88,328	87,472	856	2
医 療 , 福 祉	312,354	311,836	289,424	22,412	518	135,574	135,533	131,657	3,876	41

第12表 産業別、就業形態別常用労働者一人平均月間出勤日数、総実労働時間数、所定内労働時間数
及び所定外労働時間数(労働者数5人以上)

産 業	一般労働者				パートタイム労働者			
	出勤日数	総実労働時間	所定内労働時間	所定外労働時間	出勤日数	総実労働時間	所定内労働時間	所定外労働時間
調 査 産 業 計	19.5	162.2	149.9	12.3	14.4	81.4	80.1	1.3
製 造 業	19.3	163.6	150.2	13.4	17.7	107.7	103.9	3.8
卸 売 業 , 小 売 業	20.4	163.4	156.1	7.3	15.8	85.6	85.3	0.3
医 療 , 福 祉	19.1	154.3	148.9	5.4	15.4	94.6	93.6	1.0

第13表 産業別、就業形態別前調査期間末、増加、減少及び本調査期間末常用労働者数(労働者数5人以上)

産 業	一般労働者				パートタイム労働者			
	前調査期間末 一般労働者数	増 加 一般労働者数	減 少 一般労働者数	本調査期間末 一般労働者数	前調査期間末 パートタイム労働者	増 加 パートタイム労働者	減 少 パートタイム労働者	本調査期間末 パートタイム労働者
調 査 産 業 計	215,722	2,196	2,610	215,304	91,312	1,673	2,663	90,326
製 造 業	62,211	364	608	61,970	7,012	157	59	7,107
卸 売 業 , 小 売 業	24,949	311	438	24,820	26,802	590	567	26,827
医 療 , 福 祉	37,910	146	597	37,477	13,044	72	220	12,878

第14表 産業別、就業形態別常用労働者一人平均月間現金給与総額、きまって支給する給与、
所定内給与、超過労働給与及び特別に支払われた給与(労働者数30人以上)

福井県

令和5年2月

産 業	一般労働者					パートタイム労働者				
	現金給与総額	きまって支給する給与	所定内給与	超過労働給与	特別に支払われた給与	現金給与総額	きまって支給する給与	所定内給与	超過労働給与	特別に支払われた給与
調 査 産 業 計	331,941	329,879	301,003	28,876	2,062	107,046	106,898	103,657	3,241	148
製 造 業	318,018	313,711	283,371	30,340	4,307	127,818	127,414	122,172	5,242	404
卸 売 業 , 小 売 業	291,173	290,354	273,401	16,953	819	105,402	105,398	103,503	1,895	4
医 療 , 福 祉	338,154	337,480	309,158	28,322	674	151,516	151,440	145,183	6,257	76

第15表 産業別、就業形態別常用労働者一人平均月間出勤日数、総実労働時間数、所定内労働時間数
及び所定外労働時間数(労働者数30人以上)

産 業	一般労働者				パートタイム労働者			
	出勤日数	総実労働時間	所定内労働時間	所定外労働時間	出勤日数	総実労働時間	所定内労働時間	所定外労働時間
調 査 産 業 計	18.9	161.6	146.8	14.8	14.6	83.2	81.7	1.5
製 造 業	19.1	163.0	148.4	14.6	17.7	108.0	104.2	3.8
卸 売 業 , 小 売 業	20.0	170.9	159.0	11.9	16.9	98.1	97.5	0.6
医 療 , 福 祉	18.4	152.8	146.2	6.6	14.2	87.0	85.6	1.4

第16表 産業別、就業形態別前調査期間末、増加、減少及び本調査期間末常用労働者数(労働者数30人以上)

産 業	一般労働者				パートタイム労働者			
	前調査期間末 一般労働者数	増 加 一般労働者数	減 少 一般労働者数	本調査期間末 一般労働者数	前調査期間末 パートタイム労働者	増 加 パートタイム労働者	減 少 パートタイム労働者	本調査期間末 パートタイム労働者
調 査 産 業 計	126,487	591	886	126,184	39,380	790	576	39,602
製 造 業	47,148	242	440	46,947	4,506	70	59	4,520
卸 売 業 , 小 売 業	8,204	77	60	8,219	10,128	152	49	10,233
医 療 , 福 祉	24,422	44	103	24,382	7,074	72	82	7,045

◇◆◇ 毎月勤労統計調査地方調査について ◇◆◇

1 調査の目的

毎月勤労統計調査は、賃金・労働時間・雇用の毎月の変動を明らかにすることを目的として、厚生労働省が都道府県を通して実施する、統計法に基づく基幹統計です。

このうち、福井県における毎月の変動を毎月勤労統計調査地方調査として集計公表しています。

2 調査の対象

この調査は日本産業分類に定める鉱業、採石業、砂利採取業、建設業、製造業、電気・ガス・熱供給・水道業、情報通信業、運輸業、郵便業、卸売業・小売業、金融業・保険業、不動産業、物品賃貸業、学術研究、専門・技術サービス業、宿泊業、飲食サービス業、生活関連サービス業、娯楽業、教育、学習支援業、医療、福祉、複合サービス事業、サービス業（他に分類されないもの）に属し、常用労働者を5人以上雇用している、民営・公営のうち、厚生労働大臣の指定する事業所（福井県内では約550）が対象となっています。

3 調査期間

調査期間は、前月の給与締切日の翌日から、本月の給与締切日までの1ヶ月間です。

4 調査区分

区分	第一種事業所に係る調査	第二種事業所に係る調査
事業所規模	常用労働者30人以上	常用労働者5～29人
抽出方法	総務省統計局が行う経済センサスの結果をもとに、産業、事業所規模別に、所定の抽出率で無作為に抽出	経済センサスの調査区をもとに、毎勤第二種指定調査区を選定 次に、選定した指定調査区について5～29人規模の事業所名簿を作成し、産業別に、所定の抽出率で無作為に抽出
調査事業所数	約340事業所	210事業所
調査期間	原則3年間	原則18ヶ月間
調査対象交替	平成30年から：毎年1月に部分入替	3組に分け、6ヶ月ごとに1組（約70事業所）ずつローテーション方式で交替

5 調査事項の用語の説明

現金給与総額	賃金、給与、手当、賞与その他の名称の如何を問わず、労働の対償として使用者が常用労働者に通貨で支払うもの。 労働者が負担すべき所得税、住民税、社会保険料等を含む。 退職金は含めない。 「現金給与総額」＝「きまって支給する給与」＋「特別に支払われた給与」								
<table border="1"> <tr> <td>きまって支給する給与</td> <td>労働協約、就業規則等によってあらかじめ定められている支給条件、算定方法によって支給される給与のこと。基本給の他、業績給、家族手当、住宅手当、通勤手当、職務手当、超過勤務手当、休日出勤手当など。</td> </tr> <tr> <td> <table border="1"> <tr> <td>所定内給与</td> <td>「きまって支給する給与」から「超過労働給与」を除いたもの。</td> </tr> <tr> <td>超過労働給与</td> <td>所定の労働時間を超える労働に対して支給される給与や、休日労働、深夜労働に対して支給される給与のこと。残業手当、休日出勤手当、深夜手当など。</td> </tr> </table> </td> <td></td> </tr> </table>	きまって支給する給与	労働協約、就業規則等によってあらかじめ定められている支給条件、算定方法によって支給される給与のこと。基本給の他、業績給、家族手当、住宅手当、通勤手当、職務手当、超過勤務手当、休日出勤手当など。	<table border="1"> <tr> <td>所定内給与</td> <td>「きまって支給する給与」から「超過労働給与」を除いたもの。</td> </tr> <tr> <td>超過労働給与</td> <td>所定の労働時間を超える労働に対して支給される給与や、休日労働、深夜労働に対して支給される給与のこと。残業手当、休日出勤手当、深夜手当など。</td> </tr> </table>	所定内給与	「きまって支給する給与」から「超過労働給与」を除いたもの。	超過労働給与	所定の労働時間を超える労働に対して支給される給与や、休日労働、深夜労働に対して支給される給与のこと。残業手当、休日出勤手当、深夜手当など。		
きまって支給する給与	労働協約、就業規則等によってあらかじめ定められている支給条件、算定方法によって支給される給与のこと。基本給の他、業績給、家族手当、住宅手当、通勤手当、職務手当、超過勤務手当、休日出勤手当など。								
<table border="1"> <tr> <td>所定内給与</td> <td>「きまって支給する給与」から「超過労働給与」を除いたもの。</td> </tr> <tr> <td>超過労働給与</td> <td>所定の労働時間を超える労働に対して支給される給与や、休日労働、深夜労働に対して支給される給与のこと。残業手当、休日出勤手当、深夜手当など。</td> </tr> </table>	所定内給与	「きまって支給する給与」から「超過労働給与」を除いたもの。	超過労働給与	所定の労働時間を超える労働に対して支給される給与や、休日労働、深夜労働に対して支給される給与のこと。残業手当、休日出勤手当、深夜手当など。					
所定内給与	「きまって支給する給与」から「超過労働給与」を除いたもの。								
超過労働給与	所定の労働時間を超える労働に対して支給される給与や、休日労働、深夜労働に対して支給される給与のこと。残業手当、休日出勤手当、深夜手当など。								
特別に支払われた給与	次の給与のこと。 <ul style="list-style-type: none"> ・賞与 ・ベースアップが行われた場合の差額追給分 ・3ヶ月を超える期間で算定される給与 ・一時的突発的な事由により支給された給与 								
総実労働時間	調査期間中に、労働者が実際に労働した時間数のこと。 「総実労働時間」＝「所定内労働時間」＋「所定外労働時間」								

所定内労働時間	所定の労働時間帯において、実際に働いた労働時間数のこと。
所定外労働時間	所定の労働時間帯以外の、早出、残業、休日出勤等の労働時間数のこと。
出勤日数	調査期間中に、労働者が実際に出勤した日数のこと。 1時間でも就業すれば出勤日となる。
常用労働者	次のいずれかに該当する労働者のこと。 ・ 期間を定めずに雇われている者 ・ 1ヶ月以上の期間を定めて雇われている者 社長は含めない。役員、事業主の家族は、一般従業員と同じ給与規則・条件で給与の算定を受けている場合のみ含む。 派遣労働者は、雇用関係にある労働者派遣事業所の労働者となる。 「常用労働者」＝「一般労働者」＋「パートタイム労働者」
一般労働者	「常用労働者」のうち「パートタイム労働者」でない労働者のこと。
パートタイム労働者	常用労働者のうち、次のいずれかに該当する労働者のこと。 ・ 当該事業所の一般の労働者と比べ、1日の所定労働時間が短い者 ・ 当該事業所の一般の労働者と比べ、1日の所定労働時間が同じで、1週の所定労働日数が少ない者
入職率・離職率	前月末労働者数に対する、調査期間中に入職・離職者数の割合のこと。 ただし、入職・離職者には、同一企業内での事業所間の異動も含む。

6 調査結果の算定

この調査結果の数値は、調査票の集計をもとにして本県の規模5人以上のすべての事業所に対応するように復元して算定したものです。

7 指数の作成

この調査では、産業間、規模間における長期的な時系列比較を容易にすること目的として、特定の年（「基準年」という。現在の基準時は令和2年）の平均（「基準数値」という。）を100とする指数を作成しています。対前年比、対前年同月比は、この指数をもとに算定しています。

- ・ 名目指数（賃金指数、労働時間指数、常用労働指数）＝各月の調査結果の実数÷基準数値×100
- ・ 実質賃金指数＝名目賃金指数÷福井市の消費者物価指数×100
- ・ 対前年同月比＝（当月の指数÷前年同月の指数－1）×100

令和4年1月分調査結果公表時点で基準年を平成27年から令和2年に更新し、過去に遡って指数を改訂しました。ただし、過去の増減率は改訂していないため、改訂後の指数で計算したものと一致しないことがあります。

8 抽出替えと調査結果の接続方法について

第一種事業所については、経済センサスの結果をもとに、原則約3年ごとに調査対象事業所の総入れ替えを行っていましたが、毎年1月分調査時に部分入替を行う方式に変更されました。直近では、令和4年1月に、平成28年に行われた経済センサス活動調査の結果をもとに、抽出替えを行っています。

賃金・労働時間指数とその増減率は、総入れ替え方式のときに行っていた過去に遡った改訂は行いません。常用雇用指数とその増減率は、労働者推計のベンチマークが令和4年1月分調査で更新されたことに伴い、過去に遡って改訂しています。

9 利用上の注意

- (1) 鉱業、採石業、砂利採取業については、福井県では調査、集計を行っていません。
- (2) 製造業および医療、福祉中分類にも単独では表章していない産業がありますが、一括分およびそれぞれの業の計に含めて表章しています。
 - ・ E（製造業）一括分1 木材・木製品、家具・装備品、パルプ・紙、ゴム製品、鉄鋼業、非鉄金属製造業、はん用機械器具、生産用機械器具、業務用機械器具、情報通信機械器具、輸送用機械器具
 - ・ P（医療、福祉）一括分 保健衛生、社会保険・社会福祉・介護事業

- (3) 指数、対前年（同月）比は、調査対象事業所の抽出替え等にもなって、今後改訂されることがあります。
- (4) 実数値については改訂を行いません。そのため、公表されている対前年比および対前年同月比（指数によって算出）は、実数から計算した増減率とは必ずしも一致しません。時系列比較をする際は注意が必要です。
- (5) 各項目ごとに小数点以下1位または2位を四捨五入したため、個々の数値を合算して得た数値とは必ずしも一致しません。
- (6) 当月又は前年同月の実数のどちらかが0の場合、対前年同月増減率は0.0%と表記しています。
- (7) この報告書において、符号の用法は次のとおりです。
「-」該当なし
「×」調査客体が少なく公表できない
「△」減少
- (8) 調査対象事業所の入れ替えを、規模5～29人区分で半年ごと（毎年1、7月）に1/3ずつ、規模30人以上区分で平成31年1月、令和2年1月に1/2ずつ行っており、対前年同月比に影響を及ぼす場合があります。

10 新産業分類への移行について

日本標準産業分類が平成19年11月に改訂されたことに伴い、平成22年1月分結果から新産業分類に基づく集計結果を公表しています。そのため、平成21年以前の結果との接続は、常用労働者の変動が新・旧間で一定以内に収まる産業について行っています。（別表1）。

別表1 新・旧産業分類(大分類)接続対応表

新産業分類H22.1～		旧産業との接続	平成21年以前の表章産業(旧産業分類)
TL	調査産業計	○	TL 調査産業計
C	鉱業・採石業・砂利採取業	◎	D 鉱業
D	建設業	◎	E 建設業
E	製造業	◎	F 製造業
F	電気・ガス・熱供給・水道業	◎	G 電気・ガス・熱供給・水道業
G	情報通信業	▲	H 情報通信業
H	運輸業・郵便業	▲	I 運輸業
I	卸売業・小売業	▲	J 卸売・小売業
J	金融業・保険業	◎	K 金融・保険業
K	不動産業・物品賃貸業	×	L 不動産業
L	学術研究・専門・技術サービス業	×	Q サービス業(他に分類されないもの)
M	宿泊業・飲食サービス業	×	M 飲食店・宿泊業
N	生活関連サービス業・娯楽業	×	Q サービス業(他に分類されないもの)
O	教育・学習支援業	▲	O 教育・学習支援業
P	医療・福祉	○	N 医療・福祉
Q	複合サービス事業	▲	P 複合サービス事業
R	サービス業(他に分類されないもの)	×	Q サービス業(他に分類されないもの)

接続する産業

- ◎: 完全に対応する産業
○: 常用労働者の変動が0.1%以内の対応
△: 常用労働者の変動が1.0%以内の対応
▲: 常用労働者の変動が3.0%以内の対応

接続しない産業

- [×: その他の対応]

11 調査結果の公表

調査結果については、5人以上、30人以上、5人～29人、30人～99人、100人以上の事業所規模区分ごとに集計しています。掲載していない区分の調査結果についても照会に応じます。

＼ 皆さまの声をお待ちしています ＼

WEBアンケートにご協力ください

1 福井県の各統計ページへアクセス

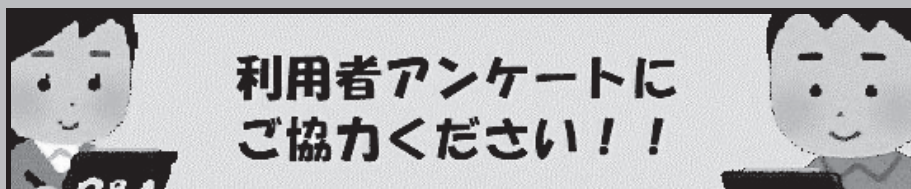
福井県 統計関連情報



<https://www.pref.fukui.lg.jp/doc/toukei/>



2 ページ上部のバナーからアンケートフォームにアクセス



- いただいたご意見をもとに、より分かりやすく使いやすい統計データのご提供に努めてまいります。

福井県地域戦略部統計調査課

〒910-8580 福井県福井市大手3丁目17番地1号

産業統計グループ

0776-20-0272

✉ toukei@pref.fukui.lg.jp

🌐 <https://www.pref.fukui.lg.jp/doc/toukei/>

福井県 統計関連情報