

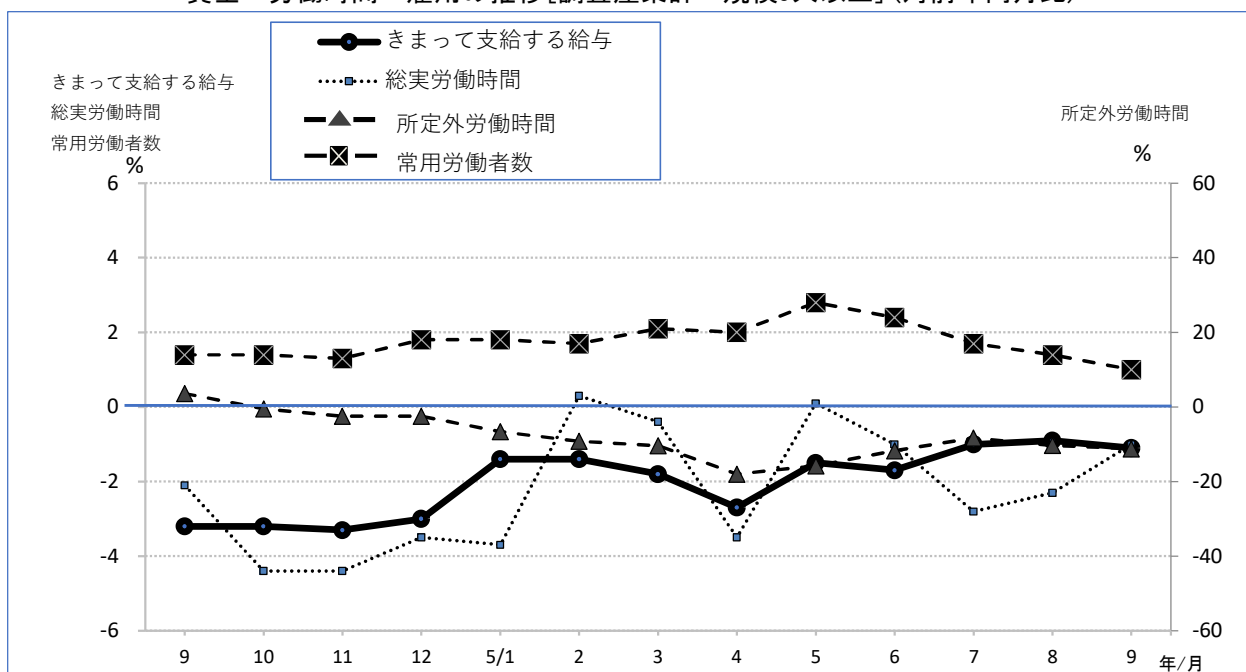
毎月勤労統計調査地方調査結果速報 【令和5年9月分】

※令和4年1月分から、令和2年基準の指数で公表しています。

概要（事業所規模5人以上、調査産業計）

- ◇ 「きまって支給する給与」は、245,737円で対前年同月比1.1%の減少
- ◇ 「総実労働時間」は、139.2時間で対前年同月比1.0%の減少
- ◇ 「所定外労働時間」は、8.7時間で対前年同月比11.2%の減少
- ◇ 「常用労働者数」は、312,041人で対前年同月比1.0%の増加

賃金・労働時間・雇用の推移[調査産業計・規模5人以上](対前年同月比)



1 賃金の動き

(規模5人以上)

9月の現金給与総額は、調査産業計で248,816円となり、前年同月に比べ2.5%減となった。

現金給与総額のうち、きまって支給する給与は245,737円で、前年同月に比べ1.1%減となった。

特に支払われた給与は3,079円であった。

実質賃金指数は76.0で、前年同月に比べ、6.1%減となった。

現金給与総額の推移(対前年同月比)

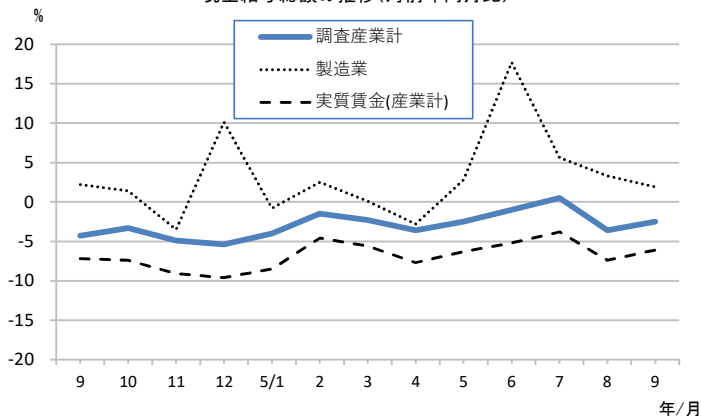


表1 常用労働者1人平均月間現金給与総額(規模5人以上)

区 分	現金給与総額		きまって支給する給与						特別に支払われた給与
					所定内給与		超過労働給与		
	給与額	対前年同月比	給与額	対前年同月比	給与額	対前年同月比	給与額	給与額	
調 査 産 業 計	円 248,816	% Δ 2.5	円 245,737	% Δ 1.1	円 229,913	% Δ 0.7	円 15,824	円 3,079	
建設業	321,117	Δ 3.5	321,059	Δ 0.5	301,301	Δ 2.9	19,758	58	
製造業	293,686	1.9	288,328	4.6	264,038	5.4	24,290	5,358	
電気・ガス・熱・水道業	458,639	2.4	456,326	2.1	389,103	5.2	67,223	2,313	
情報通信業	351,095	Δ 3.4	349,948	Δ 2.2	327,680	Δ 0.3	22,268	1,147	
運輸業, 郵便業	281,236	Δ 3.3	280,724	Δ 3.5	248,996	Δ 3.2	31,728	512	
卸売業, 小売業	177,888	Δ 6.5	177,619	Δ 6.5	171,394	Δ 7.1	6,225	269	
金融業, 保険業	317,605	Δ 0.1	312,895	Δ 0.1	302,079	Δ 0.2	10,816	4,710	
不動産業, 物品賃貸業	315,050	17.9	315,050	18.0	275,506	19.2	39,544	0	
学術研究, 専門・技術サービス業	305,732	Δ 8.0	305,732	Δ 8.1	288,731	Δ 6.8	17,001	0	
宿泊業, 飲食サービス業	81,046	Δ 12.7	80,902	Δ 12.8	78,589	Δ 10.1	2,313	144	
生活関連サービス業, 娯楽業	158,354	46.1	156,993	47.1	152,734	53.1	4,259	1,361	
教育, 学習支援業	290,358	0.1	290,331	0.2	282,824	1.2	7,507	27	
医療, 福祉	268,280	Δ 6.4	259,868	Δ 4.2	244,123	Δ 3.1	15,745	8,412	
複合サービス事業	265,640	Δ 3.1	265,530	Δ 2.5	252,897	Δ 0.5	12,633	110	
サービス業(他に分類されないもの)	221,856	Δ 5.4	217,618	Δ 5.8	202,601	Δ 6.4	15,017	4,238	

対前年同月比は、指数により算出している。

表2 常用労働者1人平均月間現金給与総額(規模30人以上)

区 分	現金給与総額		きまって支給する給与						特別に支払われた給与
					所定内給与		超過労働給与		
	給与額	対前年同月比	給与額	対前年同月比	給与額	対前年同月比	給与額	給与額	
調 査 産 業 計	円 285,237	% Δ 2.1	円 279,607	% Δ 0.5	円 257,412	% Δ 0.2	円 22,195	円 5,630	
建設業	413,152	Δ 6.2	412,942	2.4	377,546	0.9	35,396	210	
製造業	310,593	Δ 1.8	303,429	0.9	274,637	0.8	28,792	7,164	
電気・ガス・熱・水道業	486,138	2.7	483,439	2.4	408,525	6.2	74,914	2,699	
情報通信業	359,742	Δ 3.5	359,742	Δ 3.6	333,635	Δ 3.5	26,107	0	
運輸業, 郵便業	283,623	Δ 6.0	282,911	Δ 6.3	246,511	Δ 4.5	36,400	712	
卸売業, 小売業	200,225	5.6	200,010	5.6	191,829	5.3	8,181	215	
金融業, 保険業	331,106	Δ 5.8	320,870	Δ 5.6	314,098	Δ 3.4	6,772	10,236	
不動産業, 物品賃貸業	268,112	4.4	268,112	4.4	252,170	1.4	15,942	0	
学術研究, 専門・技術サービス業	354,439	9.5	354,439	9.5	328,852	10.4	25,587	0	
宿泊業, 飲食サービス業	100,832	Δ 2.2	100,832	Δ 2.2	96,639	Δ 2.0	4,193	0	
生活関連サービス業, 娯楽業	93,969	Δ 14.7	89,378	Δ 15.1	85,583	Δ 14.8	3,795	4,591	
教育, 学習支援業	310,086	Δ 2.3	310,086	Δ 2.1	306,580	Δ 2.2	3,506	0	
医療, 福祉	308,486	Δ 2.3	295,061	Δ 0.4	272,422	Δ 0.1	22,639	13,425	
複合サービス事業	261,717	Δ 5.4	261,536	Δ 5.4	242,094	Δ 3.6	19,442	181	
サービス業(他に分類されないもの)	211,169	Δ 8.0	204,834	Δ 8.7	185,176	Δ 9.5	19,658	6,335	

対前年同月比は、指数により算出している。

2 労働時間の動き

(規模5人以上)

9月の総実労働時間は、調査産業計で139.2時間で、前年同月に比べ1.0%減となった。

総実労働時間のうち、所定内労働時間は130.5時間で前年同月に比べ0.2%減、所定外労働時間は8.7時間で前年同月に比べ11.2%減となった。

景気の動向と関係の深い製造業の所定外労働時間は、12.1時間で、前年同月に比べ8.3%減であった。

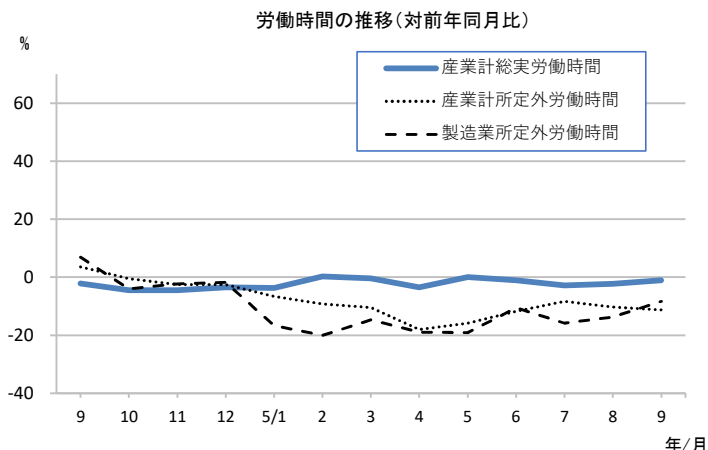


表3 常用労働者1人平均月間実労働時間・出勤日数(規模5人以上)

区分	総実労働時間						出勤日数	
	所定内労働時間		所定外労働時間		本月	対前年同月差	日	日
	時間	対前年同月比	時間	対前年同月比				
調査産業計	139.2	△ 1.0	130.5	△ 0.2	8.7	△ 11.2	18.5	0.1
建設業	168.8	1.8	158.7	0.2	10.1	34.5	20.7	0.3
製造業	159.3	1.6	147.2	2.5	12.1	△ 8.3	19.4	0.4
電気・ガス・熱・水道業	149.2	△ 2.1	133.5	△ 0.5	15.7	△ 13.7	18.0	△ 0.3
情報通信業	163.9	5.4	153.5	9.5	10.4	△ 32.5	19.3	0.1
運輸業，郵便業	172.6	△ 5.3	150.6	△ 1.5	22.0	△ 24.4	19.9	0.0
卸売業，小売業	123.5	△ 0.8	120.2	0.1	3.3	△ 24.9	19.8	1.4
金融業，保険業	136.1	△ 3.3	127.6	△ 5.8	8.5	54.5	17.7	△ 1.0
不動産業，物品賃貸業	172.8	△ 1.2	151.1	△ 1.4	21.7	△ 0.5	20.1	△ 0.5
学術研究，専門・技術サービス業	151.3	△ 10.2	142.7	△ 9.6	8.6	△ 20.4	19.2	△ 3.0
宿泊業，飲食サービス業	68.0	△ 14.4	66.2	△ 12.6	1.8	△ 51.4	11.7	△ 2.0
生活関連サービス業，娯楽業	104.6	22.2	100.2	31.4	4.4	△ 53.2	15.9	2.0
教育，学習支援業	143.9	△ 3.0	124.2	△ 3.0	19.7	△ 3.5	17.2	△ 0.2
医療，福祉	138.4	△ 2.0	134.3	△ 1.4	4.1	△ 16.3	18.8	0.1
複合サービス事業	152.8	7.6	141.3	6.7	11.5	19.7	19.1	0.9
サービス業(他に分類されないもの)	142.1	1.9	134.0	1.5	8.1	11.0	19.1	0.0

対前年同月比は、指数により算出している。

表4 常用労働者1人平均月間実労働時間・出勤日数(規模30人以上)

区分	総実労働時間						出勤日数	
	所定内労働時間		所定外労働時間		本月	対前年同月差	日	日
	時間	対前年同月比	時間	対前年同月比				
調査産業計	147.1	△ 0.4	135.7	0.5	11.4	△ 9.6	18.5	0.0
建設業	174.4	3.9	155.2	2.6	19.2	15.6	19.8	0.5
製造業	159.9	1.0	146.5	1.4	13.4	△ 3.6	19.2	0.2
電気・ガス・熱・水道業	154.3	△ 1.2	136.8	1.0	17.5	△ 15.8	18.5	△ 0.2
情報通信業	166.3	5.2	154.2	7.8	12.1	△ 19.9	19.3	△ 0.4
運輸業，郵便業	176.1	△ 5.9	148.3	△ 1.5	27.8	△ 24.5	19.7	0.1
卸売業，小売業	137.0	5.8	130.9	5.4	6.1	15.1	18.8	0.3
金融業，保険業	130.9	△ 1.7	124.9	△ 2.8	6.0	22.4	17.6	△ 0.3
不動産業，物品賃貸業	149.1	1.2	139.9	△ 2.1	9.2	109.1	18.6	0.1
学術研究，専門・技術サービス業	146.2	△ 6.5	135.1	△ 6.9	11.1	△ 1.7	18.3	△ 1.2
宿泊業，飲食サービス業	82.3	△ 5.5	79.7	△ 4.6	2.6	△ 27.8	13.5	△ 0.2
生活関連サービス業，娯楽業	75.2	△ 4.0	72.7	△ 4.2	2.5	0.0	13.0	△ 1.4
教育，学習支援業	142.0	△ 9.6	121.3	△ 6.2	20.7	△ 25.3	16.7	△ 0.7
医療，福祉	143.1	△ 1.0	138.1	△ 0.8	5.0	△ 7.4	18.6	△ 0.1
複合サービス事業	142.7	1.1	130.8	2.1	11.9	△ 9.1	18.6	0.0
サービス業(他に分類されないもの)	140.7	3.0	130.6	3.0	10.1	3.0	18.6	0.2

対前年同月比は、指数により算出している。

3 雇用の動き

常用労働者数(対前年同月比)およびパートタイム比率の推移

(規模5人以上)

9月の常用労働者数は、調査産業計で312,041人で、前年同月に比べ1.0%増となった。

常用労働者のうちパートタイム労働者は96,110人で、常用労働者に占める割合は30.8%であった。

労働異動率をみると、調査産業計で入職率1.30%、離職率1.39%であった。

製造業の常用労働者数は69,751人で、前年同月と比べ0.1%減であった。

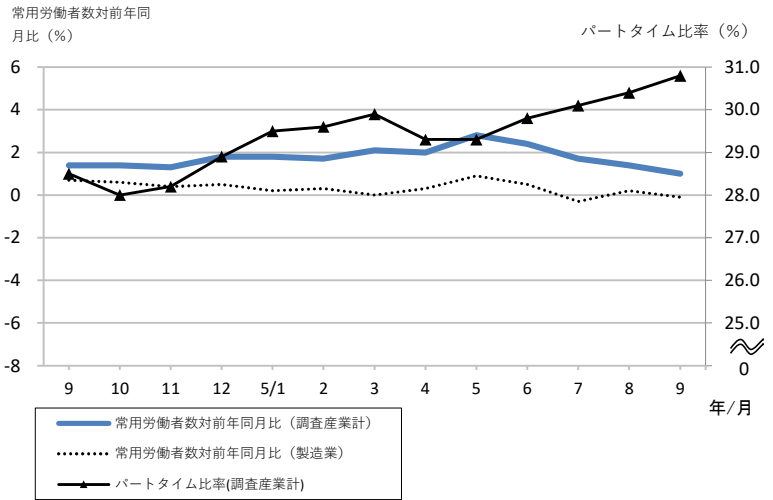


表5 本月末推計労働者、労働異動率(規模5人以上)

区 分	常用労働者数				入職		離職	
	本月末	対前年同月比	パートタイム労働者数	パートタイム比率	本月	入職率	本月	離職率
調 査 産 業 計	312,041	1.0	96,110	30.8	4,064	1.30	4,327	1.39
建設業	21,365	△ 1.3	1,171	5.5	331	1.55	253	1.19
製造業	69,751	△ 0.1	6,853	9.8	507	0.72	715	1.02
電気・ガス・熱・水道業	3,546	△ 7.5	294	8.3	18	0.50	44	1.23
情報通信業	4,528	4.0	236	5.2	15	0.33	14	0.31
運輸業、郵便業	14,178	3.2	1,906	13.4	75	0.53	91	0.64
卸売業、小売業	53,380	1.8	29,324	54.9	718	1.34	1,089	2.03
金融業、保険業	7,214	2.1	1,147	15.9	9	0.12	18	0.25
不動産業、物品賃貸業	3,097	3.8	365	11.8	51	1.67	7	0.23
学術研究、専門・技術サービス業	8,498	18.9	807	9.5	22	0.26	22	0.26
宿泊業、飲食サービス業	25,770	1.6	22,139	85.9	1,100	4.32	786	3.09
生活関連サービス業、娯楽業	8,931	6.3	5,998	67.2	287	3.18	391	4.33
教育、学習支援業	19,991	2.4	5,757	28.8	75	0.37	122	0.61
医療、福祉	50,342	△ 1.8	14,223	28.3	605	1.20	529	1.05
複合サービス事業	3,354	△ 6.4	668	19.9	18	0.54	19	0.57
サービス業(他に分類されないもの)	18,096	2.1	5,222	28.9	233	1.29	227	1.25

対前年同月比は、指数により算出している。

表6 本月末推計労働者、労働異動率(規模30人以上)

区 分	常用労働者数				入職		離職	
	本月末	対前年同月比	パートタイム労働者数	パートタイム比率	本月	入職率	本月	離職率
調 査 産 業 計	165,706	0.6	39,014	23.5	1,475	0.89	2,136	1.28
建設業	5,835	△ 3.5	68	1.2	15	0.26	56	0.95
製造業	52,163	△ 0.1	4,195	8.0	386	0.74	428	0.82
電気・ガス・熱・水道業	3,037	△ 9.0	28	0.9	18	0.59	44	1.44
情報通信業	3,541	2.8	120	3.4	10	0.28	14	0.39
運輸業、郵便業	8,408	△ 4.6	1,144	13.6	6	0.07	51	0.60
卸売業、小売業	18,286	△ 0.5	9,626	52.6	118	0.64	333	1.80
金融業、保険業	2,832	3.5	125	4.4	9	0.32	18	0.63
不動産業、物品賃貸業	570	△ 0.2	164	28.8	4	0.70	7	1.22
学術研究、専門・技術サービス業	3,740	81.7	326	8.7	22	0.59	22	0.59
宿泊業、飲食サービス業	7,134	3.6	6,017	84.3	273	3.77	387	5.34
生活関連サービス業、娯楽業	2,636	△ 1.1	2,162	82.0	93	3.46	148	5.50
教育、学習支援業	11,896	△ 0.1	2,988	25.1	48	0.40	95	0.80
医療、福祉	31,489	△ 0.7	7,252	23.0	284	0.90	349	1.11
複合サービス事業	2,032	△ 7.4	627	30.9	18	0.89	19	0.93
サービス業(他に分類されないもの)	12,107	1.4	4,172	34.5	171	1.41	165	1.36

対前年同月比は、指数により算出している。

4 時系列表 (規模5人以上)

(令和2年平均=100)

区分	現金給与総額						きまって支給する給与					
	調査産業計				製造業		調査産業計				製造業	
	名目		実質		名目		名目		実質		名目	
	指数	対前年比	指数	対前年比	指数	対前年比	指数	対前年比	指数	対前年比	指数	対前年比
平成30年	99.9	0.5	101.0	△ 0.4	102.5	△ 1.2	98.9	△ 0.2	100.0	△ 1.0	101.5	△ 2.3
令和元年	101.1	1.2	101.2	0.0	101.1	△ 1.3	101.0	2.1	101.1	0.9	101.2	△ 0.3
令和2年	100.0	△ 1.1	100.0	△ 1.4	100.0	△ 1.0	100.0	△ 1.0	100.0	△ 1.4	100.0	△ 1.1
令和3年	103.2	3.1	103.8	3.8	100.6	0.5	102.0	2.0	102.6	2.6	100.0	0.0
令和4年	99.7	△ 3.4	97.8	△ 5.8	104.3	3.7	99.7	△ 2.3	97.8	△ 4.7	103.5	3.5
令和4年 9	83.2	△ 4.3	80.9	△ 7.2	88.6	2.2	98.2	△ 3.2	95.5	△ 6.1	103.3	3.3
10	82.8	△ 3.3	79.6	△ 7.4	86.9	1.4	99.2	△ 3.2	95.4	△ 7.4	103.5	1.8
11	86.2	△ 4.9	82.6	△ 9.1	89.7	△ 3.5	99.8	△ 3.3	95.7	△ 7.5	104.5	2.2
12	177.0	△ 5.4	169.9	△ 9.6	196.1	10.1	98.9	△ 3.0	94.9	△ 7.4	104.0	2.6
令和5年 1	81.4	△ 4.0	77.6	△ 8.5	87.0	△ 0.8	97.4	△ 1.4	92.9	△ 6.0	104.4	2.3
2	81.5	△ 1.5	78.7	△ 4.6	87.6	2.5	98.3	△ 1.4	95.0	△ 4.5	105.6	1.7
3	88.2	△ 2.3	84.9	△ 5.6	97.5	0.1	99.0	△ 1.8	95.3	△ 5.0	105.7	2.5
4	84.6	△ 3.6	80.3	△ 7.7	92.2	△ 2.8	99.9	△ 2.7	94.9	△ 6.8	107.8	1.7
5	82.9	△ 2.5	79.0	△ 6.3	89.0	2.8	98.8	△ 1.5	94.2	△ 5.3	105.6	3.3
6	131.3	△ 1.0	124.1	△ 5.2	133.2	17.7	99.7	△ 1.7	94.2	△ 5.9	108.1	4.5
7	119.3	0.5	112.1	△ 3.8	146.1	5.6	97.8	△ 1.0	91.9	△ 5.3	108.2	4.7
8	82.2	△ 3.6	77.2	△ 7.4	90.0	3.3	97.3	△ 0.9	91.4	△ 4.8	107.1	4.7
9	81.1	△ 2.5	76.0	△ 6.1	90.3	1.9	97.1	△ 1.1	91.0	△ 4.7	108.1	4.6

区分	総実労働時間				所定内労働時間				所定外労働時間			
	調査産業計		製造業		調査産業計		製造業		調査産業計		製造業	
	指数	対前年比	指数	対前年比	指数	対前年比	指数	対前年比	指数	対前年比	指数	対前年比
平成30年	105.6	1.4	110.6	△ 0.4	103.8	1.1	107.7	0.0	134.2	6.4	150.3	△ 4.8
令和元年	104.3	△ 1.2	106.9	△ 3.4	103.3	△ 0.5	105.5	△ 2.0	119.3	△ 11.1	124.5	△ 17.2
令和2年	100.0	△ 4.1	100.0	△ 6.5	100.0	△ 3.2	100.0	△ 5.2	100.0	△ 16.1	100.0	△ 19.7
令和3年	101.2	1.2	103.7	3.8	100.3	0.3	102.2	2.2	115.2	15.1	124.7	24.8
令和4年	99.0	△ 2.2	104.4	0.7	97.7	△ 2.6	102.1	△ 0.1	118.0	2.4	135.3	8.5
令和4年 9	98.6	△ 2.1	104.6	1.9	97.4	△ 2.5	102.8	1.5	116.7	3.6	129.4	6.9
10	98.7	△ 4.4	105.3	△ 2.0	97.5	△ 4.6	103.7	△ 1.8	117.9	△ 0.5	127.5	△ 4.0
11	100.1	△ 4.4	107.6	△ 2.2	98.9	△ 4.5	105.4	△ 2.2	119.0	△ 2.5	137.3	△ 2.3
12	97.8	△ 3.5	106.5	△ 0.3	96.6	△ 3.6	104.4	△ 0.2	115.5	△ 2.5	134.3	△ 1.8
令和5年 1	90.7	△ 3.7	93.7	△ 2.8	90.0	△ 3.5	92.6	△ 1.4	101.2	△ 6.6	108.8	△ 16.6
2	96.9	0.3	105.4	0.7	96.2	1.1	104.2	2.9	107.1	△ 9.2	121.6	△ 20.0
3	99.3	△ 0.4	105.6	1.8	98.4	0.4	103.8	3.7	113.1	△ 10.4	130.4	△ 14.7
4	101.1	△ 3.5	108.8	△ 1.6	100.5	△ 2.5	107.9	0.2	108.3	△ 18.0	121.6	△ 18.9
5	95.9	0.1	96.8	△ 0.1	95.5	1.4	96.3	1.8	101.2	△ 15.8	103.9	△ 19.1
6	104.1	△ 1.0	110.5	0.8	103.8	△ 0.2	110.1	1.9	108.3	△ 11.7	116.7	△ 10.5
7	98.3	△ 2.8	106.7	△ 1.9	97.8	△ 2.3	106.2	△ 0.6	104.8	△ 8.3	114.7	△ 15.8
8	92.9	△ 2.3	95.9	△ 2.2	92.8	△ 1.7	95.6	△ 1.3	94.0	△ 10.3	99.0	△ 13.7
9	97.6	△ 1.0	106.3	1.6	97.2	△ 0.2	105.4	2.5	103.6	△ 11.2	118.6	△ 8.3

区分	雇用(常用労働者)				雇用(一般労働者)				雇用(パートタイム労働者)			
	調査産業計		製造業		調査産業計		製造業		調査産業計		製造業	
	指数	対前年比	指数	対前年比	指数	対前年比	指数	対前年比	指数	対前年比	指数	対前年比
平成30年	100.2	2.0	96.1	4.5	100.8	0.4	93.5	0.3	99.4	2.2	117.6	9.2
令和元年	101.3	1.2	97.7	1.8	102.7	1.9	93.4	△ 0.1	97.8	△ 1.6	136.3	15.9
令和2年	100.0	△ 1.2	100.0	2.4	100.0	△ 2.6	100.0	7.1	100.0	2.2	100.0	△ 26.6
令和3年	100.9	0.9	95.7	△ 4.4	99.6	△ 0.4	93.6	△ 6.4	104.4	4.4	115.4	15.4
令和4年	101.0	0.1	96.8	1.1	98.4	△ 1.2	93.8	0.2	110.0	5.4	122.2	5.9
令和4年 9	102.4	1.4	97.2	0.7	98.0	△ 1.7	94.3	0.1	116.6	11.9	122.0	3.0
10	101.9	1.4	96.7	0.6	98.3	△ 1.0	94.1	0.2	113.9	10.0	118.6	2.2
11	101.9	1.3	96.3	0.4	98.0	△ 2.1	93.6	△ 0.3	114.8	13.0	119.5	4.2
12	102.3	1.8	96.6	0.5	97.5	△ 1.4	93.6	0.2	118.0	12.6	122.3	1.3
令和5年 1	101.7	1.8	96.3	0.2	96.1	△ 2.6	94.6	1.6	119.9	14.5	109.5	△ 10.1
2	101.3	1.7	96.1	0.3	95.6	△ 2.9	94.8	2.3	119.5	14.8	105.8	△ 14.1
3	101.3	2.1	95.9	0.0	95.1	△ 3.3	94.2	2.2	121.1	17.3	108.9	△ 15.1
4	102.1	2.0	97.7	0.3	96.7	△ 2.9	96.6	3.1	119.6	16.2	104.0	△ 19.6
5	102.6	2.8	97.9	0.9	97.2	△ 0.8	96.7	2.2	120.1	12.5	105.6	△ 9.9
6	103.2	2.4	98.0	0.5	97.1	△ 2.1	97.1	2.4	122.8	15.1	103.5	△ 14.3
7	103.1	1.7	97.1	△ 0.3	96.6	△ 1.6	96.2	1.7	124.0	10.2	102.4	△ 15.5
8	103.5	1.4	97.4	0.2	96.6	△ 1.3	96.4	2.2	125.5	8.4	103.3	△ 15.3
9	103.4	1.0	97.1	△ 0.1	95.9	△ 2.1	96.2	2.0	127.1	9.0	102.0	△ 16.4

※1 令和3年12月以前の指数は、令和2年基準に遡って改訂しているが、対前年比は改訂前の指数をもとに算出したものであり、改訂後の指数をもとに算出したものと一致しないことがある。

※2 常用雇用指数は令和4年1月に労働者推計のベンチマークが更新されたことに伴い、過去に遡って改訂している。

(規模 30 人以上)

(令和 2 年平均=100)

区分	現金給与総額						きまって支給する給与					
	調査産業計				製造業		調査産業計				製造業	
	名目		実質		名目		名目		実質		名目	
	指数	対前年比	指数	対前年比	指数	対前年比	指数	対前年比	指数	対前年比	指数	対前年比
平成30年	101.7	0.0	102.8	△ 0.9	103.3	△ 3.4	101.4	△ 1.7	102.5	△ 2.6	102.2	△ 5.2
令和元年	101.7	△ 0.1	101.8	△ 1.3	98.6	△ 4.6	102.2	0.7	102.3	△ 0.4	99.6	△ 2.6
令和 2 年	100.0	△ 1.7	100.0	△ 2.0	100.0	1.4	100.0	△ 2.1	100.0	△ 2.5	100.0	0.4
令和 3 年	102.0	2.0	102.6	2.6	100.1	0.1	102.0	1.9	102.6	2.6	100.3	0.3
令和 4 年	102.4	0.4	100.5	△ 2.0	105.2	5.1	103.5	1.5	101.6	△ 1.0	105.4	5.1
令和 4 年 9	85.3	1.3	83.0	△ 1.8	88.4	3.2	102.7	1.2	99.9	△ 1.9	105.3	4.8
10	84.6	1.0	81.3	△ 3.4	86.4	2.7	103.9	0.9	99.9	△ 3.5	105.3	3.2
11	87.3	△ 1.8	83.7	△ 6.2	89.7	△ 3.3	104.2	0.5	99.9	△ 3.9	106.4	3.7
12	191.5	0.1	183.8	△ 4.5	205.5	12.0	103.8	2.1	99.6	△ 2.5	105.4	3.2
令和 5 年 1	81.7	△ 2.5	77.9	△ 7.0	83.1	△ 4.8	101.6	△ 0.1	96.9	△ 4.7	103.4	△ 1.0
2	81.4	△ 1.6	78.6	△ 4.7	84.3	△ 0.2	101.2	△ 1.7	97.8	△ 4.8	104.2	△ 1.3
3	89.7	△ 3.5	86.3	△ 6.7	97.0	△ 1.6	101.6	△ 2.6	97.8	△ 5.8	105.1	0.3
4	84.4	△ 4.0	80.2	△ 7.9	89.1	△ 2.7	102.9	△ 3.0	97.7	△ 7.1	107.1	△ 1.6
5	82.8	△ 3.0	78.9	△ 6.8	84.7	△ 2.4	101.5	△ 1.8	96.8	△ 5.7	104.8	0.1
6	141.0	0.5	133.3	△ 3.8	133.6	15.9	102.8	△ 1.5	97.2	△ 5.7	106.9	1.3
7	122.3	△ 0.9	114.9	△ 5.1	140.5	△ 2.6	102.3	0.0	96.1	△ 4.3	106.6	1.6
8	82.4	△ 1.7	77.4	△ 5.5	85.2	0.7	101.8	△ 0.9	95.6	△ 4.8	105.5	1.4
9	83.5	△ 2.1	78.3	△ 5.7	86.8	△ 1.8	102.2	△ 0.5	95.8	△ 4.1	106.3	0.9

区分	総実労働時間				所定内労働時間				所定外労働時間			
	調査産業計		製造業		調査産業計		製造業		調査産業計		製造業	
	指数	対前年比	指数	対前年比	指数	対前年比	指数	対前年比	指数	対前年比	指数	対前年比
平成30年	106.0	0.5	108.3	0.4	103.3	△ 0.4	105.1	0.3	144.4	10.4	146.0	0.4
令和元年	104.4	△ 1.5	104.9	△ 3.2	102.6	△ 0.7	103.7	△ 1.3	130.4	△ 9.6	118.9	△ 18.6
令和 2 年	100.0	△ 4.2	100.0	△ 4.6	100.0	△ 2.5	100.0	△ 3.5	100.0	△ 23.3	100.0	△ 15.9
令和 3 年	101.7	1.7	102.1	2.0	100.3	0.4	100.6	0.6	121.1	21.1	119.0	19.0
令和 4 年	101.3	△ 0.4	102.7	0.6	99.2	△ 1.1	100.8	0.2	129.7	7.1	124.5	4.6
令和 4 年 9	100.7	△ 0.3	102.2	2.0	98.7	△ 0.6	101.2	2.4	128.6	4.6	113.9	△ 1.8
10	101.8	△ 1.9	103.5	△ 1.9	99.9	△ 2.3	102.8	△ 1.2	127.6	2.2	111.5	△ 9.1
11	102.9	△ 2.4	106.1	△ 1.6	101.1	△ 2.5	105.0	△ 0.7	128.6	△ 0.3	119.7	△ 9.1
12	100.4	△ 1.7	103.7	△ 0.5	98.7	△ 1.5	102.7	0.8	124.5	△ 3.5	115.6	△ 12.2
令和 5 年 1	93.9	△ 3.1	91.0	△ 5.3	92.4	△ 2.5	90.2	△ 3.4	115.3	△ 8.1	100.0	△ 21.3
2	97.5	△ 0.7	102.1	△ 0.5	96.0	0.3	101.2	1.9	118.4	△ 10.8	112.3	△ 20.4
3	100.8	△ 1.4	102.9	0.4	99.1	△ 0.5	101.7	2.4	123.5	△ 10.4	117.2	△ 16.4
4	102.3	△ 4.5	105.9	△ 3.3	100.7	△ 3.1	105.2	△ 1.1	123.5	△ 18.2	114.8	△ 20.9
5	97.3	△ 0.2	93.8	△ 2.0	96.3	1.2	93.4	0.3	112.2	△ 14.1	98.4	△ 21.5
6	105.6	△ 0.9	107.3	0.7	104.3	△ 0.2	107.0	1.8	123.5	△ 9.0	110.7	△ 10.6
7	102.1	△ 1.6	104.3	△ 2.7	101.0	△ 1.1	104.0	△ 1.4	117.3	△ 8.1	108.2	△ 14.8
8	95.7	△ 1.4	92.5	△ 3.8	95.0	△ 1.5	92.3	△ 3.5	106.1	0.0	95.1	△ 7.9
9	100.3	△ 0.4	103.2	1.0	99.2	0.5	102.6	1.4	116.3	△ 9.6	109.8	△ 3.6

区分	雇用(常用労働者)				雇用(一般労働者)				雇用(パートタイム労働者)			
	調査産業計		製造業		調査産業計		製造業		調査産業計		製造業	
	指数	対前年比	指数	対前年比	指数	対前年比	指数	対前年比	指数	対前年比	指数	対前年比
平成30年	104.3	2.1	95.6	5.7	103.0	0.9	94.9	1.0	110.7	△ 1.2	101.4	8.4
令和元年	104.1	△ 0.2	96.6	1.1	103.9	0.9	95.6	0.7	105.2	△ 5.0	109.2	7.7
令和 2 年	100.0	△ 3.9	100.0	3.5	100.0	△ 3.8	100.0	4.6	100.0	△ 4.9	100.0	△ 8.4
令和 3 年	103.1	3.2	98.0	△ 2.1	101.5	1.5	97.2	△ 2.8	109.3	9.3	110.2	10.2
令和 4 年	102.4	△ 0.7	97.8	△ 0.2	100.7	△ 0.8	96.2	△ 1.0	110.9	1.5	113.4	2.9
令和 4 年 9	102.3	△ 0.8	97.9	0.0	100.0	△ 1.3	96.1	△ 1.2	113.7	3.5	117.2	9.5
10	102.0	△ 1.0	97.3	△ 0.1	100.2	△ 0.9	95.6	△ 1.6	110.9	0.8	114.9	10.4
11	102.1	△ 1.1	97.0	△ 0.4	99.7	△ 2.0	95.2	△ 1.8	113.4	4.2	116.3	8.2
12	102.2	△ 1.0	97.0	△ 0.3	99.4	△ 1.2	95.2	△ 1.3	115.2	2.0	116.7	6.6
令和 5 年 1	103.0	0.5	96.9	△ 0.7	98.1	△ 2.3	94.3	△ 2.0	125.0	10.7	127.6	14.3
2	102.9	0.7	96.5	△ 0.9	97.5	△ 3.4	93.8	△ 2.1	127.3	16.6	128.6	12.5
3	102.7	0.6	96.4	△ 0.9	97.3	△ 3.9	93.8	△ 1.9	126.9	18.7	126.8	9.3
4	103.2	0.8	98.1	△ 0.4	98.8	△ 3.4	96.0	△ 1.4	123.2	17.6	121.6	13.5
5	103.3	0.6	98.2	△ 0.4	99.1	△ 2.9	96.1	△ 1.5	122.2	14.3	122.3	14.4
6	103.2	0.4	98.2	△ 0.3	98.3	△ 2.9	96.3	△ 0.9	125.3	12.7	118.6	8.2
7	103.3	0.6	98.0	△ 0.3	98.4	△ 2.2	96.1	△ 0.6	125.7	11.1	118.8	2.9
8	103.3	0.8	97.9	0.0	97.7	△ 2.8	96.0	△ 0.3	128.0	13.7	119.2	4.4
9	102.9	0.6	97.8	△ 0.1	97.9	△ 2.1	95.9	△ 0.2	125.4	10.3	119.3	1.8

※1 令和3年12月以前の指数は、令和2年基準に遡って改訂しているが、対前年比は改訂前の指数をもとに算出したものであり、改訂後の指数をもとに算出したものと一致しないことがある。

※2 常用雇用指数は令和4年1月に労働者推計のベンチマークが更新されたことに伴い、過去に遡って改訂している。

◆◆◆◆ 全国調査の結果 ◆◆◆◆

第1表 月間現金給与額

(事業所規模5人以上、令和5年9月確報)

産 業	現金給与総額														
			きまって支給						特別に支払われ						
	前年比		する給与		前年比		所定内給与		所定外給与		た給与				
	円	%	円	%	円	%	円	%	円	%	円	%			
調査産業計	277,700		0.6	270,192		0.9	251,607		1.0	18,585		-0.5	7,508		-8.6
鉱業、採石業等	316,034		-12.8	315,550		-11.5	288,525		-13.6	27,025		20.6	484		-91.7
建設業	364,786		1.4	355,036		1.7	330,062		2.0	24,974		-2.2	9,750		-6.1
製造業	325,104		2.0	316,360		1.8	287,233		2.4	29,127		-2.8	8,744		8.2
電気・ガス業	451,501		1.8	441,982		0.8	389,375		0.7	52,607		1.1	9,519		91.5
情報通信業	412,720		2.4	391,162		2.2	359,847		2.2	31,315		2.2	21,558		6.7
運輸業、郵便業	325,876		3.0	318,793		2.2	274,838		1.7	43,955		5.3	7,083		59.0
卸売業、小売業	252,662		-1.1	243,783		0.7	231,984		0.8	11,799		0.4	8,879		-34.6
金融業、保険業	400,383		4.6	381,999		4.2	358,520		4.5	23,479		0.9	18,384		10.6
不動産・物品賃貸業	346,366		6.4	331,467		5.7	310,581		5.8	20,886		4.2	14,899		23.3
学術研究等	416,120		1.2	383,140		1.6	357,108		1.6	26,032		0.9	32,980		-3.4
飲食サービス業等	119,235		-2.4	118,077		-2.4	111,522		-2.4	6,555		-1.4	1,158		-5.5
生活関連サービス等	198,881		2.1	194,925		1.0	186,064		1.1	8,861		0.9	3,956		111.0
教育、学習支援業	293,282		-0.5	291,547		0.6	285,277		0.7	6,270		-4.5	1,735		-63.2
医療、福祉	262,103		-0.2	259,471		-0.2	245,269		0.0	14,202		-3.8	2,632		-4.5
複合サービス事業	293,625		1.7	291,901		2.0	276,841		1.9	15,060		6.0	1,724		-41.9
その他のサービス業	248,495		2.7	243,175		2.6	223,967		2.3	19,208		6.8	5,320		7.2
事業所規模30人以上															
調査産業計	317,453		1.2	308,600		1.5	284,204		1.6	24,396		-	8,853		-
製造業	345,177		2.4	336,455		2.3	302,266		2.9	34,189		-	8,722		-
卸売業、小売業	295,971		-2.1	283,284		1.1	268,480		0.9	14,804		-	12,687		-
医療、福祉	297,543		-0.9	295,544		-0.8	275,407		-0.7	20,137		-	1,999		-

※ 事業所規模30人以上の所定外給与および特別に支払われた給与の前年比については、公表されていない。
 ※ 国が公表した再集計後の数値を記載。

第2表 月間実労働時間及び出勤日数

(事業所規模5人以上、令和5年9月確報)

産 業	総実労働時間						出勤日数					
	前年比		前年比		前年比		前年差					
	時間	%	時間	%	時間	%	日	日				
調査産業計	136.5		-0.6	126.6		-0.3	9.9		-3.0	17.7		0.0
鉱業、採石業等	166.8		2.0	150.3		-1.6	16.5		51.5	20.2		-0.4
建設業	167.7		1.5	153.7		1.5	14.0		1.5	20.5		0.3
製造業	158.7		-0.1	145.1		0.6	13.6		-6.2	19.1		0.0
電気・ガス業	153.4		-1.5	138.0		-1.3	15.4		-2.5	18.4		-0.2
情報通信業	154.7		0.0	139.8		0.2	14.9		-1.9	18.3		0.0
運輸業、郵便業	167.9		0.6	145.5		0.9	22.4		-1.8	19.5		0.1
卸売業、小売業	130.4		-0.2	123.4		0.0	7.0		-2.8	17.7		-0.1
金融業、保険業	145.2		0.8	133.4		0.9	11.8		0.0	18.2		0.2
不動産・物品賃貸業	151.3		3.2	139.4		3.0	11.9		6.3	18.7		0.1
学術研究等	153.4		-0.1	140.2		0.0	13.2		0.0	18.5		0.0
飲食サービス業等	85.8		-4.0	81.0		-4.1	4.8		-2.1	13.3		-0.6
生活関連サービス等	120.8		-2.6	114.6		-2.5	6.2		-6.1	16.7		-0.3
教育、学習支援業	126.2		0.1	115.3		0.0	10.9		0.9	16.4		0.0
医療、福祉	129.9		-0.3	124.9		-0.2	5.0		-2.0	17.6		0.1
複合サービス事業	143.8		0.2	135.2		0.3	8.6		-1.2	18.3		0.0
その他のサービス業	140.7		0.9	129.7		0.6	11.0		3.8	18.0		0.0
事業所規模30人以上												
調査産業計	143.4		-0.5	131.4		-0.3	12.0		-1.7	18.0		-
製造業	160.0		-0.4	144.8		0.2	15.2		-5.6	18.9		-
卸売業、小売業	133.9		-0.8	125.9		-0.7	8.0		-3.6	17.9		-
医療、福祉	137.3		-0.4	131.2		-0.4	6.1		0.0	18.0		-

※ 事業所規模30人以上の出勤日数の前年比については、公表されていない。
 ※ 国が公表した再集計後の数値を記載。

第3表 常用雇用及び労働異動率

(事業所規模5人以上、令和5年9月確報)

産 業	労働者総数				入 職 率		離 職 率	
	前年比		パートタイム労働者		前年差		前年差	
			千人	%				
千人	%	千人	%	%	ポイント	%	ポイント	
調査産業計	52,549	1.9	17,042	32.43	1.79	0.12	1.75	-0.01
鉱業、採石業等	12	-1.7	0	1.49	0.31	-0.05	0.98	-1.53
建設業	2,779	1.1	152	5.46	0.76	-0.30	0.99	-0.10
製造業	7,714	0.2	1,022	13.25	0.93	0.03	1.08	-0.05
電気・ガス業	245	0.7	12	5.07	0.49	-0.18	0.69	0.01
情報通信業	1,638	3.5	113	6.91	1.39	0.40	1.38	0.15
運輸業、郵便業	3,013	-0.4	482	16.01	1.10	0.13	1.49	0.32
卸売業、小売業	9,592	0.3	4,140	43.16	1.69	0.08	1.66	-0.07
金融業、保険業	1,349	-1.2	136	10.08	0.77	0.06	1.08	-0.05
不動産・物品賃貸業	873	2.3	161	18.43	1.27	-0.30	1.31	-0.05
学術研究等	1,605	2.6	174	10.82	1.26	0.33	1.03	0.05
飲食サービス業等	5,674	8.5	4,544	80.08	4.38	0.44	3.58	-0.32
生活関連サービス等	1,679	2.5	833	49.62	2.20	-0.11	2.75	0.48
教育、学習支援業	3,426	2.6	1,138	33.23	2.02	0.06	2.02	0.29
医療、福祉	8,082	1.8	2,747	34.00	1.51	0.28	1.48	0.15
複合サービス事業	387	-1.7	70	18.17	0.73	0.21	0.85	-0.15
その他のサービス業	4,482	2.0	1,317	29.38	2.40	-0.29	2.19	-0.49
事業所規模30人以上								
調査産業計	29,609	0.8	7,338	24.78	1.49	0.08	1.59	-0.02
製造業	5,783	0.1	603	10.43	0.74	-0.04	1.05	-0.05
卸売業、小売業	4,090	-1.3	1,575	38.51	1.11	-0.05	1.38	-0.18
医療、福祉	4,753	0.2	1,243	26.16	1.23	0.15	1.36	0.08

※ 国が公表した再集計後の数値を記載。

第1表 所定内給与、超過労働給与及び特別に支払われた給与(労働者数5人以上)

令和5年9月

福井県

(単位:円)

産 業	計					男			女			産業
	現金給与総額	きまって支給する給与	所定内給与	超過労働給与	特別に支払われた給与	現金給与総額	きまって支給する給与	特別に支払われた給与	現金給与総額	きまって支給する給与	特別に支払われた給与	
調 査 産 業 計	248,816	245,737	229,913	15,824	3,079	306,170	301,590	4,580	188,579	187,076	1,503	TL
鉱 業 , 採 石 業 , 砂 利 採 取 業	-	-	-	-	-	-	-	-	-	-	-	C
建 設 業	321,117	321,059	301,301	19,758	58	349,471	349,398	73	214,391	214,391	0	D
製 造 業	293,686	288,328	264,038	24,290	5,358	335,026	329,076	5,950	209,275	205,127	4,148	E
電 気 ・ ガ ス ・ 熱 供 給 ・ 水 道 業	458,639	456,326	389,103	67,223	2,313	488,579	486,222	2,357	276,744	274,694	2,050	F
情 報 通 信 業	351,095	349,948	327,680	22,268	1,147	382,170	381,009	1,161	265,265	264,158	1,107	G
運 輸 業 , 郵 便 業	281,236	280,724	248,996	31,728	512	314,497	313,968	529	179,375	178,916	459	H
卸 売 業 ・ 小 売 業	177,888	177,619	171,394	6,225	269	224,714	224,367	347	139,470	139,264	206	I
金 融 業 ・ 保 険 業	317,605	312,895	302,079	10,816	4,710	399,847	398,906	941	258,280	250,851	7,429	J
不 動 産 業 , 物 品 賃 貸 業	315,050	315,050	275,506	39,544	0	359,676	359,676	0	230,705	230,705	0	K
学 術 研 究 , 専 門 ・ 技 術 サ ー ビ ス 業	305,732	305,732	288,731	17,001	0	375,868	375,868	0	208,635	208,635	0	L
宿 泊 業 , 飲 食 サ ー ビ ス 業	81,046	80,902	78,589	2,313	144	95,053	95,053	0	72,627	72,397	230	M
生 活 関 連 サ ー ビ ス 業 , 娯 楽 業	158,354	156,993	152,734	4,259	1,361	195,935	194,264	1,671	126,335	125,238	1,097	N
教 育 , 学 習 支 援 業	290,358	290,331	282,824	7,507	27	328,374	328,349	25	262,428	262,400	28	O
医 療 , 福 祉	268,280	259,868	244,123	15,745	8,412	371,555	340,745	30,810	237,871	236,054	1,817	P
複 合 サ ー ビ ス 業	265,640	265,530	252,897	12,633	110	316,623	316,448	175	200,948	200,922	26	Q
サ ー ビ ス 業 (他 に 分 類 さ れ な い も の)	221,856	217,618	202,601	15,017	4,238	282,814	276,006	6,808	155,266	153,835	1,431	R
食 料 品 ・ た ば こ	203,874	203,874	192,450	11,424	0	267,157	267,157	0	169,583	169,583	0	E09,10
織 維 工 業	262,596	260,504	246,554	13,950	2,092	299,317	297,360	1,957	200,976	198,657	2,319	E11
印 刷 ・ 同 関 連 業	153,836	153,836	148,649	5,187	0	273,356	273,356	0	114,567	114,567	0	E15
化 学 , 石 油 ・ 石 炭	396,028	324,609	299,118	25,491	71,419	431,602	349,007	82,595	311,615	266,716	44,899	E16,17
プ ラ ス チ ッ ク 製 品	268,880	268,880	253,880	15,000	0	310,546	310,546	0	194,816	194,816	0	E18
窯 業 ・ 土 石 製 品	289,435	289,295	269,856	19,439	140	296,618	296,462	156	245,786	245,742	44	E21
金 属 製 品 製 造 業	305,006	304,621	279,913	24,708	385	323,204	322,760	444	246,606	246,411	195	E24
電 子 ・ デ バ イ ス	338,429	334,032	301,980	32,052	4,397	370,792	367,274	3,518	259,293	252,744	6,549	E28
電 気 機 械 器 具	310,159	310,159	284,661	25,498	0	359,804	359,804	0	209,770	209,770	0	E29
そ の 他 の 製 造 業	227,780	224,889	210,674	14,215	2,891	270,172	268,236	1,936	189,412	185,657	3,755	E32,20
E 一 括 分 1	328,431	328,384	287,975	40,409	47	349,928	349,880	48	217,353	217,310	43	ES1
卸 売 業	237,927	237,910	233,061	4,849	17	290,188	290,162	26	178,346	178,340	6	I-1
小 売 業	147,918	147,523	140,612	6,911	395	182,221	181,666	555	124,105	123,821	284	I-2
医 療 業	335,113	317,838	289,906	27,932	17,275	528,196	466,692	61,504	276,129	272,365	3,764	P83
P 一 括 分	204,848	204,848	200,670	4,178	0	214,324	214,324	0	202,155	202,155	0	PS

「×」・・・調査産業対象事業所が少なく公表できない。ただし、調査産業計には含まれている。

「E一括分」「P一括分」・・・概要9利用上の注意を参照。

「-」・・・調査、集計を行っていない。

第2表 産業別、性別常用労働者一人平均月間現金給与額、きまって支給する給与、
所定内給与、超過労働給与及び特別に支払われた給与(労働者数30人以上)

福井県

令和5年9月

(単位:円)

産 業	計					男			女			産 業
	現金給与総額	きまって支給する給与	所定内給与	超過労働給与	特別に支払われた給与	現金給与総額	きまって支給する給与	特別に支払われた給与	現金給与総額	きまって支給する給与	特別に支払われた給与	
調 査 産 業 計	285,237	279,607	257,412	22,195	5,630	349,659	341,471	8,188	212,793	210,040	2,753	TL
鉱 業 ・ 採 石 業 ・ 砂 利 採 取 業	-	-	-	-	-	-	-	-	-	-	-	C
建 設 業	413,152	412,942	377,546	35,396	210	438,149	437,902	247	272,378	272,378	0	D
製 造 業	310,593	303,429	274,637	28,792	7,164	354,013	346,111	7,902	220,047	214,423	5,624	E
電 気 ・ ガ ス ・ 熱 供 給 ・ 水 道 業	486,138	483,439	408,525	74,914	2,699	519,658	516,888	2,770	292,464	290,173	2,291	F
情 報 通 信 業	359,742	359,742	333,635	26,107	0	384,123	384,123	0	287,607	287,607	0	G
運 輸 業 ・ 郵 便 業	283,623	282,911	246,511	36,400	712	323,905	323,205	700	165,513	164,765	748	H
卸 売 業 ・ 小 売 業	200,225	200,010	191,829	8,181	215	274,727	274,188	539	152,500	152,493	7	I
金 融 業 ・ 保 険 業	331,106	320,870	314,098	6,772	10,236	422,856	422,753	103	301,725	288,244	13,481	J
不 動 産 業 ・ 物 品 賃 貸 業	268,112	268,112	252,170	15,942	0	346,558	346,558	0	212,731	212,731	0	K
学 術 研 究 ・ 専 門 ・ 技 術 サ ー ビ ス 業	354,439	354,439	328,852	25,587	0	387,525	387,525	0	237,535	237,535	0	L
宿 泊 業 ・ 飲 食 サ ー ビ ス 業	100,832	100,832	96,639	4,193	0	118,820	118,820	0	91,528	91,528	0	M
生 活 関 連 サ ー ビ ス 業 ・ 娯 楽 業	93,969	89,378	85,583	3,795	4,591	115,701	107,641	8,060	83,659	80,714	2,945	N
教 育 ・ 学 習 支 援 業	310,086	310,086	306,580	3,506	0	344,719	344,719	0	272,207	272,207	0	O
医 療 ・ 福 祉	308,486	295,061	272,422	22,639	13,425	430,243	388,096	42,147	264,506	261,456	3,050	P
複 合 サ ー ビ ス 事 業	261,717	261,536	242,094	19,442	181	306,576	306,328	248	177,886	177,831	55	Q
サ ー ビ ス 業 (他 に 分 類 さ れ な い も の)	211,169	204,834	185,176	19,658	6,335	280,284	269,314	10,970	146,262	144,280	1,982	R
食 料 品 ・ た ば こ	194,669	194,669	177,952	16,717	0	261,864	261,864	0	158,881	158,881	0	E09,10
織 維 工 業	276,357	272,880	256,608	16,272	3,477	322,499	319,062	3,437	209,160	205,626	3,534	E11
印 刷 ・ 同 関 連 業	221,072	221,072	208,613	12,459	0	273,879	273,879	0	173,951	173,951	0	E15
化 学 ・ 石 油 ・ 石 炭	424,633	343,058	315,381	27,677	81,575	475,253	376,834	98,419	319,802	273,110	46,692	E16,17
プ ラ ス チ ッ ク 製 品	283,326	283,326	270,068	13,258	0	332,717	332,717	0	197,151	197,151	0	E18
窯 業 ・ 土 石 製 品	341,322	341,042	312,134	28,908	280	362,513	362,181	332	253,504	253,440	64	E21
金 属 製 品 製 造 業	314,096	313,657	279,906	33,751	439	340,364	339,814	550	228,832	228,750	82	E24
電 子 ・ デ バ イ ス	338,429	334,032	301,980	32,052	4,397	370,792	367,274	3,518	259,293	252,744	6,549	E28
電 気 機 械 器 具	310,159	310,159	284,661	25,498	0	359,804	359,804	0	209,770	209,770	0	E29
そ の 他 の 製 造 業	222,610	218,247	203,203	15,044	4,363	248,146	245,283	2,863	198,562	192,785	5,777	E32,20
E 一 括 分 1	339,975	339,914	291,702	48,212	61	364,408	364,345	63	219,530	219,476	54	ES1
卸 売 業	269,584	269,536	260,585	8,951	48	317,510	317,437	73	212,369	212,351	18	I-1
小 売 業	163,857	163,555	155,778	7,777	302	235,331	234,362	969	131,766	131,763	3	I-2
医 療 業	369,812	346,379	309,780	36,599	23,433	565,183	494,342	70,841	295,491	290,093	5,398	P83
P 一 括 分	226,227	226,227	222,313	3,914	0	232,037	232,037	0	224,273	224,273	0	PS

「×」・・・調査産業対象事業所が少なく公表できない。ただし、調査産業計には含まれている。

「E一括分」「P一括分」・・・概要9利用上の注意を参照。

「-」・・・調査、集計を行っていない。

第3表 産業別、性別常用労働者一人平均月間出勤日数、総実労働時間数、
所定内労働時間数及び所定外労働時間数(労働者数5人以上)
令和5年9月

福井県

産 業	計				男				女				産 業
	出勤日数	総実労働時間	所定内労働時間	所定外労働時間	出勤日数	総実労働時間	所定内労働時間	所定外労働時間	出勤日数	総実労働時間	所定内労働時間	所定外労働時間	
調 査 産 業 計	18.5	139.2	130.5	8.7	19.2	151.7	139.4	12.3	17.8	126.3	121.3	5.0	TL
鉱 業、採 石 業、砂 利 採 取 業	-	-	-	-	-	-	-	-	-	-	-	-	C
建 設 業	20.7	168.8	158.7	10.1	21.1	172.9	161.1	11.8	19.3	153.7	149.9	3.8	D
製 造 業	19.4	159.3	147.2	12.1	19.5	164.7	150.6	14.1	19.1	148.4	140.4	8.0	E
電 気・ガ ス・熱 供 給・水 道 業	18.0	149.2	133.5	15.7	18.0	150.7	133.8	16.9	18.1	140.6	132.2	8.4	F
情 報 通 信 業	19.3	163.9	153.5	10.4	19.9	171.9	160.8	11.1	17.6	141.8	133.4	8.4	G
運 輸 業、郵 便 業	19.9	172.6	150.6	22.0	20.1	182.7	156.5	26.2	19.3	141.7	132.5	9.2	H
卸 売 業・小 売 業	19.8	123.5	120.2	3.3	21.4	133.8	128.5	5.3	18.6	115.0	113.3	1.7	I
金 融 業・保 険 業	17.7	136.1	127.6	8.5	18.9	151.6	140.1	11.5	16.9	124.9	118.5	6.4	J
不 動 産 業、物 品 賃 貸 業	20.1	172.8	151.1	21.7	20.2	183.2	153.8	29.4	19.8	153.2	146.0	7.2	K
学 術 研 究、専 門・技 術 サ ー ビ ス 業	19.2	151.3	142.7	8.6	19.4	158.2	147.1	11.1	18.9	141.7	136.6	5.1	L
宿 泊 業、飲 食 サ ー ビ ス 業	11.7	68.0	66.2	1.8	11.3	74.3	71.6	2.7	11.9	64.3	63.0	1.3	M
生 活 関 連 サ ー ビ ス 業、娯 楽 業	15.9	104.6	100.2	4.4	17.0	116.4	112.4	4.0	14.9	94.5	89.8	4.7	N
教 育、学 習 支 援 業	17.2	143.9	124.2	19.7	16.8	146.0	123.2	22.8	17.4	142.3	124.9	17.4	O
医 療、福 祉	18.8	138.4	134.3	4.1	18.1	137.0	129.8	7.2	19.0	138.8	135.7	3.1	P
複 合 サ ー ビ ス 事 業	19.1	152.8	141.3	11.5	19.3	161.9	146.3	15.6	18.7	141.2	134.9	6.3	Q
サ ー ビ ス 業(他 に 分 類 さ れ な い も の)	19.1	142.1	134.0	8.1	19.7	158.1	145.8	12.3	18.4	124.7	121.2	3.5	R
食 料 品・た ば こ	18.7	144.2	135.0	9.2	19.1	158.2	146.2	12.0	18.5	136.6	128.9	7.7	E09,10
織 維 工 業	19.9	162.2	153.7	8.5	20.1	163.3	156.9	6.4	19.6	160.3	148.3	12.0	E11
印 刷・同 関 連 業	18.5	127.6	124.0	3.6	21.6	176.1	167.2	8.9	17.5	111.7	109.8	1.9	E15
化 学、石 油・石 炭	19.5	156.2	141.7	14.5	19.8	161.6	146.1	15.5	18.7	143.3	131.1	12.2	E16,17
プ ラ ス チ ッ ク 製 品	20.5	171.6	158.9	12.7	20.5	178.5	162.4	16.1	20.5	159.4	152.8	6.6	E18
窯 業・土 石 製 品	20.9	165.4	154.7	10.7	21.1	166.8	155.2	11.6	20.1	157.1	151.6	5.5	E21
金 属 製 品 製 造 業	20.9	172.6	160.8	11.8	20.9	174.8	161.8	13.0	20.8	165.0	157.3	7.7	E24
電 子・デ バ イ ス	16.8	135.3	125.4	9.9	16.9	136.6	125.7	10.9	16.7	131.9	124.5	7.4	E28
電 気 機 械 器 具	20.2	164.5	154.5	10.0	20.0	168.4	156.7	11.7	20.4	156.8	150.1	6.7	E29
そ の 他 の 製 造 業	20.7	160.3	151.0	9.3	21.3	173.4	159.1	14.3	20.1	148.5	143.8	4.7	E32,20
E 一 括 分	19.3	171.1	151.9	19.2	19.3	174.5	152.7	21.8	19.3	153.7	147.6	6.1	ES1
卸 売 業	20.3	148.7	144.9	3.8	20.9	162.8	157.8	5.0	19.5	132.4	130.1	2.3	I-1
小 売 業	19.6	110.9	107.8	3.1	21.7	114.9	109.5	5.4	18.2	108.2	106.7	1.5	I-2
医 療 業	19.3	145.6	139.9	5.7	17.6	142.3	130.5	11.8	19.8	146.6	142.8	3.8	P83
P 一 括 分	18.2	131.5	129.0	2.5	18.6	131.5	129.0	2.5	18.1	131.5	129.0	2.5	PS

「×」・・・調査産業対象事業所が少なく公表できない。ただし、調査産業計には含まれている。
「E一括分」「P一括分」・・・概要9利用上の注意を参照。
「-」・・・調査、集計を行っていない。

第4表 産業別、性別常用労働者一人平均月間出勤日数、総実労働時間数、
所定内労働時間数及び所定外労働時間数(労働者数30人以上)
令和5年9月

福井県

産 業	計				男				女				産業
	出勤日数	総実労働時間	所定内労働時間	所定外労働時間	出勤日数	総実労働時間	所定内労働時間	所定外労働時間	出勤日数	総実労働時間	所定内労働時間	所定外労働時間	
調 査 産 業 計	18.5	147.1	135.7	11.4	18.8	158.2	142.1	16.1	18.1	134.6	128.5	6.1	TL
鉱 業、採 石 業、砂 利 採 取 業	-	-	-	-	-	-	-	-	-	-	-	-	C
建 設 業	19.8	174.4	155.2	19.2	19.8	176.4	155.3	21.1	19.8	163.5	154.9	8.6	D
製 造 業	19.2	159.9	146.5	13.4	19.3	164.1	148.4	15.7	19.1	151.3	142.6	8.7	E
電 気・ガ ス・熱 供 給・水 道 業	18.5	154.3	136.8	17.5	18.5	156.4	137.5	18.9	18.1	141.8	132.4	9.4	F
情 報 通 信 業	19.3	166.3	154.2	12.1	19.5	170.7	157.6	13.1	18.5	152.9	143.9	9.0	G
運 輸 業、郵 便 業	19.7	176.1	148.3	27.8	19.9	187.2	154.3	32.9	19.2	143.3	130.6	12.7	H
卸 売 業・小 売 業	18.8	137.0	130.9	6.1	19.5	157.3	146.1	11.2	18.3	123.8	121.1	2.7	I
金 融 業・保 険 業	17.6	130.9	124.9	6.0	18.1	147.1	136.5	10.6	17.4	125.8	121.2	4.6	J
不 動 産 業、物 品 賃 貸 業	18.6	149.1	139.9	9.2	19.2	165.2	149.2	16.0	18.1	137.7	133.3	4.4	K
学 術 研 究、専 門・技 術 サ ー ビ ス 業	18.3	146.2	135.1	11.1	18.4	148.5	135.6	12.9	17.8	137.5	133.0	4.5	L
宿 泊 業、飲 食 サ ー ビ ス 業	13.5	82.3	79.7	2.6	13.5	89.3	85.0	4.3	13.5	78.7	76.9	1.8	M
生 活 関 連 サ ー ビ ス 業、娯 楽 業	13.0	75.2	72.7	2.5	13.3	79.1	74.1	5.0	12.8	73.3	72.1	1.2	N
教 育、学 習 支 援 業	16.7	142.0	121.3	20.7	16.6	145.1	122.0	23.1	16.8	138.7	120.5	18.2	O
医 療、福 祉	18.6	143.1	138.1	5.0	18.0	141.2	132.9	8.3	18.9	143.8	140.0	3.8	P
複 合 サ ー ビ ス 事 業	18.6	142.7	130.8	11.9	18.9	153.6	138.6	15.0	18.0	122.3	116.2	6.1	Q
サ ー ビ ス 業(他 に 分 類 さ れ な い も の)	18.6	140.7	130.6	10.1	18.9	158.2	142.1	16.1	18.4	124.2	119.8	4.4	R
食 料 品・た ば こ	19.3	153.4	139.8	13.6	20.2	172.7	154.1	18.6	18.8	143.1	132.2	10.9	E09,10
織 維 工 業	20.0	165.4	155.8	9.6	20.4	167.0	158.7	8.3	19.5	163.0	151.6	11.4	E11
印 刷・同 関 連 業	20.5	161.2	152.5	8.7	21.4	175.3	164.1	11.2	19.6	148.5	142.1	6.4	E15
化 学、石 油・石 炭	19.5	156.5	141.0	15.5	19.8	162.1	145.2	16.9	18.9	145.1	132.4	12.7	E16,17
プ ラ ス チ ッ ク 製 品	20.4	169.2	157.4	11.8	20.3	175.2	160.4	14.8	20.6	158.8	152.1	6.7	E18
窯 業・土 石 製 品	19.5	163.0	149.1	13.9	19.7	166.4	150.7	15.7	18.8	148.9	142.2	6.7	E21
金 属 製 品 製 造 業	21.1	178.9	162.8	16.1	21.3	183.4	164.5	18.9	20.6	164.0	157.0	7.0	E24
電 子・デ バ イ ス	16.8	135.3	125.4	9.9	16.9	136.6	125.7	10.9	16.7	131.9	124.5	7.4	E28
電 気 機 械 器 具	20.2	164.5	154.5	10.0	20.0	168.4	156.7	11.7	20.4	156.8	150.1	6.7	E29
そ の 他 の 製 造 業	20.5	160.4	150.9	9.5	20.6	163.1	151.3	11.8	20.3	157.8	150.5	7.3	E32,20
E 一 括 分 1	19.3	171.4	150.5	20.9	19.3	175.1	151.3	23.8	19.2	153.3	146.7	6.6	ES1
卸 売 業	19.5	158.8	150.0	8.8	19.9	167.7	155.8	11.9	18.9	148.2	143.2	5.0	I-1
小 売 業	18.4	125.4	120.8	4.6	19.1	147.9	137.2	10.7	18.1	115.4	113.5	1.9	I-2
医 療 業	18.6	145.7	138.6	7.1	17.5	143.9	131.8	12.1	19.0	146.4	141.2	5.2	P83
P 一 括 分	18.7	139.8	137.5	2.3	18.7	137.1	134.5	2.6	18.7	140.6	138.5	2.1	PS

「×」・・・調査産業対象事業所が少なく公表できない。ただし、調査産業計には含まれている。
「E一括分」「P一括分」・・・概要9利用上の注意を参照。
「-」・・・調査、集計を行っていない。

第5表 産業別前調査期間末、増加、減少、及び本調査期間末常用労働者数並びにパートタイム労働者数及びパートタイム労働者比率(労働者数5人以上、男女計)

令和5年9月

産 業	前調査期間末 常用労働者数	増 加 常用労働者数	減 少 常用労働者数	本調査期間末 常用労働者数	うちパートタイム	パートタイム	産業
					労働者数	労働者比率	
調 査 産 業 計	312,304	4,064	4,327	312,041	96,110	30.8	TL
鉱業、採石業、砂利採取業	-	-	-	-	-	-	C
建設業	21,287	331	253	21,365	1,171	5.5	D
製造業	69,959	507	715	69,751	6,853	9.8	E
電気・ガス・熱供給・水道業	3,572	18	44	3,546	294	8.3	F
情報通信業	4,527	15	14	4,528	236	5.2	G
運輸業、郵便業	14,194	75	91	14,178	1,906	13.4	H
卸売業・小売業	53,751	718	1,089	53,380	29,324	54.9	I
金融業・保険業	7,223	9	18	7,214	1,147	15.9	J
不動産業、物品賃貸業	3,053	51	7	3,097	365	11.8	K
学術研究、専門・技術サービス業	8,498	22	22	8,498	807	9.5	L
宿泊業、飲食サービス業	25,456	1,100	786	25,770	22,139	85.9	M
生活関連サービス業、娯楽業	9,035	287	391	8,931	5,998	67.2	N
教育、学習支援業	20,038	75	122	19,991	5,757	28.8	O
医療、福祉	50,266	605	529	50,342	14,223	28.3	P
複合サービス事業	3,355	18	19	3,354	668	19.9	Q
サービス業(他に分類されないもの)	18,090	233	227	18,096	5,222	28.9	R
食料品・たばこ	4,333	85	95	4,323	1,454	33.6	E09,10
繊維工業	15,237	25	79	15,183	998	6.6	E11
印刷・同関連業	1,397	0	8	1,389	774	55.7	E15
化学、石油・石炭	3,898	69	50	3,917	327	8.3	E16,17
プラスチック製品	5,785	46	103	5,728	424	7.4	E18
窯業・土石製品	1,288	2	2	1,288	57	4.4	E21
金属製品製造業	4,021	22	88	3,955	298	7.5	E24
電子・デバイス	10,739	40	67	10,712	807	7.5	E28
電気機械器具	2,728	3	4	2,727	83	3.0	E29
その他の製造業	4,798	23	109	4,712	1,038	22.0	E32,20
E 一括分 1	15,735	192	110	15,817	593	3.7	ES1
卸売業	17,822	415	387	17,850	5,246	29.4	I-1
小売業	35,929	303	702	35,530	24,078	67.8	I-2
医療業	24,494	316	313	24,497	3,785	15.5	P83
P 一括分	25,772	289	216	25,845	10,438	40.4	PS

「×」…調査産業対象事業所が少なく公表できない。

ただし調査産業計には含まれている。

「一括分」…概要9利用上の注意を参照。

「-」…調査、集計を行っていない。

第6表 産業別前調査期間末、増加、減少、及び本調査期間末常用労働者数並びにパートタイム労働者数及びパートタイム労働者比率(労働者数5人以上、男)

令和5年9月

産 業	前調査期間末 常用労働者数	増 加 常用労働者数	減 少 常用労働者数	本調査期間末 常用労働者数	うちパートタイム	パートタイム	産業
					労働者数	労働者比率	
調 査 産 業 計	160,165	1,529	2,031	159,663	29,651	18.6	TL
鉱業,採石業,砂利採取業	-	-	-	-	-	-	C
建設業	16,866	217	250	16,833	741	4.4	D
製造業	46,951	319	441	46,829	1,782	3.8	E
電気・ガス・熱供給・水道業	3,067	18	40	3,045	213	7.0	F
情報通信業	3,328	6	14	3,320	57	1.7	G
運輸業,郵便業	10,679	75	45	10,709	544	5.1	H
卸売業・小売業	24,196	391	500	24,087	9,649	40.1	I
金融業・保険業	3,025	0	0	3,025	155	5.1	J
不動産業,物品賃貸業	1,988	47	1	2,034	66	3.2	K
学術研究,専門・技術サービス業	4,934	5	5	4,934	135	2.7	L
宿泊業,飲食サービス業	9,619	147	154	9,612	7,466	77.7	M
生活関連サービス業,娯楽業	4,157	116	165	4,108	2,267	55.2	N
教育,学習支援業	8,468	26	9	8,485	1,721	20.3	O
医療,福祉	11,534	80	263	11,351	3,091	27.2	P
複合サービス事業	1,874	11	7	1,878	246	13.1	Q
サービス業(他に分類されないもの)	9,479	71	137	9,413	1,518	16.1	R
食料品・たばこ	1,552	4	66	1,490	204	13.7	E09,10
繊維工業	9,541	7	28	9,520	179	1.9	E11
印刷・同関連業	345	0	1	344	42	12.2	E15
化学、石油・石炭	2,726	61	15	2,772	131	4.7	E16,17
プラスチック製品	3,709	31	81	3,659	65	1.8	E18
窯業・土石製品	1,106	1	1	1,106	54	4.9	E21
金属製品製造業	3,078	10	85	3,003	133	4.4	E24
電子・デバイス	7,621	27	44	7,604	465	6.1	E28
電気機械器具	1,825	3	3	1,825	28	1.5	E29
その他の製造業	2,273	7	35	2,245	244	10.9	E32,20
E 一括分 1	13,175	168	82	13,261	237	1.8	ES1
卸売業	9,607	119	330	9,396	1,044	11.1	I-1
小売業	14,589	272	170	14,691	8,605	58.6	I-2
医療業	5,771	80	158	5,693	1,009	17.7	P83
P 一括分	5,763	0	105	5,658	2,082	36.8	PS

「×」…調査産業対象事業所が少なく公表できない。

ただし調査産業計には含まれている。

「一括分」…概要9利用上の注意を参照。

「-」…調査、集計を行っていない。

第7表 産業別前調査期間末、増加、減少、及び本調査期間末常用労働者数並びにパートタイム労働者数及びパートタイム労働者比率(労働者数5人以上、女)

福井県

令和5年9月

産 業	前調査期間末 常用労働者数	増 加 常用労働者数	減 少 常用労働者数	本調査期間末 常用労働者数	うちパートタイム	パートタイム	産業
					労働者数	労働者比率	
調 査 産 業 計	152,139	2,535	2,296	152,378	66,459	43.6	TL
鉱業、採石業、砂利採取業	-	-	-	-	-	-	C
建設業	4,421	114	3	4,532	430	9.5	D
製造業	23,008	188	274	22,922	5,071	22.1	E
電気・ガス・熱供給・水道業	505	0	4	501	81	16.2	F
情報通信業	1,199	9	0	1,208	179	14.8	G
運輸業、郵便業	3,515	0	46	3,469	1,362	39.3	H
卸売業・小売業	29,555	327	589	29,293	19,675	67.2	I
金融業・保険業	4,198	9	18	4,189	992	23.7	J
不動産業、物品賃貸業	1,065	4	6	1,063	299	28.1	K
学術研究、専門・技術サービス業	3,564	17	17	3,564	672	18.9	L
宿泊業、飲食サービス業	15,837	953	632	16,158	14,673	90.8	M
生活関連サービス業、娯楽業	4,878	171	226	4,823	3,731	77.4	N
教育、学習支援業	11,570	49	113	11,506	4,036	35.1	O
医療、福祉	38,732	525	266	38,991	11,132	28.6	P
複合サービス事業	1,481	7	12	1,476	422	28.6	Q
サービス業(他に分類されないもの)	8,611	162	90	8,683	3,704	42.7	R
食料品・たばこ	2,781	81	29	2,833	1,250	44.1	E09,10
繊維工業	5,696	18	51	5,663	819	14.5	E11
印刷・同関連業	1,052	0	7	1,045	732	70.0	E15
化学、石油・石炭	1,172	8	35	1,145	196	17.1	E16,17
プラスチック製品	2,076	15	22	2,069	359	17.4	E18
窯業・土石製品	182	1	1	182	3	1.6	E21
金属製品製造業	943	12	3	952	165	17.3	E24
電子・デバイス	3,118	13	23	3,108	342	11.0	E28
電気機械器具	903	0	1	902	55	6.1	E29
その他の製造業	2,525	16	74	2,467	794	32.2	E32,20
E 一括分 1	2,560	24	28	2,556	356	13.9	ES1
卸売業	8,215	296	57	8,454	4,202	49.7	I-1
小売業	21,340	31	532	20,839	15,473	74.3	I-2
医療業	18,723	236	155	18,804	2,776	14.8	P83
P 一括分	20,009	289	111	20,187	8,356	41.4	PS

「×」…調査産業対象事業所が少なく公表できない。

ただし調査産業計には含まれている。

「一括分」…概要9利用上の注意を参照。

「-」…調査、集計を行っていない。

第8表 産業別前調査期間末、増加、減少、及び本調査期間末常用労働者数並びにパートタイム労働者数及びパートタイム労働者比率(労働者数30人以上、男女計)

令和5年9月

産 業	前調査期間末 常用労働者数	増 加 常用労働者数	減 少 常用労働者数	本調査期間末 常用労働者数	パートタイム労働者		産業
					うちパートタイム 労働者数	パートタイム 労働者比率	
調 査 産 業 計	166,367	1,475	2,136	165,706	39,014	23.5	TL
鉱業,採石業,砂利採取業	-	-	-	-	-	-	C
建設業	5,876	15	56	5,835	68	1.2	D
製造業	52,205	386	428	52,163	4,195	8.0	E
電気・ガス・熱供給・水道業	3,063	18	44	3,037	28	0.9	F
情報通信業	3,545	10	14	3,541	120	3.4	G
運輸業,郵便業	8,453	6	51	8,408	1,144	13.6	H
卸売業・小売業	18,501	118	333	18,286	9,626	52.6	I
金融業・保険業	2,841	9	18	2,832	125	4.4	J
不動産業,物品賃貸業	573	4	7	570	164	28.8	K
学術研究,専門・技術サービス業	3,740	22	22	3,740	326	8.7	L
宿泊業,飲食サービス業	7,248	273	387	7,134	6,017	84.3	M
生活関連サービス業,娯楽業	2,691	93	148	2,636	2,162	82.0	N
教育,学習支援業	11,943	48	95	11,896	2,988	25.1	O
医療,福祉	31,554	284	349	31,489	7,252	23.0	P
複合サービス事業	2,033	18	19	2,032	627	30.9	Q
サービス業(他に分類されないもの)	12,101	171	165	12,107	4,172	34.5	R
食料品・たばこ	2,638	37	47	2,628	1,019	38.8	E09,10
繊維工業	9,171	25	58	9,138	539	5.9	E11
印刷・同関連業	584	0	8	576	161	28.0	E15
化学,石油・石炭	3,397	69	21	3,445	239	6.9	E16,17
プラスチック製品	4,523	46	37	4,532	359	7.9	E18
窯業・土石製品	643	2	2	643	13	2.0	E21
金属製品製造業	2,544	10	24	2,530	206	8.1	E24
電子・デバイス	10,739	40	67	10,712	807	7.5	E28
電気機械器具	2,728	3	4	2,727	83	3.0	E29
その他の製造業	3,164	23	50	3,137	381	12.1	E32,20
E 一括分 1	12,074	131	110	12,095	388	3.2	ES1
卸売業	6,360	26	92	6,294	931	14.8	I-1
小売業	12,141	92	241	11,992	8,695	72.5	I-2
医療業	18,057	227	224	18,060	3,010	16.7	P83
P 一括分	13,497	57	125	13,429	4,242	31.6	PS

「×」…調査産業対象事業所が少なく公表できない。
 ただし調査産業計には含まれている。
 「一括分」…概要9利用上の注意を参照。
 「-」…調査、集計を行っていない。

第9表 産業別前調査期間末、増加、減少、及び本調査期間末常用労働者数並びにパートタイム労働者数及びパートタイム労働者比率(労働者数30人以上、男)

令和5年9月

産 業	前調査期間末 常用労働者数	増 加 常用労働者数	減 少 常用労働者数	本調査期間末 常用労働者数	パートタイム労働者		産業
					うちパートタイム 労働者数	パートタイム 労働者比率	
調 査 産 業 計	87,952	733	868	87,817	10,734	12.2	TL
鉱業,採石業,砂利採取業	-	-	-	-	-	-	C
建設業	4,993	12	53	4,952	24	0.5	D
製造業	35,273	258	263	35,268	1,313	3.7	E
電気・ガス・熱供給・水道業	2,611	18	40	2,589	0	0.0	F
情報通信業	2,652	6	14	2,644	47	1.8	G
運輸業,郵便業	6,306	6	45	6,267	195	3.1	H
卸売業・小売業	7,195	74	100	7,169	1,862	26.0	I
金融業・保険業	688	0	0	688	9	1.3	J
不動産業,物品賃貸業	237	0	1	236	26	11.0	K
学術研究,専門・技術サービス業	2,915	5	5	2,915	135	4.6	L
宿泊業,飲食サービス業	2,455	147	154	2,448	1,852	75.7	M
生活関連サービス業,娯楽業	857	19	19	857	651	76.0	N
教育,学習支援業	6,218	26	9	6,235	1,224	19.6	O
医療,福祉	8,366	80	83	8,363	1,886	22.6	P
複合サービス事業	1,322	11	7	1,326	246	18.6	Q
サービス業(他に分類されないもの)	5,864	71	75	5,860	1,264	21.6	R
食料品・たばこ	922	4	18	908	156	17.2	E09,10
繊維工業	5,438	7	28	5,417	90	1.7	E11
印刷・同関連業	274	0	1	273	42	15.4	E15
化学,石油・石炭	2,284	61	15	2,330	43	1.8	E16,17
プラスチック製品	2,870	31	15	2,886	65	2.3	E18
窯業・土石製品	518	1	1	518	10	1.9	E21
金属製品製造業	1,945	10	21	1,934	93	4.8	E24
電子・デバイス	7,621	27	44	7,604	465	6.1	E28
電気機械器具	1,825	3	3	1,825	28	1.5	E29
その他の製造業	1,542	7	35	1,514	188	12.4	E32,20
E 一括分 1	10,034	107	82	10,059	133	1.3	ES1
卸売業	3,454	13	35	3,432	259	7.5	I-1
小売業	3,741	61	65	3,737	1,603	42.9	I-2
医療業	4,971	80	69	4,982	831	16.7	P83
P 一括分	3,395	0	14	3,381	1,055	31.2	PS

「×」…調査産業対象事業所が少なく公表できない。

ただし調査産業計には含まれている。

「一括分」…概要9利用上の注意を参照。

「-」…調査、集計を行っていない。

第10表 産業別前調査期間末、増加、減少、及び本調査期間末常用労働者数並びにパートタイム労働者数及びパートタイム労働者比率(労働者数30人以上、女)

令和5年9月

産 業	前調査期間末 常用労働者数	増 加 常用労働者数	減 少 常用労働者数	本調査期間末 常用労働者数	パートタイム労働者		産業
					うちパートタイム 労働者数	パートタイム 労働者比率	
調 査 産 業 計	78,415	742	1,268	77,889	28,280	36.3	TL
鉱業,採石業,砂利採取業	-	-	-	-	-	-	C
建設業	883	3	3	883	44	5.0	D
製造業	16,932	128	165	16,895	2,882	17.1	E
電気・ガス・熱供給・水道業	452	0	4	448	28	6.3	F
情報通信業	893	4	0	897	73	8.1	G
運輸業,郵便業	2,147	0	6	2,141	949	44.3	H
卸売業・小売業	11,306	44	233	11,117	7,764	69.8	I
金融業・保険業	2,153	9	18	2,144	116	5.4	J
不動産業,物品賃貸業	336	4	6	334	138	41.3	K
学術研究,専門・技術サービス業	825	17	17	825	191	23.2	L
宿泊業,飲食サービス業	4,793	126	233	4,686	4,165	88.9	M
生活関連サービス業,娯楽業	1,834	74	129	1,779	1,511	84.9	N
教育,学習支援業	5,725	22	86	5,661	1,764	31.2	O
医療,福祉	23,188	204	266	23,126	5,366	23.2	P
複合サービス事業	711	7	12	706	381	54.0	Q
サービス業(他に分類されないもの)	6,237	100	90	6,247	2,908	46.6	R
食料品・たばこ	1,716	33	29	1,720	863	50.2	E09,10
繊維工業	3,733	18	30	3,721	449	12.1	E11
印刷・同関連業	310	0	7	303	119	39.3	E15
化学、石油・石炭	1,113	8	6	1,115	196	17.6	E16,17
プラスチック製品	1,653	15	22	1,646	294	17.9	E18
窯業・土石製品	125	1	1	125	3	2.4	E21
金属製品製造業	599	0	3	596	113	19.0	E24
電子・デバイス	3,118	13	23	3,108	342	11.0	E28
電気機械器具	903	0	1	902	55	6.1	E29
その他の製造業	1,622	16	15	1,623	193	11.9	E32,20
E 一括分 1	2,040	24	28	2,036	255	12.5	ES1
卸売業	2,906	13	57	2,862	672	23.5	I-1
小売業	8,400	31	176	8,255	7,092	85.9	I-2
医療業	13,086	147	155	13,078	2,179	16.7	P83
P 一括分	10,102	57	111	10,048	3,187	31.7	PS

「×」…調査産業対象事業所が少なく公表できない。

ただし調査産業計には含まれている。

「一括分」…概要9利用上の注意を参照。

「-」…調査、集計を行っていない。

第11表 産業別、就業形態別常用労働者一人平均月間現金給与総額、きまって支給する給与、所定内給与、超過労働給与及び特別に支払われた給与(労働者数5人以上)

福井県

令和5年9月

産 業	一般労働者					パートタイム労働者				
	現金給与総額	きまって支給する給与	所定内給与	超過労働給与	特別に支払われた給与	現金給与総額	きまって支給する給与	所定内給与	超過労働給与	特別に支払われた給与
調 査 産 業 計	316,021	311,693	290,031	21,662	4,328	97,360	97,096	94,430	2,666	264
製 造 業	312,651	306,929	280,405	26,524	5,722	120,716	118,681	114,766	3,915	2,035
卸 売 業 , 小 売 業	274,407	273,812	264,299	9,513	595	98,175	98,174	94,665	3,509	1
医 療 , 福 祉	318,011	306,312	285,824	20,488	11,699	140,998	140,998	137,393	3,605	0

第12表 産業別、就業形態別常用労働者一人平均月間出勤日数、総実労働時間数、所定内労働時間数及び所定外労働時間数(労働者数5人以上)

産 業	一般労働者				パートタイム労働者			
	出勤日数	総実労働時間	所定内労働時間	所定外労働時間	出勤日数	総実労働時間	所定内労働時間	所定外労働時間
調 査 産 業 計	20.0	165.5	153.6	11.9	15.1	80.0	78.5	1.5
製 造 業	19.6	165.3	152.1	13.2	17.4	105.0	102.7	2.3
卸 売 業 , 小 売 業	21.0	168.0	161.3	6.7	18.9	86.7	86.2	0.5
医 療 , 福 祉	19.9	157.0	151.8	5.2	15.9	90.8	89.7	1.1

第13表 産業別、就業形態別前調査期間末、増加、減少及び本調査期間末常用労働者数(労働者数5人以上)

産 業	一般労働者				パートタイム労働者			
	前調査期間末 一般労働者数	増 加 一般労働者数	減 少 一般労働者数	本調査期間末 一般労働者数	前調査期間末 パートタイム労働者	増 加 パートタイム労働者	減 少 パートタイム労働者	本調査期間末 パートタイム労働者
調 査 産 業 計	216,523	1,708	2,263	215,931	95,781	2,356	2,064	96,110
製 造 業	63,007	467	548	62,898	6,952	40	167	6,853
卸 売 業 , 小 売 業	24,402	267	614	24,056	29,349	451	475	29,324
医 療 , 福 祉	36,224	278	366	36,119	14,042	327	163	14,223

第14表 産業別、就業形態別常用労働者一人平均月間現金給与総額、きまって支給する給与、
所定内給与、超過労働給与及び特別に支払われた給与(労働者数30人以上)

福井県

令和5年9月

産 業	一般労働者					パートタイム労働者				
	現金給与総額	きまって支給する給与	所定内給与	超過労働給与	特別に支払われた給与	現金給与総額	きまって支給する給与	所定内給与	超過労働給与	特別に支払われた給与
調 査 産 業 計	338,930	331,725	303,454	28,271	7,205	111,515	110,981	108,445	2,536	534
製 造 業	326,856	319,354	288,392	30,962	7,502	126,077	122,754	118,580	4,174	3,323
卸 売 業 , 小 売 業	289,872	289,423	273,543	15,880	449	119,079	119,077	117,865	1,212	2
医 療 , 福 祉	352,973	335,523	307,592	27,931	17,450	160,123	160,123	155,133	4,990	0

第15表 産業別、就業形態別常用労働者一人平均月間出勤日数、総実労働時間数、所定内労働時間数
及び所定外労働時間数(労働者数30人以上)

産 業	一般労働者				パートタイム労働者			
	出勤日数	総実労働時間	所定内労働時間	所定外労働時間	出勤日数	総実労働時間	所定内労働時間	所定外労働時間
調 査 産 業 計	19.5	165.2	150.8	14.4	15.1	88.5	86.9	1.6
製 造 業	19.4	164.7	150.3	14.4	17.5	106.5	103.9	2.6
卸 売 業 , 小 売 業	20.1	169.0	157.2	11.8	17.6	107.8	107.0	0.8
医 療 , 福 祉	19.7	158.4	152.1	6.3	15.3	92.3	91.5	0.8

第16表 産業別、就業形態別前調査期間末、増加、減少及び本調査期間末常用労働者数(労働者数30人以上)

産 業	一般労働者				パートタイム労働者			
	前調査期間末 一般労働者数	増 加 一般労働者数	減 少 一般労働者数	本調査期間末 一般労働者数	前調査期間末 パートタイム労働者	増 加 パートタイム労働者	減 少 パートタイム労働者	本調査期間末 パートタイム労働者
調 査 産 業 計	126,978	810	1,082	126,692	39,389	665	1,054	39,014
製 造 業	47,946	346	320	47,968	4,259	40	108	4,195
卸 売 業 , 小 売 業	8,818	26	183	8,660	9,683	92	150	9,626
医 療 , 福 祉	24,263	189	200	24,237	7,291	95	149	7,252

◇◆◇ 毎月勤労統計調査地方調査について ◇◆◇

1 調査の目的

毎月勤労統計調査は、賃金・労働時間・雇用の毎月の変動を明らかにすることを目的として、厚生労働省が都道府県を通して実施する、統計法に基づく基幹統計です。

このうち、福井県における毎月の変動を毎月勤労統計調査地方調査として集計公表しています。

2 調査の対象

この調査は日本産業分類に定める鉱業、採石業、砂利採取業、建設業、製造業、電気・ガス・熱供給・水道業、情報通信業、運輸業、郵便業、卸売業・小売業、金融業・保険業、不動産業、物品賃貸業、学術研究、専門・技術サービス業、宿泊業、飲食サービス業、生活関連サービス業、娯楽業、教育、学習支援業、医療、福祉、複合サービス事業、サービス業（他に分類されないもの）に属し、常用労働者を5人以上雇用している、民営・公営のうち、厚生労働大臣の指定する事業所（福井県内では約550）が対象となっています。

3 調査期間

調査期間は、前月の給与締切日の翌日から、本月の給与締切日までの1ヶ月間です。

4 調査区分

区分	第一種事業所に係る調査	第二種事業所に係る調査
事業所規模	常用労働者30人以上	常用労働者5～29人
抽出方法	総務省統計局が行う経済センサスの結果をもとに、産業、事業所規模別に、所定の抽出率で無作為に抽出	経済センサスの調査区をもとに、毎勤第二種指定調査区を選定 次に、選定した指定調査区について5～29人規模の事業所名簿を作成し、産業別に、所定の抽出率で無作為に抽出
調査事業所数	約340事業所	210事業所
調査期間	原則3年間	原則18ヶ月間
調査対象交替	平成30年から：毎年1月に部分入替	3組に分け、6ヶ月ごとに1組（約70事業所）ずつローテーション方式で交替

5 調査事項の用語の説明

現金給与総額	賃金、給与、手当、賞与その他の名称の如何を問わず、労働の対償として使用者が常用労働者に通貨で支払うもの。 労働者が負担すべき所得税、住民税、社会保険料等を含む。 退職金は含めない。 「現金給与総額」＝「きまって支給する給与」＋「特別に支払われた給与」								
<table border="1"> <tr> <td>きまって支給する給与</td> <td>労働協約、就業規則等によってあらかじめ定められている支給条件、算定方法によって支給される給与のこと。基本給の他、業績給、家族手当、住宅手当、通勤手当、職務手当、超過勤務手当、休日出勤手当など。</td> </tr> <tr> <td> <table border="1"> <tr> <td>所定内給与</td> <td>「きまって支給する給与」から「超過労働給与」を除いたもの。</td> </tr> <tr> <td>超過労働給与</td> <td>所定の労働時間を超える労働に対して支給される給与や、休日労働、深夜労働に対して支給される給与のこと。残業手当、休日出勤手当、深夜手当など。</td> </tr> </table> </td> <td></td> </tr> </table>	きまって支給する給与	労働協約、就業規則等によってあらかじめ定められている支給条件、算定方法によって支給される給与のこと。基本給の他、業績給、家族手当、住宅手当、通勤手当、職務手当、超過勤務手当、休日出勤手当など。	<table border="1"> <tr> <td>所定内給与</td> <td>「きまって支給する給与」から「超過労働給与」を除いたもの。</td> </tr> <tr> <td>超過労働給与</td> <td>所定の労働時間を超える労働に対して支給される給与や、休日労働、深夜労働に対して支給される給与のこと。残業手当、休日出勤手当、深夜手当など。</td> </tr> </table>	所定内給与	「きまって支給する給与」から「超過労働給与」を除いたもの。	超過労働給与	所定の労働時間を超える労働に対して支給される給与や、休日労働、深夜労働に対して支給される給与のこと。残業手当、休日出勤手当、深夜手当など。		
きまって支給する給与	労働協約、就業規則等によってあらかじめ定められている支給条件、算定方法によって支給される給与のこと。基本給の他、業績給、家族手当、住宅手当、通勤手当、職務手当、超過勤務手当、休日出勤手当など。								
<table border="1"> <tr> <td>所定内給与</td> <td>「きまって支給する給与」から「超過労働給与」を除いたもの。</td> </tr> <tr> <td>超過労働給与</td> <td>所定の労働時間を超える労働に対して支給される給与や、休日労働、深夜労働に対して支給される給与のこと。残業手当、休日出勤手当、深夜手当など。</td> </tr> </table>	所定内給与	「きまって支給する給与」から「超過労働給与」を除いたもの。	超過労働給与	所定の労働時間を超える労働に対して支給される給与や、休日労働、深夜労働に対して支給される給与のこと。残業手当、休日出勤手当、深夜手当など。					
所定内給与	「きまって支給する給与」から「超過労働給与」を除いたもの。								
超過労働給与	所定の労働時間を超える労働に対して支給される給与や、休日労働、深夜労働に対して支給される給与のこと。残業手当、休日出勤手当、深夜手当など。								
特別に支払われた給与	次の給与のこと。 <ul style="list-style-type: none"> ・賞与 ・ベースアップが行われた場合の差額追給分 ・3ヶ月を超える期間で算定される給与 ・一時的突発的な事由により支給された給与 								
総実労働時間	調査期間中に、労働者が実際に労働した時間数のこと。 「総実労働時間」＝「所定内労働時間」＋「所定外労働時間」								

所定内労働時間	所定の労働時間帯において、実際に働いた労働時間数のこと。
所定外労働時間	所定の労働時間帯以外の、早出、残業、休日出勤等の労働時間数のこと。
出勤日数	調査期間中に、労働者が実際に出勤した日数のこと。 1時間でも就業すれば出勤日となる。
常用労働者	次のいずれかに該当する労働者のこと。 ・期間を定めずに雇われている者 ・1ヶ月以上の期間を定めて雇われている者 社長は含めない。役員、事業主の家族は、一般従業員と同じ給与規則・条件で給与の算定を受けている場合のみ含む。 派遣労働者は、雇用関係にある労働者派遣事業所の労働者となる。 「常用労働者」＝「一般労働者」＋「パートタイム労働者」
一般労働者	「常用労働者」のうち「パートタイム労働者」でない労働者のこと。
パートタイム労働者	常用労働者のうち、次のいずれかに該当する労働者のこと。 ・当該事業所の一般の労働者と比べ、1日の所定労働時間が短い者 ・当該事業所の一般の労働者と比べ、1日の所定労働時間が同じで、1週の所定労働日数が少ない者
入職率・離職率	前月末労働者数に対する、調査期間中に入職・離職者数の割合のこと。 ただし、入職・離職者には、同一企業内での事業所間の異動も含む。

6 調査結果の算定

この調査結果の数値は、調査票の集計をもとにして本県の規模5人以上のすべての事業所に対応するように復元して算定したものです。

7 指数の作成

この調査では、産業間、規模間における長期的な時系列比較を容易にすること目的として、特定の年（「基準年」という。現在の基準時は令和2年）の平均（「基準数値」という。）を100とする指数を作成しています。対前年比、対前年同月比は、この指数をもとに算定しています。

- ・名目指数（賃金指数、労働時間指数、常用労働指数）＝各月の調査結果の実数÷基準数値×100
- ・実質賃金指数＝名目賃金指数÷福井市の消費者物価指数×100
- ・対前年同月比＝（当月の指数÷前年同月の指数－1）×100

令和4年1月分調査結果公表時点で基準年を平成27年から令和2年に更新し、過去に遡って指数を改訂しました。ただし、過去の増減率は改訂していないため、改訂後の指数で計算したものと一致しないことがあります。

8 抽出替えと調査結果の接続方法について

第一種事業所については、経済センサスの結果をもとに、原則約3年ごとに調査対象事業所の総入れ替えを行っていましたが、毎年1月分調査時に部分入替を行う方式に変更されました。直近では、令和4年1月に、平成28年に行われた経済センサス活動調査の結果をもとに、抽出替えを行っています。

賃金・労働時間指数とその増減率は、総入れ替え方式のときに行っていた過去に遡った改訂は行いません。常用雇用指数とその増減率は、労働者推計のベンチマークが令和4年1月分調査で更新されたことに伴い、過去に遡って改訂しています。

9 利用上の注意

- （1）鉱業、採石業、砂利採取業については、福井県では調査、集計を行っていません。
- （2）製造業および医療、福祉中分類にも単独では表章していない産業がありますが、一括分およびそれぞれの業の計に含めて表章しています。
 - ・E（製造業）一括分1 木材・木製品、家具・装備品、パルプ・紙、ゴム製品、鉄鋼業、非鉄金属製造業、はん用機械器具、生産用機械器具、業務用機械器具、情報通信機械器具、輸送用機械器具
 - ・P（医療、福祉）一括分 保健衛生、社会保険・社会福祉・介護事業

- (3) 指数、対前年（同月）比は、調査対象事業所の抽出替え等にもなって、今後改訂されることがあります。
- (4) 実数値については改訂を行いません。そのため、公表されている対前年比および対前年同月比（指数によって算出）は、実数から計算した増減率とは必ずしも一致しません。時系列比較をする際は注意が必要です。
- (5) 各項目ごとに小数点以下1位または2位を四捨五入したため、個々の数値を合算して得た数値とは必ずしも一致しません。
- (6) 当月又は前年同月の実数のどちらかが0の場合、対前年同月増減率は0.0%と表記しています。
- (7) この報告書において、符号の用法は次のとおりです。
「-」該当なし
「×」調査客体が少なく公表できない
「△」減少
- (8) 調査対象事業所の入れ替えを、規模5～29人区分で半年ごと（毎年1、7月）に1/3ずつ、規模30人以上区分で平成31年1月、令和2年1月に1/2ずつ行っており、対前年同月比に影響を及ぼす場合があります。

1.0 新産業分類への移行について

日本標準産業分類が平成19年11月に改訂されたことに伴い、平成22年1月分結果から新産業分類に基づく集計結果を公表しています。そのため、平成21年以前の結果との接続は、常用労働者の変動が新・旧間で一定以内に収まる産業について行っています。（別表1）。

別表1 新・旧産業分類(大分類)接続対応表

新産業分類H22.1～		旧産業との接続	平成21年以前の表章産業(旧産業分類)
TL	調査産業計	○	TL 調査産業計
C	鉱業・採石業・砂利採取業	◎	D 鉱業
D	建設業	◎	E 建設業
E	製造業	◎	F 製造業
F	電気・ガス・熱供給・水道業	◎	G 電気・ガス・熱供給・水道業
G	情報通信業	▲	H 情報通信業
H	運輸業・郵便業	▲	I 運輸業
I	卸売業・小売業	▲	J 卸売・小売業
J	金融業・保険業	◎	K 金融・保険業
K	不動産業・物品賃貸業	×	L 不動産業
L	学術研究・専門・技術サービス業	×	Q サービス業(他に分類されないもの)
M	宿泊業・飲食サービス業	×	M 飲食店・宿泊業
N	生活関連サービス業・娯楽業	×	Q サービス業(他に分類されないもの)
O	教育・学習支援業	▲	O 教育・学習支援業
P	医療・福祉	○	N 医療・福祉
Q	複合サービス事業	▲	P 複合サービス事業
R	サービス業(他に分類されないもの)	×	Q サービス業(他に分類されないもの)

接続する産業

- ◎: 完全に対応する産業
- : 常用労働者の変動が0.1%以内の対応
- △: 常用労働者の変動が1.0%以内の対応
- ▲: 常用労働者の変動が3.0%以内の対応

接続しない産業

- [×: その他の対応]

1.1 調査結果の公表

調査結果については、5人以上、30人以上、5人～29人、30人～99人、100人以上の事業所規模区分ごとに集計しています。掲載していない区分の調査結果についても照会に応じます。